

คู่มือ
สำหรับผู้ประเมิน

การขอตำแหน่งทางวิชาการด้วยผลงานทางวิชาการด้านศาสนา

โดยคณะกรรมการเกี่ยวกับตำแหน่งทางวิชาการของข้าราชการพลเรือน
ในสถาบันอุดมศึกษา ด้านศาสนา

คำนำ

กระทรวงการอุดมศึกษา วิทยาศาสตร์ วิจัยและนวัตกรรม (อว.) โดยคณะกรรมการข้าราชการพลเรือน ในสถาบันอุดมศึกษา (ก.พ.อ.) ได้มอบหมายให้คณะกรรมการเฉพาะกิจฯ ในการพิจารณาปรับปรุง แก้ไข เกณฑ์การขอกำหนดตำแหน่งทางวิชาการที่ไม่อาศัยงานตำราหรืองานวิจัย ซึ่งได้แบ่งภาระงานออกเป็น ด้าน ๆ โดยมีคณะทำงานรับผิดชอบแต่ละด้าน เพื่อเป็นช่องทางในการให้คณาจารย์ได้นำความรู้ความ เชี่ยวชาญใน สาขาวิชาของตนมาใช้ในการแก้ไขปัญหาและพัฒนาชุมชน สังคม หรือประเทศ ตลอดจน ผลักดันให้สถาบันอุดมศึกษาไทยก้าวสู่ความเป็นสถาบันอุดมศึกษาชั้นนำระดับนานาชาติและเพิ่มขีด ความสามารถในการ แข่งขันของประเทศ

คู่มือนี้ได้จัดทำขึ้นสำหรับผู้ประเมินผลงานทางวิชาการด้านศาสนาที่ไม่อาศัยงานตำราหรือ งานวิจัย ซึ่งมีเนื้อหาเกี่ยวกับรูปแบบ วิธีการ และลักษณะของผลงานทางวิชาการด้านการสอนที่ไม่อาศัยงานตำรา หรืองานวิจัย อันจะเป็นประโยชน์ต่อผู้เสนอขอฯ โดยมุ่งเน้นการส่งเสริมและสนับสนุนการขอกำหนด ตำแหน่งทางวิชาการที่แตกต่างไปจากรูปแบบเดิม และรองรับกลุ่มบุคลากรที่มีความรู้ ความเชี่ยวชาญ ด้านภาคปฏิบัติอันเป็นที่ประจักษ์อีกด้วย

อ.ก.พ.อ.วิชาการฯ ด้านศาสนา

สารบัญ

ส่วนที่ ๑ ส่วนนำ	๔
กรอบคิดการจัดทำเกณฑ์การขอกำหนดตำแหน่งทางวิชาการด้วยผลงานด้านศาสนา	๔
วัตถุประสงค์การจัดทำเกณฑ์การขอกำหนดตำแหน่งทางวิชาการด้วยผลงานด้านศาสนา	๕
ส่วนที่ ๒ นิยาม และรูปแบบผลงานวิชาการด้านศาสนา	๖
นิยามผลงานด้านศาสนา	๖
รูปแบบผลงานด้านศาสนาที่สามารถนำมาใช้ขอกำหนดตำแหน่งทางวิชาการ	๖
คุณค่าและความสำคัญของงานวิชาการด้านศาสนาที่มีต่อชีวิต ชุมชน และสังคม	๗
คุณสมบัติและจรรยาบรรณของผู้ประเมิน	๘
ส่วนที่ ๓ เกณฑ์การขอกำหนดตำแหน่งและกระบวนการเสนอขอตำแหน่ง	๑๑
หลักเกณฑ์การขอกำหนดตำแหน่งทางวิชาการด้วยผลงานด้านศาสนาโดยวิธีปกติ	๑๑
หลักเกณฑ์การขอกำหนดตำแหน่งทางวิชาการด้วยผลงานด้านศาสนาโดยวิธีพิเศษ	๑๑
กระบวนการการเสนอขอตำแหน่งทางวิชาการด้านศาสนา	๑๒
ส่วนที่ ๔ การประเมินผลงานทางวิชาการด้านศาสนา	๑๓
ประเมินมาตรฐานผู้ขอกำหนดตำแหน่งทางวิชาการ	๑๓
ประเมินกระบวนการดำเนินงาน	๑๖
ประเมินกระหนาบจากการดำเนินงาน	๑๘
ประเมินลักษณะการเผยแพร่ผลงานวิชาการด้านศาสนา	๒๑
วิธีการประเมิน	๒๒
ประเมินคุณภาพของผลงานทางวิชาการ	๒๒
ขั้นตอนการประเมิน	๒๓
ภาคผนวก	๒๔

ส่วนที่ ๑

ส่วนนำ

กรอบคิดการจัดทำเกณฑ์การขอกำหนดตำแหน่งทางวิชาการด้วยผลงานด้านศาสนา

ในการดำเนินการกำหนดเกณฑ์การขอกำหนดตำแหน่งทางวิชาการด้วยผลงานด้านศาสนาที่ไม่อิงตำราหรืองานวิจัยนั้น คณะทำงานได้ถอดเอาประเด็นสำคัญที่ปรากฏในรัฐธรรมนูญ ปี ๒๕๖๐ มาตรา ๖๗ ที่ได้มุ่งให้ “รัฐพึงอุปถัมภ์และคุ้มครองพระพุทธศาสนาและศาสนาอื่น ในการอุปถัมภ์และคุ้มครองพระพุทธศาสนาอันเป็นศาสนาที่ประชาชนชาวไทยส่วนใหญ่นับถือมาช้านาน **รัฐพึงส่งเสริมและสนับสนุนการศึกษา และการเผยแผ่หลักธรรมของพระพุทธศาสนาเถรวาท เพื่อให้เกิดการพัฒนาจิตใจ และปัญญา** และต้องมีมาตรการและกลไกในการป้องกันมิให้มีการบ่อนทำลายพระพุทธศาสนาไม่ว่ารูปแบบใด และพึงส่งเสริมให้พุทธศาสนิกชนมีส่วนร่วมในการดำเนินมาตรการ หรือกลไกดังกล่าว”

รัฐธรรมนูญมาตรานี้ นับว่ามีอิทธิพล และส่งผลต่อการจัดวางหลักการและวิธีปฏิบัติต่อกฎกระทรวงว่าการจัดกลุ่มสถาบันอุดมศึกษา พ.ศ.๒๕๖๔ ในข้อ ๑๐ กลุ่มสถาบันการศึกษาที่เน้นการพัฒนาปัญญาและคุณธรรมด้วยหลักศาสนา มีพันธกิจหลักและยุทธศาสตร์ที่มุ่งสู่การพัฒนาปัญญาด้วยหลักศาสนากับหลักวิชาการ โดยต้อง

(๑) มุ่งพัฒนาบัณฑิตให้เป็นผู้มีสติ ปัญญา และคุณธรรม ด้วยการจัดการเรียนการสอนที่ผสมผสานกับหลักศาสนากับวิชาการ

(๒) ให้ความสำคัญกับการวิจัย และสร้างนวัตกรรมโดยยึดหลักศาสนา ปรับใช้หลักศาสนาให้กับสังคมที่เปลี่ยนแปลง และสร้างหลักวิชาการที่สอดคล้องกับหลักศาสนาเป็นทางเลือกคู่กับหลักวิชาการของประเทศตะวันตก

(๓) นำหลักคำสอนของศาสนาต่างๆ มาชี้นำสังคมโดยมุ่งพัฒนาจิตใจ สติ ปัญญา และพฤติกรรมของประชาชนเพื่อให้เกิดสันติสุข และความสามัคคีของคนในชาติ

คณะผู้จัดทำเกณฑ์ในการพิจารณาแต่งตั้งบุคคลให้ดำรงตำแหน่งทางวิชาการด้วยผลงานด้านศาสนาที่ไม่อิงตำราหรืองานวิจัย จึงได้นำกรอบคิด และกฎหมายทั้งสองฉบับข้างต้นมาเป็นแนวทางในการนิยามผลงานด้านศาสนาว่า ต้องเป็นผลงานที่มีคุณค่า และคุณูปการต่อบุคคล ชุมชน และสังคม ทั้งในระดับชาติและนานาชาติ โดยการนำหลักการทางศาสนาที่ผ่านการบูรณาการกับศาสตร์สมัยใหม่ เพื่อให้เกิดการพัฒนาจิตใจ และปัญญา เสริมสร้างชุมชน สังคม (People) เศรษฐกิจ (Economics) สิ่งแวดล้อม (Environment) จนก่อให้เกิดการพัฒนาอย่างยั่งยืน

วัตถุประสงค์การจัดทำเกณฑ์การขอกำหนดตำแหน่งทางวิชาการด้วยผลงานด้านศาสนา

คู่มือฉบับนี้ได้จัดทำขึ้นสำหรับผู้ที่ต้องการยื่นขอตำแหน่งทางวิชาการได้ศึกษาเพื่อเตรียมตัวในการเสนอขอ ตำแหน่งวิชาการด้านศาสนาที่ไม่อาศัยงานตำราหรืองานวิจัย กรอบการออกแบบคู่มือเล่มนี้ ได้จัดวางวัตถุประสงค์ของการทำงาน ดังต่อไปนี้

(๑) เพื่อให้การยื่นขอตำแหน่งทางวิชาการในรูปแบบที่รองรับกลุ่มผู้ปฏิบัติงานภายในสถาบันอุดมศึกษาที่มีความรู้ ความเชี่ยวชาญด้านภาคปฏิบัติอันเป็นที่ประจักษ์ แต่ยังไม่มีการประกาศ ก.พ.อ. ตามระบบตำแหน่งทาง วิชาการปกติรองรับ

(๒) เพื่อให้ผู้สนใจเสนอขอตำแหน่งทางวิชาการมีช่องทางในการขอตำแหน่งที่ไม่ซ้ำซ้อนกับหลักเกณฑ์ และวิธีการขอตำแหน่งวิชาการแบบเดิมที่ใช้ผลงานตำราหรืองานวิจัย

(๓) เพื่อมุ่งเน้นให้เกิดตำแหน่งทางวิชาการจากผลงานภาคปฏิบัติโดยใช้เครื่องมือในการบริหารจัดการงานวิจัยและพัฒนา โดยการวัดระดับความพร้อมของผลงานสู่การนำไปใช้ปฏิบัติ หรือระดับความพร้อมที่เทียบเคียงได้กับความพร้อมของเทคโนโลยีสู่อุตสาหกรรม (Practical or Technical Readiness and Performance Level) ซึ่งแบ่งออกเป็น 3 ระดับ ได้แก่ ระดับต้นแบบ (PTRL4-5) ระดับขยายขนาด (PTRL 6-7) และระดับผลงานที่มีการนำไปใช้ประโยชน์จริงในทุกภาคส่วน (PTRL 8-9)

(๔) เพื่อสร้างให้เกิดการสนับสนุนทางวิชาการแก่ผู้สร้างแรงบันดาลใจ (Master of Learner) ซึ่งเป็นแบบอย่างให้กับผู้สอนท่านอื่นและเป็นแบบอย่างให้กับผู้เรียนทุกคน ที่มีความสามารถและสติปัญญาที่แตกต่างกัน สามารถเกิดการเรียนรู้ตามวัตถุประสงค์ได้เช่นเดียวกัน ผ่านการวางแผนการเรียนรู้

ทั้งนี้ คู่มือฉบับนี้ประกอบไปด้วย นิยาม รูปแบบ ลักษณะผลงานทางวิชาการ ลักษณะคุณภาพของผลงานทางวิชาการ ระดับคุณภาพของมาตรฐานแต่ละตำแหน่ง แนวทางการประเมินตามระดับคุณภาพ และแนวทางการประเมินคุณธรรมจริยธรรม และจรรยาบรรณความเป็นอาจารย์

ส่วนที่ ๒

นิยาม และรูปแบบผลงานวิชาการด้านศาสนา

นิยามผลงานด้านศาสนา

ผลงานที่มีคุณค่า และคุณูปการต่อบุคคล ชุมชน และสังคม ทั้งในระดับชาติ และนานาชาติ โดยการนำหลักการทางศาสนาที่ผ่านการบูรณาการกับศาสตร์สมัยใหม่ เพื่อให้เกิดการพัฒนาจิตใจ และปัญญา เสริมสร้างชุมชน สังคม (People) เศรษฐกิจ (Economics) สิ่งแวดล้อม (Environment) จนก่อให้เกิดการพัฒนาอย่างยั่งยืน

รูปแบบผลงานด้านศาสนาที่สามารถนำมาใช้ข้อกำหนดตำแหน่งทางวิชาการ

ผู้ที่ขอข้อกำหนดทางวิชาการ หรือผู้ที่จะถูกเสนอชื่อให้ขอข้อกำหนดตำแหน่งทางวิชาการด้านศาสนา จะต้องมียุทธศาสตร์ด้านศาสนาที่ผ่านการนำ “ธรรมไปทำ” โดยการนำหลักการทางศาสนาไปสู่การปฏิบัติจริง จนกลายเป็นผลงานนำไปสู่การเปลี่ยนแปลงพฤติกรรมของบุคคล ชุมชน องค์กร และสังคมทั้งในระดับชาติและนานาชาติ ใน ๔ รูปแบบผลงาน ดังนี้

(๑) รูปแบบผลงานเกี่ยวกับการนำหลักการศาสนาไปสู่การปฏิบัติจริงในวิถีชีวิต ผลงานที่สามารถนำหลักการทางศาสนาที่เป็นนามธรรมไปสู่การพัฒนาชีวิต และเปลี่ยนแปลงชีวิตของผู้ที่เข้ามาใช้บริการได้อย่างเป็นรูปธรรม ด้วยการบำเพ็ญตนเป็นนักปฏิบัติที่อุทิศตน สมาน และปัญญาลึกซึ้ง การออกแบบและพัฒนาสัปปายะสถานที่เอื้อต่อการปฏิบัติ และออกแบบกระบวนการและวิถีปฏิบัติที่เหมาะสมกับวิถีชีวิตและสังคมโลก แล้วนำผู้รับบริการมุ่งสู่การปฏิบัติจนสามารถเข้าถึงความจริง ความดี ความงาม และความสุขในการดำเนินชีวิตในวิถีโลกที่กำลังเปลี่ยนแปลงไป

(๒) รูปแบบผลงานเกี่ยวกับการเผยแผ่ ผลงานที่เกิดจากการเทศน์ การออกแบบสร้างเครื่องมือ และนำเทคโนโลยีสมัยใหม่มาช่วยพัฒนาวิธีการเผยแผ่หลักการทางศาสนาที่สมสมัย สอดรับ และตอบโจทยความต้องการของกลุ่มคนต่างๆ ในชุมชน และสังคมพหุวัฒนธรรมทั้งในประเทศและต่างประเทศ ผ่านช่องทางใหม่ๆ ที่สามารถเข้าถึงกลุ่มคนในยุคดิจิทัลและยุควิถีใหม่ จนสามารถนำหลักธรรมคำสอนของศาสนา มาชี้นำชุมชน และสังคม จนเกิดสันติสุข และความสามัคคีของคนในชาติ

(๓) รูปแบบผลงานที่บูรณาการหลักคำสอนทางศาสนาให้สอดคล้องกับศาสตร์สมัยใหม่ หรือการใช้ภาษาสากลเป็นเครื่องมือในการสร้างผลงานผ่านการเทศน์ การบรรยายและนำเสนอหลักคำสอนทางศาสนาในรูปแบบอื่นๆ ผ่านช่องทางต่างๆ จนสามารถเข้าถึงความต้องการของกลุ่มคนต่างๆ ทั้งในประเทศและต่างประเทศ

(๔) รูปแบบผลงานเกี่ยวกับการสร้างหลักวิชาการที่สอดคล้องกับหลักศาสนาเป็นทางเลือก คู่กับหลักวิชาการของประเทศตะวันตก โดยการนำหลักการทางศาสนาออกแบบและต่อยอดเป็นฐานคิด เพื่อใช้อธิบายองค์ความรู้ หรือศาสตร์ใหม่ๆ ในยุคปัจจุบัน จนสามารถนำหลักการทางศาสนาไปเป็นกรอบคิดในการพัฒนาองค์ความรู้ที่กว้างขวางมากยิ่งขึ้น

(๕) รูปแบบผลงานเกี่ยวกับการพัฒนาชุมชน องค์กร และสังคมอย่างยั่งยืน ผลงานที่ผู้ขอ ได้ดำเนินการนำหลักการทางศาสนาไปส่งเสริม สร้างมูลค่าเพิ่ม และพัฒนาชุมชน สังคม เศรษฐกิจพอเพียง ธรรมชาติสิ่งแวดล้อม การศึกษา ศิลปะวัฒนธรรมท้องถิ่น และอื่นๆ ให้มีความยั่งยืน จนกลายเป็นต้นแบบ แห่งการเรียนรู้ของชุมชนและสังคม

คุณค่าและความสำคัญของงานวิชาการด้านศาสนาที่มีต่อชีวิต ชุมชน และสังคม

งานวิชาการด้านศาสนานั้น จะก่อให้เกิดคุณูปการต่อชีวิต อีกทั้ง จะเป็นเครื่องมือสำคัญในการ นำหลักคำสอนทางศาสนาเป็นรากฐานสำคัญในการพัฒนาคุณค่าภายในของมนุษยชาติ แล้วนำไปสู่ การตอบโจทยชุมชน องค์กร และสังคม ทั้งในระดับชาติและนานาชาติให้มีความยั่งยืน ภายใต้กรอบ เป้าหมายการพัฒนาที่ยั่งยืน (SDGs) ใน ๓ มิติ หลักดังต่อไปนี้

(๑) ด้านสังคม หลักคำสอนทางศาสนาจะทำหน้าที่ในการยกระดับจิตใจของมนุษยชาติ ให้ ตระหนักรู้ถึงคุณค่า และเคารพในศักดิ์ศรีความเป็นมนุษย์ มีความรู้สึกร่วมต่อการใส่ใจเพื่อนมนุษย์ (Empathy) มีความสำนึกรับผิดชอบ มีสุจริตธรรม และมีสันติวัฒนธรรมในการกระตุ้นเตือนให้มนุษยชาติ อยู่ร่วมกันอย่างสันติ

(๒) ด้านเศรษฐกิจ หลักคำสอนทางศาสนาจะมีบทบาทสำคัญต่อการเป็นรากฐานของการพัฒนา เศรษฐกิจแบบสายกลาง ส่งเสริมการออม และความมั่นคงทางอาหารด้วยปรัชญาเศรษฐกิจพอเพียง สร้างภูมิคุ้มกันต่อการใช้ชีวิต การพัฒนาเศรษฐกิจที่ไม่เบียดเบียนมนุษย์ ธรรมชาติสิ่งแวดล้อม และสังคม

(๓) ด้านสิ่งแวดล้อม หลักคำสอนทางศาสนาจะช่วยกระตุ้นให้มนุษยชาติได้ตระหนักรู้และ เห็นคุณค่าของธรรมชาติสิ่งแวดล้อมที่มีบทบาทสำคัญในการรักษาสมดุลให้แก่สรรพสิ่งในโลกและจักรวาลนี้ การนำหลักการทางศาสนาช่วยส่งเสริม และอนุรักษ์สิ่งแวดล้อมทางธรรมชาติหรือทางสังคม จะช่วยให้ สิ่งเหล่านี้กลับมารักษาโลกและจักรวาลให้มีดุลยภาพอย่างยั่งยืน

ทั้ง ๓ มิติข้างต้น หากได้รับการส่งเสริมและพัฒนาโดยนำหลักการทางศาสนาเป็นพื้นฐานแล้ว จะก่อให้เกิดผลสะท้อนกลับมาศาสนาในที่สุด เพราะจะทำให้พลังศาสนากลับมาช่วยตอบโจทยสังคมโลก เมื่อนั้นชาวโลกจะกลับมาเห็นคุณค่าของศาสนาแล้วนำหลักศาสนาไปร่วมพัฒนาสังคมโลกให้เป็น “สังคมแห่งการตื่นรู้” ต่อไป

คุณสมบัติของผู้ทรงคุณวุฒิ

๑. มีผลงานวิชาการที่ตรงหรือสัมพันธ์กับผลงานด้านศาสนา หรือ มีประสบการณ์ในการดำเนินงานที่เกี่ยวข้องหรือสัมพันธ์กับผลงานด้านศาสนา ไม่ต่ำกว่า ๑๐ ปี
๒. มีประสบการณ์ในการประเมินตำแหน่งทางวิชาการ
๓. เป็นศาสนิกที่ดี ตั้งมั่นในศีลธรรม สุจริตธรรม ยุติธรรม และปราศจากอคติ
๔. ไม่เคยถูกกล่าวหาหรือร้องเรียน ในการประเมินผลงานทางวิชาการหรือในการเป็นกรรมการพิจารณาวิทยานิพนธ์ในระดับบัณฑิตศึกษา

จรรยาบรรณและหน้าที่ของผู้ทรงคุณวุฒิ

๑. ศึกษาคู่มือระเบียบ ข้อบังคับ กฎเกณฑ์ที่เกี่ยวข้องกับการประเมินผลงานทางวิชาการของสถาบันอุดมศึกษา ก่อนการตอบรับหรือปฏิเสธทำหน้าที่ผู้ทรงคุณวุฒิ
๒. ศึกษาหลักการ แนวทาง การกำหนดระดับคุณภาพของผลงานทางวิชาการว่าเป็นผลงานที่มีคุณภาพอยู่ในระดับดี ดีมาก ดีเด่น รวมทั้งจริยธรรมการเผยแพร่ผลงานวิชาการให้่องแท้ และใช้เป็นหลักในการให้ความเห็นในการประเมินผลงานทางวิชาการ เพื่อให้การรายงานผลการประเมินของตนสอดคล้องกับหลักเกณฑ์ที่กำหนดไว้
๓. พิจารณาว่าตนเองมีความรู้ความสามารถในเชิงวิชาการที่เหมาะสมในการทำหน้าที่ประเมินผลงานทางวิชาการที่ต้องประเมินหรือไม่
๔. พิจารณามีเหตุอันอาจทำให้การพิจารณาตำแหน่งทางวิชาการของผู้เสนอขอไม่เป็นกลางหรือมีอคติ ตามข้อ ๒ และ ๓ หรือไม่ หากเห็นว่ามีเหตุดังกล่าว ให้ถอนตัวจากการเป็นผู้ทรงคุณวุฒิฯ ในกรณีไม่แน่ใจว่าจะเข้าข่ายการมีเหตุดังกล่าวหรือไม่ ให้แจ้งคณะกรรมการผู้ทรงคุณวุฒิพิจารณาผลงานด้านศาสนาที่ได้รับการแต่งตั้งโดย ก.พ.อ. และให้ถือเป็นที่สุด
๕. เมื่อตอบรับเป็นผู้ทรงคุณวุฒิแล้ว ต้องปฏิบัติตามกระบวนการประเมิน เงื่อนไข และระยะเวลาที่กำหนดในการประเมินโดยเคร่งครัด
๖. ศึกษาประเด็นและรายละเอียดอื่นๆ ที่เกี่ยวข้องกับผลงานวิชาการที่ประเมินและที่นอกเหนือแต่เกี่ยวข้องกับสาระสำคัญของผลงานวิชาการนั้น เช่น ผลงานที่เสนอเป็นส่วนหนึ่งของการศึกษาเพื่อรับปริญญาหรือประกาศนียบัตรใดหรือไม่ ผลงานที่เสนอมีความใกล้เคียงหรือซ้ำซ้อนกับผลงานของผู้ขอกำหนดตำแหน่งทางวิชาการหรือของผู้อื่นหรือไม่

๗. เก็บรักษาความลับของการประเมินทั้งระหว่างและหลังการประเมินโดยเคร่งครัด ทั้งไม่แสดงตัวว่าเป็นผู้ทรงคุณวุฒิในการพิจารณาผลงานทางวิชาการของผู้เสนอขอตำแหน่งทางวิชาการผู้ใดผู้หนึ่ง แม้ว่ากระบวนการประเมินจะสิ้นสุดแล้วก็ตาม

๘. ถ้าผู้ทรงคุณวุฒิต้องการข้อมูลหรือเอกสารเพิ่มเติมเพื่อใช้ประกอบการพิจารณาประเมินและไม่สามารถหาเอกสารอ้างอิงนั้นได้ ผู้ทรงคุณวุฒิฯ ต้องแจ้งประธานคณะกรรมการผู้ทรงคุณวุฒิฯ ในกรณีที่พิจารณาแล้วเห็นว่า มีความจำเป็นที่ต้องติดต่อผู้ขอตำแหน่งทางวิชาการเพื่อขอข้อมูลเพิ่มเติม ประธานคณะกรรมการผู้ทรงคุณวุฒิฯ ซึ่งเป็นกรรมการพิจารณาตำแหน่งทางวิชาการต้องเป็นผู้ติดต่อประสานกับผู้ขอตำแหน่งทางวิชาการ โดยมีให้ผู้ทรงคุณวุฒิติดต่อโดยตรงกับผู้ขอตำแหน่งทางวิชาการ

๙. ในกรณีที่ผู้ทรงคุณวุฒิจำเป็นต้องขอความเห็นหรือความช่วยเหลือจากบุคคลที่สาม โดยเฉพาะกรณีที่มีการอ้างอิงถึงผลงานวิชาการที่เกี่ยวข้องเชื่อมโยงกัน ต้องแจ้งและขออนุญาตกับประธานคณะกรรมการผู้ทรงคุณวุฒิฯ ก่อน และเมื่อได้รับอนุญาตแล้ว ผู้ทรงคุณวุฒิต้องแจ้งให้บุคคลที่สามท่านนั้นทราบถึงความจำเป็นในการรักษาความลับของการประเมินด้วย

๑๐. หากเคยประเมินผลงานทางวิชาการนั้นมาแล้วในโอกาสอื่น ต้องแจ้งให้ประธานคณะกรรมการผู้ทรงคุณวุฒิทราบโดยทันที

๑๑. ไม่ปฏิเสธการพิจารณาผลงานทางวิชาการ ภายหลังจากตอบรับเป็นผู้ทรงคุณวุฒิแล้วโดยไม่มีเหตุอันควร

๑๒. ต้องถือว่าการเป็นผู้ทรงคุณวุฒิ เป็นหน้าที่เฉพาะตัวบุคคล จะถ่ายโอนมอบหมายหรือให้ผู้อื่นทำแทนไม่ได้

๑๓. เมื่อตอบรับและเริ่มการประเมินแล้ว ต้องทุ่มเทสติปัญญาและเวลาอย่างเต็มที่ในการพิจารณาทั้งเนื้อหาเชิงวิชาการของผลงานทางวิชาการกับมาตรฐานการเผยแพร่ผลงานทางวิชาการ ทั้งนี้ โดยปราศจากอคติ ตรงไปตรงมา ซื่อสัตย์ ไม่คำนึงถึงผลประโยชน์ใดๆ และหลีกเลี่ยงการดำเนินการที่อาจส่งผลทำให้การพิจารณาไม่เป็นไปโดยยุติธรรม

๑๔. หากผู้ทรงคุณวุฒิ สงสัยว่า ผู้ขอตำแหน่งทางวิชาการอาจมีการประพฤติผิดจริยธรรม และจรรยาบรรณทางวิชาการ หรือมีการดำเนินการที่ไม่เป็นไปตามมาตรฐานการเผยแพร่ผลงานทางวิชาการ

ควรค้นหาข้อมูลโดยละเอียดเพื่อให้เกิดความกระจ่างในข้อสงสัย หรือควรแจ้งความสงสัยนั้นพร้อมทั้งเหตุผล ประกอบแก่ประธานคณะกรรมการผู้ทรงคุณวุฒิฯ โดยทันที

๑๕. การรายงานผลการประเมินนั้น ต้องรายงานผลการประเมินผลงานทางวิชาการแต่ละรายการ ชี้ให้เห็นทั้งจุดอ่อนจุดแข็งของผลงานทางวิชาการทุกรายการ รวมทั้งการให้ความเห็นวิจารณ์เชิงวิชาการต่อ ผลงานทางวิชาการแต่ละรายการโดยมิใช่เพียงให้ความเห็นสรุปเพียงอย่างเดียว ลักษณะภาษาที่ใช้ควร ก่อให้เกิดบรรยากาศ สร้างสรรค์ ชัดเจน ไม่เกิดความสับสนในการตีความ และมีเอกสารอ้างอิงในกรณี ที่จำเป็น

๑๖. กรณีที่ความเห็นของผู้ทรงคุณวุฒิไม่เป็นเอกฉันท์ ประธานคณะกรรมการผู้ทรงคุณวุฒิต้อง ดำเนินการต่อโดยยึดหลักเกณฑ์ กพอ. และจัดให้มีการประชุมร่วมกันระหว่างผู้ทรงคุณวุฒิหรือวิธีการอื่น เพื่อหาข้อสรุปให้เป็นที่ยุติให้ได้

๑๗. เมื่อต้องมีการประชุมร่วมกันของคณะกรรมการผู้ทรงคุณวุฒิ กรณีความเห็นไม่สอดคล้องและ ได้รับทราบข้อมูลจากผู้ทรงคุณวุฒิท่านอื่นแล้ว อาจมีการปรับความเห็นหรือปรับผลการประเมินที่ได้ทำ มาแล้วได้ โดยให้ทำความเห็นใหม่เป็นลายลักษณ์อักษรเพิ่มเติมประกอบข้อมูลหรือเหตุผลการปรับเปลี่ยน ความเห็นหรือผลการประเมินเพื่อประธานคณะกรรมการผู้ทรงคุณวุฒิจะได้ใช้ประกอบการพิจารณาของ คณะกรรมการผู้ทรงคุณวุฒิต่อไป

๑๘. แม้ว่าการประเมินจะเสร็จสิ้นแล้ว หากผู้ทรงคุณวุฒิพบข้อมูลใหม่ที่อาจมีผลต่อการประเมิน ต้องแจ้งให้ประธานคณะกรรมการผู้ทรงคุณวุฒิทราบทันที

ส่วนที่ ๓

เกณฑ์การขอกำหนดตำแหน่งและกระบวนการเสนอขอตำแหน่ง

หลักเกณฑ์การขอกำหนดตำแหน่งทางวิชาการด้วยผลงานด้านศาสนาโดยวิธีปกติ

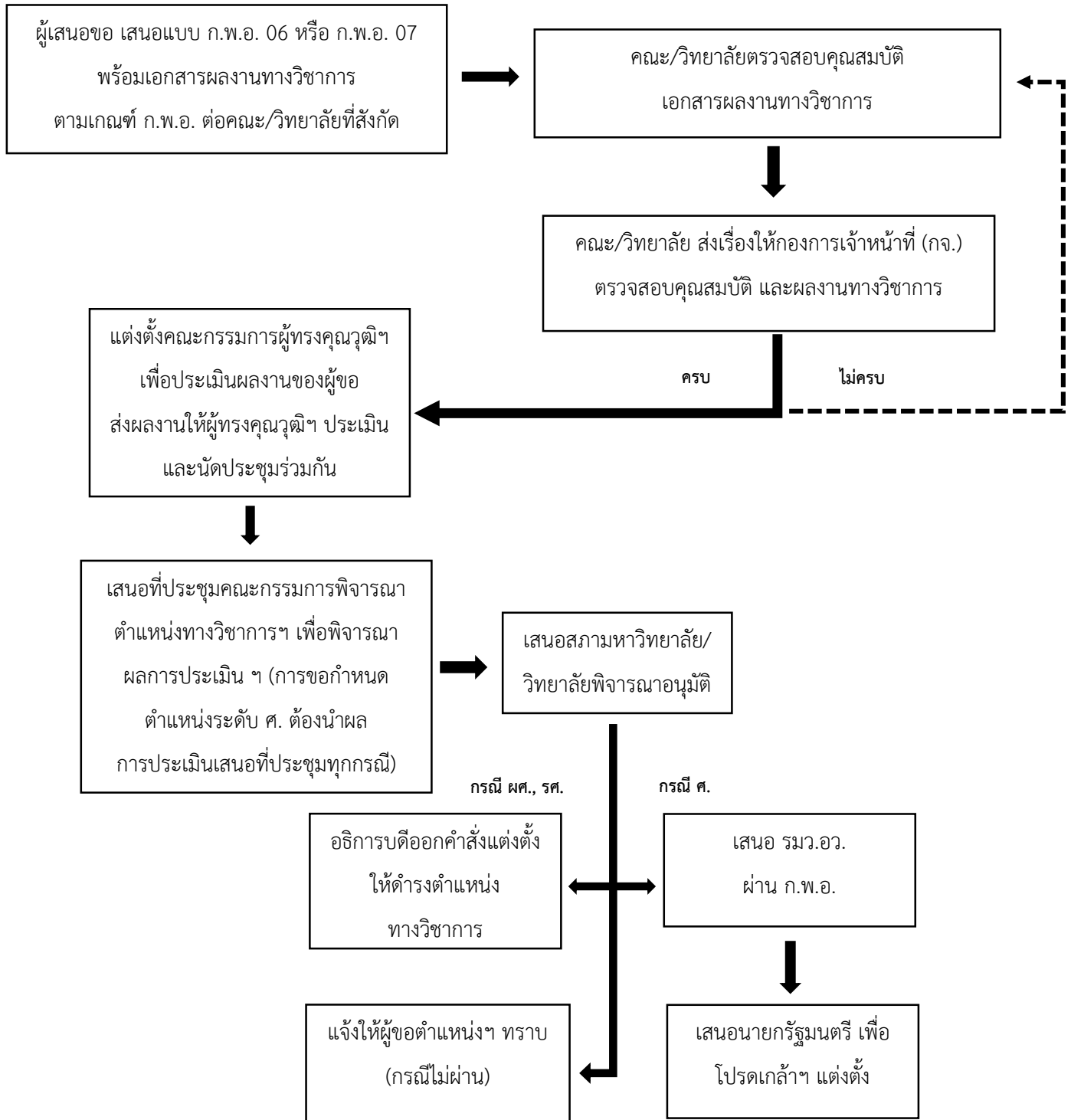
ผู้ช่วยศาสตราจารย์ด้านศาสนา	รองศาสตราจารย์ด้านศาสนา	ศาสตราจารย์ด้านศาสนา
อย่างน้อย ๑ เรื่อง คุณภาพระดับ “B”	๑. อย่างน้อย ๒ เรื่อง คุณภาพระดับ “B”	๑. อย่างน้อย ๒ เรื่อง คุณภาพระดับ “A”
	หรือ	หรือ
	๒. อย่างน้อย ๑ เรื่อง คุณภาพระดับ “A”	๒. อย่างน้อย ๑ เรื่อง คุณภาพระดับ “A+”

หลักเกณฑ์การขอกำหนดตำแหน่งทางวิชาการด้วยผลงานด้านศาสนาโดยวิธีพิเศษ

ผู้ช่วยศาสตราจารย์ด้านศาสนา	รองศาสตราจารย์ด้านศาสนา	ศาสตราจารย์ด้านศาสนา
๑. อย่างน้อย ๒ ผลงาน คุณภาพระดับ “B”	๑. อย่างน้อย ๒ เรื่อง คุณภาพระดับ “A”	๑. อย่างน้อย ๓ เรื่อง คุณภาพระดับ “A”
หรือ	หรือ	หรือ
๒. อย่างน้อย ๑ ผลงาน คุณภาพระดับ “A”	๒. อย่างน้อย ๑ เรื่อง คุณภาพระดับ “A+”	๒. อย่างน้อย ๒ เรื่อง คุณภาพระดับ “A+”

กระบวนการการเสนอขอตำแหน่งทางวิชาการด้านศาสนา

การเสนอขอตำแหน่งทางวิชาการด้านศาสนานั้น แบ่งรูปแบบการเสนอขอตำแหน่งทางวิชาการออกเป็น ๒ รูปแบบ คือ (๑) ผู้ขอกำหนดตำแหน่งทางวิชาการยื่นขอด้วยตนเอง และ (๒) การเสนอโดยผู้บังคับบัญชา ระดับคณบดีหรือเทียบเท่า สำหรับกระบวนการ และขั้นตอนในการยื่นขอทั้ง ๒ รูปแบบนั้น มีแนวทาง ดังนี้



ส่วนที่ ๔

การประเมินผลงานทางวิชาการด้านศาสนา

ประเมินมาตรฐานผู้ข้อกำหนดตำแหน่งทางวิชาการ

มาตรฐานแต่ละตำแหน่งระดับผู้ช่วยศาสตราจารย์ด้านศาสนา ระดับรองศาสตราจารย์ด้านศาสนา และระดับศาสตราจารย์ด้านศาสนา

ด้าน	คำอธิบาย
๑	มีปัญญาที่เกิดจากการศึกษา เรียนรู้ และการปฏิบัติตามหลักศาสนา จนสามารถเข้าใจแก่นแท้ของหลักการทางศาสนาอย่างลึกซึ้ง
๒	ปฏิบัติตัวดำรงตนอยู่ในกรอบของหลักการทางศาสนาอย่างมีสติ และสมาธิ จนสามารถนำหลักการทางศาสนามาสร้างความเปลี่ยนแปลงคุณค่าให้เกิดขึ้นภายในตนเอง จนเป็นแบบอย่างที่ดี และการปฏิบัติให้แก่ลูกศิษย์ และบุคคลทั่วไปอย่างกว้างขวาง
๓	มีศักยภาพในการนำผลที่เกิดจากการปฏิบัติไปสู่การพัฒนาบุคคล ชุมชน องค์กร และสังคมในระดับชาติและนานาชาติ จนกลายเป็นแหล่งเรียนรู้ หรือสถาบันที่ทำหน้าที่ฝึกฝนพัฒนาทางพฤติกรรม จิตใจ และปัญญา จนทำให้เกิดความสามัคคี และอยู่ร่วมกันอย่างสันติสุข

มาตรฐาน ๓ ด้าน	ผู้ช่วยศาสตราจารย์	รองศาสตราจารย์	ศาสตราจารย์
<p>๑. มีปัญหาที่เกิดจากการศึกษา เรียนรู้ และการปฏิบัติตามหลักศาสนา จนสามารถเข้าใจ แก่นแท้ของหลักการทางศาสนาอย่าง ลึกซึ้ง จนสามารถ สร้างผลงานให้เป็น ที่ปรึกษา</p>	<p>ผลงานเป็นไปตามเกณฑ์ที่ข้อกำหนดตำแหน่ง</p>		
<p>๒. ปฏิบัติตัวดำรงตน อยู่ในกรอบของ หลักการทางศาสนา อย่างมีสติ และสมาธิ จนสามารถนำ หลักการทางศาสนา มาสร้างความ เปลี่ยนแปลงคุณค่า ให้เกิดขึ้นภายใน ตนเอง จนเป็น แบบอย่างที่ดี และ การปฏิบัติให้แก่ ศาสนิกชน ลูกศิษย์ และบุคคลทั่วไปอย่าง กว้างขวาง</p>	<p>๑. มีเจตคติที่ดีต่อ ธรรมชาติสิ่งแวดล้อม ในวิถีทางที่ถูกต้อง และเหมาะสม ศิลธรรมจรรยาที่ งดงาม</p> <p>๒. มีความซื่อสัตย์ สุจริตต่อวิชาชีพ</p> <p>๓. มีจิตเมตตากรุณา ต่อเพื่อนมนุษย์ พรารถนาให้ผู้อื่นมี ความสุขจากการ ทำงาน</p> <p>๔. มีปัญหาเพื่อ พัฒนาและ เปลี่ยนแปลงตนเอง <i>ผลลัพธ์เกิดการ เปลี่ยนแปลงที่ดีต่อ ตนเอง</i></p>	<p>๑. มีการปฏิสัมพันธ์ที่ ดีต่อธรรมชาติ สิ่งแวดล้อมในวิถีทาง ที่ถูกต้องและเหมาะสม</p> <p>๒. มีศีลธรรมจรรยา ที่งดงาม มีความ ซื่อสัตย์สุจริตต่อ วิชาชีพ และสำนึก รับผิดชอบต่อสังคม</p> <p>๓. มีจิตเมตตากรุณา ต่อเพื่อนมนุษย์ มุ่งพัฒนางานจิตอาสา พรารถนาให้ผู้อื่น มีความสุขจากการ ทำงาน เสียสละ อุทิศ ตนเพื่อประโยชน์สุข ของสังคม</p> <p>๔. มีปัญหาเพื่อ พัฒนาและ</p>	<p>๑. มุ่งมั่น และใส่ใจต่อ ธรรมชาติสิ่งแวดล้อม ในวิถีทางที่ถูกต้องและ เหมาะสม และเป็นแบบอย่าง ของนักสร้างระบบนิเวศแห่ง การเรียนรู้ในวิถีโลกที่กำลัง เปลี่ยนแปลงไป</p> <p>๒. ตั้งมั่นอยู่ในศีลธรรมจรรยา ที่งดงาม มีความซื่อสัตย์สุจริต ต่อวิชาชีพ และเป็นแบบอย่าง ที่ดีในการดำเนินชีวิตแก่ผู้อื่น ในชุมชน และสังคม</p> <p>๓. มีจิตเมตตากรุณาต่อเพื่อน มนุษย์ มุ่งพัฒนางานจิตอาสา พรารถนาให้ผู้อื่นมีความสุข และเป็นแบบอย่างของการ เสียสละ อุทิศตนเพื่อประโยชน์ สังคม</p>

มาตรฐาน ๓ ด้าน	ผู้ช่วยศาสตราจารย์	รองศาสตราจารย์	ศาสตราจารย์
		<p>เปลี่ยนแปลงชุมชน และสังคม ใช้ปัญญา สร้างสรรค์คุณค่าต่อทางชุมชน และองค์กร ผ่านโครงการ กิจกรรมต่างๆ อย่างเป็นรูปธรรม</p> <p><i>ผลลัพธ์เกิดการเปลี่ยนแปลงที่ดีต่อชุมชน องค์กร หรือระดับภูมิภาค</i></p>	<p>๔. มีปัญญาเพื่อพัฒนาและเปลี่ยนแปลงชุมชน และสังคม เป็นแบบอย่างในการใช้ปัญญา สร้างสรรค์คุณค่าต่อทางชุมชน องค์กร สังคม ผ่านโครงการ กิจกรรมต่างๆ อย่างเป็นรูปธรรม</p> <p><i>ผลลัพธ์เกิดการเปลี่ยนแปลงที่ดีต่อสังคมระดับชาติหรือนานาชาติ</i></p>
<p>๓. มีศักยภาพในการนำผลที่เกิดจากการปฏิบัติไปสู่การพัฒนาบุคคล ชุมชน องค์กร และสังคมในระดับชาติและนานาชาติ จนกลายเป็นแหล่งเรียนรู้ หรือสถาบันที่ทำหน้าที่ฝึกฝนพัฒนาทางพฤติกรรม จิตใจ และปัญญา จนทำให้เกิดความสามัคคี และอยู่ร่วมกันอย่างสันติสุข</p>	<p>๑. ปฏิบัติงานร่วมกับผู้อื่นในการจัดกิจกรรมการพัฒนาบุคคล ชุมชน องค์กร และสังคม</p> <p>๒. จัดกิจกรรม/โครงการพัฒนาชุมชน องค์กร และสังคม</p>	<p>๑. สามารถสร้างกระบวนการมีส่วนร่วมเพื่อผนึกกำลังของชุมชน องค์กร และสังคมให้สามารถทำงานและอยู่ร่วมกันอย่างสันติสุข</p> <p>๒. ผลงานเป็นที่ยอมรับของชุมชน องค์กรและภูมิภาค จนสามารถนำไปขยายผลได้อย่างกว้างขวาง</p>	<p>๑. สามารถขยายผลลัพธ์ที่เกิดจากการพัฒนาชุมชน องค์กร และสังคมนำไปสร้างเป็นองค์ความรู้ใหม่และแนวปฏิบัติที่ดี</p> <p>๒. ผลงานเป็นที่ยอมรับในระดับชาติหรือนานาชาติ</p>

ประเมินกระบวนการดำเนินงาน

การขอกำหนดตำแหน่งทางวิชาการด้านศานานั้น ผู้ขอกำหนดตำแหน่งต้องแสดงให้เห็นว่าได้ดำเนินการตามกระบวนการและขั้นตอนในการดำเนินโครงการหรือกิจกรรมใน ๙ ขั้นตอน แล้วนำเสนอเอกสารอธิบายการทำงานแต่ละขั้นตอนอย่างชัดเจนเป็นรูปธรรม ตามกระบวนการดังต่อไปนี้

๑. ขั้นตอนวิเคราะห์สภาพปัญหาและความต้องการ ผู้ขอกำหนดตำแหน่งต้องดำเนินการศึกษา วิเคราะห์ เพื่อให้เข้าใจบริบท สภาพปัญหา สาเหตุ ผลกระทบ และความต้องการที่แท้จริงอย่างรอบด้านของชุมชน องค์กร สังคม รวมถึงศาสนิกชน ลูกศิษย์ หรือบุคคลทั่วไปที่เข้ามาร่วมกิจกรรม การรับบริการ การฝึกอบรมตามโครงการ หรือกิจกรรมต่างๆ ที่ได้ออกแบบและกำหนดขึ้นในพื้นที่จริง ที่เป็นเป้าหมายของการฝึกอบรม หรือการจัดกิจกรรม หรือโครงการ

๒. ขั้นตอนวิเคราะห์แนวคิด และหลักการ ผู้ขอกำหนดตำแหน่งต้องศึกษา วิเคราะห์แนวคิด ทฤษฎี หลักการ หรือแก่นคำสอนตามที่ปรากฏในศาสนาต่างๆ รวมถึงการถอดบทเรียนที่เป็นแนวปฏิบัติที่ดี (Best Practice) ที่เกี่ยวข้องเชื่อมโยงและสัมพันธ์กับสภาพปัญหา และความต้องการอย่างลึกซึ้งและรอบด้าน เพื่อนำมาเป็นฐานในอธิบายสภาพปัญหา ความต้องการและการออกแบบเครื่องมือเพื่อใช้ในการสอนการเผยแผ่ หรือการพัฒนาพื้นที่เป้าหมายได้อย่างมีประสิทธิภาพต่อไป

๓. ขั้นตอนบูรณาการหลักศาสนากับศาสตร์สมัยใหม่ให้เหมาะกับสภาพปัญหาและความต้องการ ผู้ขอกำหนดตำแหน่งต้องดำเนินการวิเคราะห์ อธิบาย ตีความ สังเคราะห์ แล้วบูรณาการแนวคิด ทฤษฎีของตะวันตก หรือหลักการที่เป็นแก่นแท้ของทางศาสนา แล้วออกแบบรูปแบบที่เป็นหลักการ กระบวนการขั้นตอน และวิธีการต่างๆ มาดำเนินการในการสอนการเผยแผ่ และการพัฒนาชุมชน องค์กร สังคมที่เป็นพื้นที่เป้าหมายเพื่อส่งมอบคุณค่าให้แก่ศาสนิกชน ลูกศิษย์ และบุคคลทั่วไป

๔. ขั้นตอนการออกแบบและสร้างรูปแบบ กระบวนการ หรือหลักสูตร ผู้ขอกำหนดตำแหน่งทางวิชาการต้องดำเนินการนำเสนอกระบวนการในการนำหลักคำสอนทางศาสนาที่บูรณาการกับศาสตร์สมัยใหม่มาออกแบบและสร้างรูปแบบในพัฒนาการการเรียนการสอน การเผยแผ่ศาสนา และการพัฒนาพื้นที่เป้าหมายในชุมชน องค์กร และสังคม ให้สอดคล้องกับวิถีความเป็นไปของสังคมโลกที่กำลังเปลี่ยนแปลงไป

๕. ขั้นตอนพัฒนาบุคคล กลุ่มบุคคล หรือพื้นที่เป้าหมาย ผู้ข้อกำหนดตำแหน่งต้องอธิบายและชี้แจงแนวทางในการนำรูปแบบที่ได้ออกแบบและสร้างขึ้นมาว่าได้ดำเนินการการพัฒนาผู้เรียนที่ประกอบด้วยศาสนิกชน ลูกศิษย์ หรือบุคคลทั่วไปที่ได้เข้ามาใช้บริการ รวมถึงการพัฒนาชุมชน องค์กร และสังคมในพื้นที่เป้าหมาย ทั้งนี้ ก่อนที่จะดำเนินการพัฒนาให้สำรวจความรู้ความเข้าใจพื้นฐานของผู้เรียน (Pretest) หลังจากเข้าสู่กระบวนการพัฒนาแล้ว ให้ดำเนินการสำรวจประสิทธิภาพและประสิทธิผลของเครื่องมือว่าส่งผลต่อการเรียนรู้ของผู้เข้ารับการศึกษาฝึกอบรมมากน้อยเพียงใด (Posttest)

๖. ขั้นตอนวิเคราะห์ผลลัพธ์ ผู้ข้อกำหนดตำแหน่งต้องวิเคราะห์ผลลัพธ์ที่เกิดจากการเรียนรู้ผ่านแบบสอบถาม การสังเกตแบบมีส่วนร่วม หรือการสัมภาษณ์ผู้เรียน รวมถึงกลุ่มบุคคลในชุมชน องค์กร และสังคมในพื้นที่เป้าหมายว่า ก่อนเข้าร่วมกิจกรรม ขณะเข้าร่วม และหลังเข้าร่วมกิจกรรม ได้ก่อให้เกิดผลกระทบต่อเปลี่ยนแปลงในด้านใดบ้าง ทั้ง ๔ ด้าน ได้แก่ กายภาพ พฤติภาพ จิตภาพ ปัญญาภาพ ซึ่งสัมพันธ์กับสติ (Mindfulness) ปัญญา (Wisdom) ทักษะ (Skill) เป็นต้น

๗. ขั้นตอนประเมินผลกระทบที่เกิดขึ้นจากการดำเนินการพัฒนาบุคคลหรือพื้นที่เป้าหมาย ผู้ข้อกำหนดตำแหน่งต้องดำเนินการประเมินผลในภาพรวม ตั้งแต่ต้นน้ำ กลางน้ำ และปลายน้ำ ว่าบริบทสภาพปัญหา สาเหตุ ผลกระทบ ความต้องการ แนวคิด หลักการ จนถึงการออกแบบเครื่องมือในการพัฒนา นั้นสอดคล้องเป็นไปในทิศทางเดียวกันหรือไม่อย่างไร เสนอแนวทาง กลไกในการพัฒนาและปรับปรุงเครื่องมือให้มีประสิทธิภาพ เพื่อนำไปพัฒนาต่อยอดให้เกิดประสิทธิผลในโอกาสต่อไปได้อย่างไร

๘. ขั้นตอนนำเสนอองค์ความรู้ใหม่ ผู้ข้อกำหนดตำแหน่งทางวิชาการจะต้องดำเนินการนำผลลัพธ์จากการพัฒนามาสังเคราะห์เป็นองค์ความรู้ใหม่ (New Body of Knowledge) พร้อมทั้งอธิบายว่าองค์ความรู้ใหม่แตกต่างจากเดิมที่ได้มีการออกแบบเอาไว้ก่อนที่จะมีการดำเนินการพัฒนาอย่างไร และองค์ความรู้ใหม่จะก่อให้เกิดคุณูปการในการนำไปปรับใช้ในบริบทอื่นๆ ได้อย่างไร จึงจะเหมาะสมและมีประสิทธิผลในพัฒนาต่อยอดต่อไป

๙. กระบวนการติดตาม รักษา และพัฒนาต่อยอดให้การพัฒนาในพื้นที่เป้าหมายมีความมั่นคง มั่งคั่ง และยั่งยืนต่อไป ผู้ข้อกำหนดตำแหน่งต้องนำเสนอและอธิบายให้เห็นอย่างเป็นรูปธรรมว่า ได้จัดวางแนวทางในการสืบสาน รักษา และต่อยอดกระบวนการพัฒนาพื้นที่เป้าหมายให้มีความยั่งยืนต่อไป

นอกจากกระบวนการและขั้นตอนในการนำเสนอเอกสารการพัฒนาการเรียนสอน การบรรยาย ชุมชน องค์กร และสังคมในพื้นที่เป้าหมายทั้ง ๙ ขั้นตอนแล้ว ประเด็นสำคัญในการข้อกำหนดตำแหน่ง

ทางวิชาการจะต้องดำเนินการ คือ การชี้ให้เห็นถึงความเปลี่ยนแปลงที่เกิดขึ้นกับกิจกรรมหรือโครงการที่ได้ดำเนินการว่า ก่อนดำเนินการ ขณะดำเนินการ และหลังดำเนินการนั้น มีความเปลี่ยนแปลงไปในทางที่ดีขึ้นอย่างไร สภาพปัญหา และความต้องการได้รับการจัดการแก้ไขให้ดีขึ้นจนสามารถตอบโจทย์ได้อย่างมีประสิทธิภาพอย่างไร

ประเมินผลกระทบ (Impact) จากการดำเนินงาน

๑. ประเมินผลกระทบที่เกิดขึ้นต่อศาสนิกชน และลูกศิษย์ การประเมินในขั้นตอนนี้ เป็นการประเมินว่า หลังจากที่ได้ดำเนินการในการเผยแพร่ และส่งมอบคุณค่าด้วยการเสนอหลักคำสอนที่เป็นแก่นแท้ของศาสนาผ่านการฝึกฝนอบรม และพัฒนาเพื่อให้เกิดปัญญาและคุณธรรมตามรูปแบบที่ ๑ จนถึง ๔ นั้น ได้ส่งผลกระทบต่อศาสนิกชน ลูกศิษย์ หรือกลุ่มคนต่างๆ ที่เข้ามาเกี่ยวข้องในการเข้ามารับการฝึกอบรมหรือการเรียนรู้จากผู้ข้อกำหนดตำแหน่งทางวิชาการจนนำไปสู่การเปลี่ยนแปลงใน ๓ มิติ ดังนี้

(๑) มีความเปลี่ยนแปลงทางพฤติกรรมในทางที่ดีขึ้น เมตตาต่อสรรพสัตว์ ใส่ใจต่อธรรมชาติ สิ่งแวดล้อม ตั้งมั่นอยู่ในสุจริตวัฒนธรรม เคารพกฎเกณฑ์ของสังคม เสริมสร้างคุณค่าของความเป็นมนุษย์ สื่อสารให้เกิดสันติสุข ไม่เกี่ยวข้องกับอบายมุขต่างๆ ใช้หลักสิทธิมนุษยชน และสันติวิธีเสริมสร้างชุมชนและสังคมสันติสุข

(๒) มีความเปลี่ยนแปลงด้านจิตใจอย่างเห็นได้ชัดเจน จิตใจตื่นรู้ ร่วมรู้สึกต่อความเป็นไปของผู้อื่น (Empathy) มีจิตสำนึกรับผิดชอบ และมีจิตอาสามุ่งมั่นอุทิศตนทำงานรับใช้เพื่อนมนุษย์ที่มีความหลากหลายทางวัฒนธรรม และความเชื่อมด้วยความอดทน และปราศจากอคติ

(๓) มีปัญญา สามารถนำองค์ความรู้ และแรงบันดาลใจที่ได้ไปออกแบบเครื่องมือต่างๆ เพื่อพัฒนาชีวิตตัวเอง ชุมชน องค์กร และสังคมให้เกิดความยั่งยืน จนสามารถเป็นส่วนหนึ่งในการออกไปทำงานรับใช้ชุมชน องค์กร และสังคม ทั้งในระดับชาติและนานาชาติ

๒. ผลกระทบที่เกิดขึ้นแก่ผู้มีส่วนได้ส่วนเสียต่อบุคคล ชุมชน องค์กร และสังคม ในกระบวนการพัฒนาบุคคล ชุมชน องค์กร และสังคมเพื่อให้เกิดการตื่นรู้ตามรูปแบบที่ ๕ นั้น เมื่อผู้ข้อกำหนดตำแหน่งทางวิชาการได้ดำเนินการจัดกิจกรรม หรือโครงการในพื้นที่เป้าหมายแล้ว จะต้องสร้างผลลัพธ์เชิงประจักษ์ให้เกิดขึ้นแก่ผู้มีส่วนได้ส่วนเสีย ในชุมชน องค์กรและสังคม ในมิติต่างๆ ดังต่อไปนี้

(๑) บุคคล ชุมชน องค์กร หรือสังคม ตระหนักถึงคุณค่าธรรมชาติสิ่งแวดล้อม ร่วมกันใส่ใจรักษาธรรมชาติสิ่งแวดล้อม มีอาชีพที่ซื่อสัตย์สุจริต การผลิตสินค้าและบริการที่ไม่เบียดเบียนสิ่งแวดล้อม และเพื่อนมนุษย์ กระตุ้นให้เกิดการดูแลสุขภาพและการเป็นอยู่ที่ดีขึ้น

(๒) บุคคล ชุมชน องค์กร หรือสังคม ปฏิบัติตามหลักศาสนาตั้งอยู่ในศีลธรรมจรรยาที่ดี มีเมตตา กรุณาอุทิศตนเสียสละช่วยเหลือซึ่งกันและกัน ไม่ทุจริตคดโกงสมบัติสาธารณะมาเป็นของส่วนตัว ใส่ใจครอบครัว สื่อสารปฏิบัติตนในทางไม่เบียดเบียนหรือก่อให้เกิดความเดือดร้อนเสียหายสามารถอยู่ร่วมกับผู้อื่นได้ด้วยดี เกื้อกูลแก่กัน

(๓) บุคคล ชุมชน องค์กร หรือสังคม มีสุขภาพ คุณภาพ สมรรถภาพทางด้านจิตใจดีขึ้นมีความสุขกับการใช้ชีวิตร่วมกัน อดทน และวางใจต่อแรงเสียดทานและแรงกระทบต่อสิ่งต่างๆ ที่เข้ามาทำลายหรืออยู่ได้อย่างถูกต้องและเหมาะสม

(๔) บุคคล ชุมชน องค์กร หรือสังคม มีองค์ความรู้ใหม่ที่ตกผลึกจากการพัฒนากิจกรรมและโครงการจนสามารถใช้องค์ความรู้นั้นสร้างภูมิปัญญาท้องถิ่น หรือชุมชน จนเป็นที่มาของการศึกษาดูงาน แล้วถอดองค์ความรู้เพื่อขยายผลไปสู่การพัฒนาพื้นที่อื่นๆ ต่อไป

จากกรอบผลลัพธ์ที่เกิดขึ้นแก่ผู้มีส่วนได้ส่วนเสียต่อบุคคล ชุมชน องค์กร และสังคมทั้ง ๔ ด้านข้างต้นนั้น สามารถนำมาออกแบบและจัดเป็น “สมรรถนะ” (Competency) ทั้ง ๔ ด้าน ซึ่งแบ่งเป็นช่วงชั้นของผู้ช่วยศาสตราจารย์ รองศาสตราจารย์ และศาสตราจารย์ ดังรายละเอียดด้านล่างดังต่อไปนี้

ผลกระทบ ๔ ด้าน	ผู้ช่วยศาสตราจารย์	รองศาสตราจารย์	ศาสตราจารย์
๑. ด้านกายภาพ	บุคคล ชุมชน องค์กร หรือสังคม ตระหนักรู้ถึงคุณค่า ธรรมชาติสิ่งแวดล้อม ร่วมกันใส่ใจ รักษา ธรรมชาติสิ่งแวดล้อม	บุคคล ชุมชน องค์กร หรือสังคม ตระหนักรู้ถึงคุณค่า ธรรมชาติสิ่งแวดล้อม ร่วมกันใส่ใจ รักษา ธรรมชาติสิ่งแวดล้อม มีอาชีพที่ซื่อสัตย์สุจริต การผลิตสินค้าและบริการที่ไม่เบียดเบียนสิ่งแวดล้อม และเพื่อนมนุษย์	บุคคล ชุมชน องค์กร หรือสังคม ตระหนักรู้ถึงคุณค่า ธรรมชาติสิ่งแวดล้อม ร่วมกันใส่ใจ รักษา ธรรมชาติสิ่งแวดล้อม มีอาชีพที่ซื่อสัตย์สุจริต การผลิตสินค้าและบริการที่ไม่เบียดเบียนสิ่งแวดล้อม และเพื่อนมนุษย์ กระตุ้นให้เกิดการดูแลสุขภาพ และการเป็นอยู่ที่ดีขึ้น

ผลกระทบ ๔ ด้าน	ผู้ช่วยศาสตราจารย์	รองศาสตราจารย์	ศาสตราจารย์
๒. ด้านพฤติกรรมภาพ	๒. บุคคล ชุมชน องค์กร หรือสังคม ปฏิบัติตามหลัก ศาสนาตั้งอยู่ในศีลธรรม จรรยาที่ดี มีเมตตากรุณา อุทิศตนเสียสละช่วยเหลือ ซึ่งกันและกัน	๒. บุคคล ชุมชน องค์กร หรือสังคม ปฏิบัติตามหลัก ศาสนาตั้งอยู่ในศีลธรรม จรรยาที่ดี มีเมตตากรุณา อุทิศตนเสียสละช่วยเหลือ ซึ่งกันและกัน ไม่ทูลจริตคด โกงสมบัติสาธารณะมาเป็น ของส่วนตน	๒. บุคคล ชุมชน องค์กร หรือสังคม ปฏิบัติตามหลัก ศาสนาตั้งอยู่ในศีลธรรม จรรยาที่ดี มีเมตตากรุณา อุทิศตนเสียสละช่วยเหลือ ซึ่งกันและกัน ไม่ทูลจริตคด โกงสมบัติสาธารณะมาเป็น ของส่วนตน ใส่ใจ ครอบครอง สื่อสารปฏิบัติ ตนในทางที่ไม่เบียดเบียน หรือก่อความเดือดร้อน เสียหายสามารถอยู่ร่วมกับ ผู้อื่นได้ด้วยดี เกื้อกูลแก่กัน
๓. ด้านจิตภาพ	บุคคล ชุมชน องค์กร หรือ สังคมตื่นรู้ เท่าทันต่อ กระแสความเป็นไปของ โลก ไม่ตกเป็นทาสของ วัตถุนิยมใช้ชีวิตอย่างมี ความสุขในวิถีโลกที่ เปลี่ยนแปลงไป	บุคคล ชุมชน องค์กร หรือ สังคมตื่นรู้ เท่าทันต่อ กระแสความเป็นไปของ โลก ทนต่อกระแสของวัตถุ นิยม ยอมรับ และปรับตัว เข้ากระแสของความ เปลี่ยนแปลง และใช้ความ เปลี่ยนแปลงมาเป็น เครื่องมือในการดำเนิน ชีวิตได้อย่างมีความสุข	บุคคล ชุมชน องค์กร หรือ สังคมตื่นรู้ เท่าทันต่อ กระแสความเป็นไปของ โลก ทนต่อกระแสของวัตถุ นิยม ยอมรับและปรับตัว ได้ต่อวิกฤติการณ์ต่างๆ ที่เข้ามาทำทลายการดำเนิน ชีวิต ตั้งมั่นอยู่ในสุจริต วัฒนธรรม และสันติ วัฒนธรรม น้อมนำปรัชญา เศรษฐกิจพอเพียงไป ประยุกต์ใช้ในการดำเนิน ชีวิต

ผลกระทบ ๔ ด้าน	ผู้ช่วยศาสตราจารย์	รองศาสตราจารย์	ศาสตราจารย์
๔. ด้านปัญญาภาพ	บุคคล ชุมชน องค์กร หรือ สังคม สามารถใช้ปัญญาใน การแยกแยะปรากฏการณ์ หรือสิ่งต่างๆ ที่เกิดขึ้นใน ชุมชน หรือสังคมว่าอะไร ถูกหรือผิด ควรหรือไม่ควร ดีหรือชั่ว สามารถวางท่าที ต่อสิ่งเหล่านั้นได้อย่าง ถูกต้องและเหมาะสม บุคคล	บุคคล ชุมชน องค์กร หรือ สังคม สามารถใช้ปัญญา ในการแยกแยะ ปรากฏการณ์ หรือสิ่ง ต่างๆ ที่เกิดขึ้นในชุมชน หรือสังคมว่าอะไรถูกหรือ ผิด ควรหรือไม่ควร ดีหรือ ชั่ว สามารถใช้ปัญญา ในการแยกแยะปัญหา สาเหตุ ผลกระทบ พร้อมทั้งสามารถจัด วางเป้าหมาย และวิธีการ ในการพัฒนาชุมชน หรือ สังคมได้อย่างมีประสิทธิภาพ	บุคคล ชุมชน องค์กร หรือ สังคม มีองค์ความรู้ใหม่ที่ ตกผลึกจากการพัฒนา กิจกรรมและโครงการจน สามารถใช้อรรถความรู้ สร้างภูมิปัญญาท้องถิ่น หรือชุมชน จนเป็นที่มา ของการศึกษาดูงาน แล้ว ถอดองค์ความรู้แล้วขยาย ผลไปสู่การพัฒนาพื้นที่ อื่นๆ ต่อไป

ประเมินลักษณะการเผยแพร่ผลงานวิชาการด้านศาสนา

การเผยแพร่ผลงานวิชาการด้านศาสนาตามรูปแบบที่ ๑-๕ นั้น สามารถดำเนินการจัดเวทีนำเสนอผลงานในพื้นที่หรือการเปิดให้เยี่ยมชมพื้นที่ และจะต้องมีการเผยแพร่สู่สาธารณะอย่างกว้างขวางในลักษณะใดลักษณะหนึ่งที่สอดคล้องกับผลงานทั้ง ๕ รูปแบบ โดยการเผยแพร่นั้นจะต้องมีการบันทึกเอกสารหรือเป็นลายลักษณ์อักษรที่สามารถใช้อ้างอิงได้ หรือศึกษาค้นคว้าต่อไปได้ โดยรูปแบบการเผยแพร่ผลงานด้านศาสนานั้น ประกอบด้วย

(๑) การจัดนิทรรศการ หรือเวทีที่แสดงข้อมูลและแสดงผลการเปลี่ยนแปลงอันเกิดจากการดำเนินงานจัดกิจกรรมหรือโครงการด้านศาสนาเพื่อพัฒนาบุคคล ชุมชน องค์กร และสังคม

(๒) การเปิดพื้นที่เรียนรู้ ให้บุคคลภายนอกเข้ามาเยี่ยมชม ศึกษาดูงาน เป็นแหล่งเรียนรู้ที่หลากหลาย ซึ่งการจัดการพื้นที่ดำเนินการโดยชุมชนซึ่งเป็นผลลัพธ์จากการดำเนินงานจัดกิจกรรมหรือโครงการด้านศาสนาเพื่อพัฒนาบุคคล ชุมชน องค์กรและ สังคม

(๓) การเผยแพร่ผลงานเป็นรูปภาพ หนังสือ วิทยุทัศน์ ภาพยนตร์ หรือ หนังสือเสียง โดยอาจจัดพิมพ์หรือเผยแพร่แบบอิเล็กทรอนิกส์

(๔) การเผยแพร่ผลงานในรูปแบบของข่าวสารต่อสาธารณะผ่านสื่อมวลชน และสื่อในสังคมออนไลน์ หรือผ่านเว็บไซต์ของหน่วยงานที่ร่วมดำเนินงานจัดกิจกรรม

วิธีการประเมิน

๑. พิจารณาผลงานวิชาการด้านศาสนา ผู้ประเมินควรพิจารณาหลักฐาน และเอกสารต่างๆ ที่ได้นำเสนอผ่านกระบวนการทำงาน ทั้ง ๙ ขั้นตอนดังที่กล่าวข้างต้น

๒. การตรวจเยี่ยมชมกระบวนการทำงาน การเผยแพร่ และพื้นที่ด้วยตนเอง กรรมการผู้ทรงคุณวุฒิที่ได้รับการแต่งตั้ง ควรให้ควรตระหนักรู้ และให้ความใส่ใจต่อการติดตาม และตรวจเยี่ยมการทำงาน การเผยแพร่ และการพัฒนาที่ผู้ขอกำหนดตำแหน่งทางวิชาการได้นำเสนอไว้ในเอกสาร และหลักฐานว่าสอดคล้องกับทิศทางในการพัฒนา และเผยแพร่หรือไม่ อย่างไร

ในการลงพื้นที่จริงนั้น สามารถใช้เครื่องมืออื่นๆ เข้ามาประกอบการพิจารณาได้ด้วย เช่น การสัมภาษณ์ผู้มีส่วนได้ส่วนเสียในพื้นที่ หรือผู้ได้รับประโยชน์จากการดำเนินโครงการหรือกิจกรรม อีกทั้งสามารถนำหลักฐานอื่นๆเข้ามาประกอบด้วย เช่น บันทึกข้อตกลง สัญญาประชาคม แผนพัฒนาชุมชน แผนพัฒนาท้องถิ่น แผนยุทธศาสตร์ในระดับจังหวัด หลักฐานการใช้ประโยชน์ นโยบายของกระทรวงหรือของรัฐบาล รวมทั้ง ข่าวสารที่ปรากฏในหนังสือต่าง ๆ ในรูปของสื่อสิ่งพิมพ์ สื่อโทรทัศน์ สื่อวิทยุ คลิปวิดีโอ

ประเมินคุณภาพของผลงานทางวิชาการ

ระดับ	คำอธิบาย
B	ผลงานที่มีหลักฐานชัดเจนว่า ก่อให้เกิดผลกระทบต่อ การเปลี่ยนแปลงทางจิตใจ และพฤติกรรมกลุ่มบุคคลในพื้นที่เป้าหมายที่เข้าร่วมกิจกรรม หรือโครงการ
A	ผลงานที่ก่อให้เกิดผลกระทบต่อ การเปลี่ยนแปลงทางจิตใจ และพฤติกรรมของกลุ่มบุคคลในพื้นที่เป้าหมายที่เข้าร่วมกิจกรรม จนสามารถนำไปสู่ผลกระทบต่อชุมชน องค์กร และระดับภูมิภาค
A+	ผลงานที่ก่อให้เกิดผลกระทบต่อ การเปลี่ยนแปลงทางจิตใจ และพฤติกรรมของกลุ่มบุคคลในพื้นที่เป้าหมายที่เข้าร่วมกิจกรรม นำไปสู่ผลกระทบต่อชุมชน องค์กร และสังคมระดับชาติและนานาชาติ จนกลายเป็นองค์ความรู้ใหม่ (Body of Knowledge) และเป็นกรณีศึกษา (Best Practice) ซึ่งก่อให้เกิดการศึกษาดูงาน แล้วขยายผลไปสู่การพัฒนาต่อยอดในพื้นที่อื่นๆ ต่อไป

ขั้นตอนการประเมิน

ขั้นตอนที่ ๑ พิจารณาความสอดคล้องระหว่างผลงานกับนิยามผลงานทางวิชาการด้านศาสนา

ขั้นตอนที่ ๒ พิจารณามาตรฐานของผู้ข้อกำหนดตำแหน่งทางวิชาการ

ขั้นตอนที่ ๓ พิจารณาจรรยาบรรณของผู้ข้อกำหนดตำแหน่งทางวิชาการ

ขั้นตอนที่ ๔ ประเมินกระบวนการดำเนินการ

ขั้นตอนที่ ๕ ประเมินผลกระทบจากการดำเนินการ

ขั้นตอนที่ ๖ ประเมินลักษณะการเผยแพร่ผลงานทางวิชาการ

ขั้นตอนที่ ๗ ประเมินคุณภาพของผลงานงานทางวิชาการ

ภาคผนวก

การประเมินผลงานทางวิชาการด้านศาสนา

ประเด็นการประเมิน	ผู้ช่วยศาสตราจารย์	รองศาสตราจารย์	ศาสตราจารย์	คะแนนรวม
พิจารณาความสอดคล้องระหว่างผลงานกับนิยามผลงานทางวิชาการด้านศาสนา	๕-๖	๗-๘	๙-๑๐	๑๐
พิจารณามาตรฐานของผู้ข้อกำหนดตำแหน่งทางวิชาการ	๖-๙	๑๐-๑๒	๑๓-๑๕	๑๕
จรรยาบรรณของผู้ข้อกำหนดตำแหน่งทางวิชาการ	๖-๙	๑๐-๑๒	๑๓-๑๕	๑๕
กระบวนการดำเนินการ	๒๐-๒๔	๒๕-๒๗	๒๘-๓๐	๓๐
ประเมินผลกระทบจากการดำเนินการ	๑๒-๑๔	๑๕-๑๗	๑๘-๒๐	๒๐
ประเมินลักษณะการเผยแพร่ผลงานทางวิชาการ	๕-๖	๗-๘	๙-๑๐	๑๐
ประเมินคุณภาพของผลงานทางวิชาการ	B ไม่ต่ำกว่า ๖๐ คะแนน	A ไม่ต่ำกว่า ๘๐ คะแนน	A+ ไม่ต่ำกว่า ๙๐ คะแนน	๑๐๐