



รายงานสรุปผลการดำเนินงาน
แผนการจัดการความรู้
ด้านการวิจัย

คณะศิลปศาสตร์
มหาวิทยาลัยเทคโนโลยีราชมงคลตะวันออก
ประจำปีการศึกษา 2565

คำนำ

แผนการจัดการความรู้ คณะศิลปศาสตร์ มหาวิทยาลัยเทคโนโลยีราชมงคลตะวันออก ฉบับนี้จัดทำขึ้นเพื่อเป็นแนวทางในการดำเนินงานการจัดการความรู้และสร้างความรู้ความเข้าใจในเรื่องการจัดการความรู้ให้แก่บุคลากรของคณะศิลปศาสตร์ และเพื่อให้ใช้เป็นแนวทางในการดำเนินงานการจัดการความรู้ที่ชัดเจนและเป็นรูปธรรมมากขึ้น ทางด้านการเรียนการสอน ด้านการวิจัย โดยใช้เครื่องมือการจัดการความรู้มาขับเคลื่อนการดำเนินงาน โดยเฉพาะอย่างยิ่งทำให้เกิดการแลกเปลี่ยนเรียนรู้ และเกิดแนวปฏิบัติที่ดี ซึ่งทำให้ทุกคนได้เล็งเห็นคุณค่าของความรู้ที่ตนมีและสร้างขึ้นใช้เอง สร้างความมั่นใจและเคารพตนเอง อันจะส่งผลให้องค์กรแห่งการเรียนรู้และการจัดการความรู้ จะทำให้ทุกคนในองค์กรมีจิตสำนึกในการพัฒนาความรู้ความสามารถของตนเองและพัฒนากลุ่มบุคคลอย่างต่อเนื่อง ทำให้การปฏิบัติงานได้อย่างมีประสิทธิภาพที่สูงขึ้น

คณะกรรมการจัดการความรู้คณะศิลปศาสตร์

สารบัญ

	หน้า
คำนำ	2
สารบัญ	3
แผนการจัดการความรู้	4
- วิสัยทัศน์ พันธกิจ วัตถุประสงค์ เป้าหมายของการจัดการความรู้	4
- ประกาศแต่งตั้งคณะกรรมการการจัดการความรู้ KM	6
- แผนภูมิวงจร KM ของคณะศิลปศาสตร์	7
- แบบฟอร์ม RT-MM1 การกำหนดประเด็นความรู้และเป้าหมายการจัดการความรู้	7
ด้านวิจัย	
ผลการดำเนินงานการจัดการความรู้ ปีการศึกษา 2565	
- ประเด็นการจัดการความรู้ด้านการวิจัย ประจำปีการศึกษา 2565	
- การเตรียมขั้นตอนการดำเนินการจัดการความรู้ เพื่อค้นหาประเด็นองค์ความรู้จากงานวิจัย	7
- ขั้นตอนการค้นหาความรู้	11
- การสร้างและแสวงหาความรู้	11
- กระบวนการสร้างและแสวงหาความรู้	11
- การจัดการความรู้ให้เป็นระบบ	12
- การแบ่งปันแลกเปลี่ยนความรู้	12
- การเรียนรู้	12
ภาคผนวก	
- ตารางการฝึกอบรมหลักสูตร การเพิ่มสมรรถนะการจัดการท่องเที่ยวเชิงสุขภาพ	14
- คู่มือการฝึกอบรมนักร้องท้องถิ่น 3 ชุมชน	25

แผนการจัดการความรู้ คณะศิลปศาสตร์ มหาวิทยาลัยเทคโนโลยีราชมงคลตะวันออก

แผนการจัดการความรู้ของคณะศิลปศาสตร์ จัดทำโดยให้มีแนวทางที่สอดคล้องกับพันธกิจของคณะ เพื่อเป็นเครื่องมือในการนำองค์กร สู่ระดับมาตรฐานโดยปรับปรุงแนวทางให้สอดคล้องกับบริบท และวัฒนธรรมของ คณะศิลปศาสตร์

วิสัยทัศน์การจัดการความรู้

พัฒนา สร้าง รวบรวม รักษา องค์กรความรู้ที่สำคัญของคณะศิลปศาสตร์ให้เป็นศูนย์แห่งการเรียนรู้ที่ยั่งยืน

พันธกิจการจัดการความรู้

1. ส่งเสริมให้เกิดการพัฒนากระบวนการปฏิบัติการอย่างต่อเนื่อง
2. สร้างวัฒนธรรมการเรียนรู้ตลอดชีวิตและวัฒนธรรมองค์กรให้แก่บุคลากร (สร้าง Knowledge Workers)
3. สร้างและส่งเสริมความเป็นศิลปกรรมศาสตร์จากรุ่นสู่รุ่นและการมีส่วนร่วมในการพัฒนาคณะศิลปศาสตร์

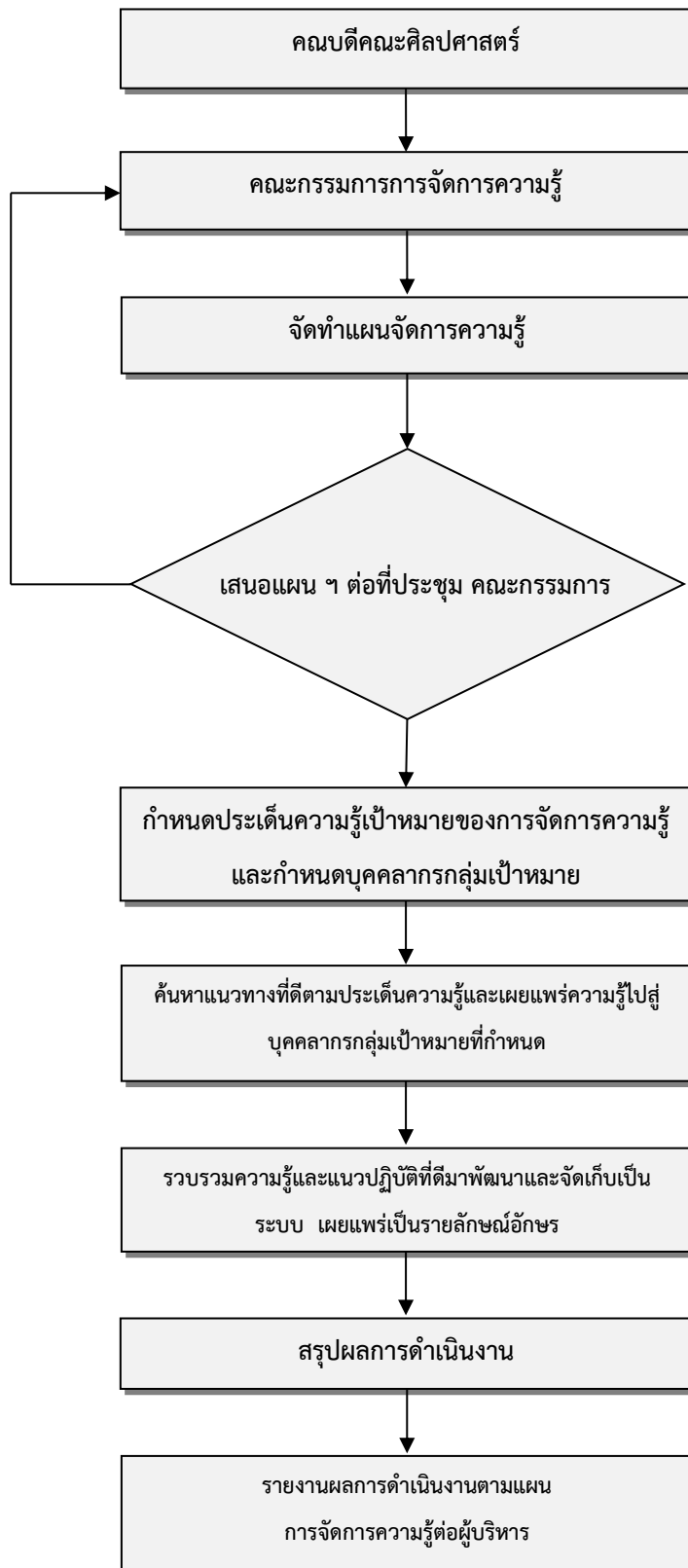
วัตถุประสงค์การจัดการความรู้

1. เพื่อพัฒนาระบบและกลไกการปฏิบัติงานโดยใช้องค์ความรู้ (Knowledge Working) ที่เหมาะสม ทันสมัยและถูกต้อง เพื่อให้ผลปฏิบัติงานมีประสิทธิภาพ
2. เพื่อให้บุคลากรของคณะศิลปกรรมศาสตร์มีเครื่องมือปฏิบัติงานที่มีประสิทธิภาพทั้งองค์ความรู้หลัก และความรู้สนับสนุน และสามารถนำไปใช้ตลอดจนประมวลผลความรู้ในด้านต่าง ๆ นำมาประยุกต์ และพัฒนาในการปฏิบัติงานได้อย่างถูกต้อง
3. เพื่อส่งเสริมและพัฒนาการสร้างความรู้ ตลอดจนวัฒนธรรมขององค์กรแห่งการเรียนรู้ ให้บุคลากรทุกคนเป็นผู้มีความรู้
4. เพื่อสร้างการมีส่วนร่วมของบุคลากรในองค์กร ให้เกิดวัฒนธรรมการแลกเปลี่ยนเรียนรู้ซึ่งกันและกัน ความสามารถทำงานเป็นทีม

เป้าหมายการจัดการความรู้

1. เพื่อให้ความรู้ด้านการจัดการความรู้แก่บุคลากรกลุ่มเป้าหมาย
2. พัฒนาบุคลากรอย่างต่อเนื่อง เพื่อให้สามารถทำงานเป็นทีมและใช้องค์ความรู้ในการปฏิบัติภารกิจได้อย่างมีประสิทธิภาพ
3. บุคลากรทุกคนสามารถสร้างเครือข่ายเพื่อการติดต่อ แลกเปลี่ยนเรียนรู้และเข้าถึงข้อมูลซึ่งกันและกัน

ระบบและกลไกการจัดการความรู้
คณะศิลปศาสตร์มหาวิทยาลัยเทคโนโลยีราชมงคลตะวันออก
ปีการศึกษา 2565



คำสั่งแต่งตั้งคณะกรรมการการจัดการความรู้(KM) คณะศิลปศาสตร์



คำสั่งคณะศิลปศาสตร์
มหาวิทยาลัยเทคโนโลยีราชมงคลตะวันออก
เขตพื้นที่จักรพงษ์สุวรรณภ
ที่ ๐๒๖/๒๕๖๖

เรื่อง แต่งตั้งคณะกรรมการการจัดการความรู้ (KM) คณะศิลปศาสตร์
ประจำปีงบประมาณ พ.ศ. ๒๕๖๖

เพื่อให้การพัฒนาคณะศิลปศาสตร์ สู่สถาบันการเรียนรู้ที่มีการดำเนินแผนการจัดการความรู้รวมถึงการแบ่งปันแลกเปลี่ยนเรียนรู้จากความรู้และประสบการณ์ เพื่อค้นหาแนวทางปฏิบัติที่ดีโดยรวบรวมความรู้ที่มีอยู่ในตัวบุคคล และแหล่งเรียนรู้อื่นๆ มาจัดเก็บอย่างเป็นระบบ และเผยแพร่สู่สังคม เป็นไปด้วยความเรียบร้อยและบรรลุตามวัตถุประสงค์ อาศัยอำนาจตามระเบียบมหาวิทยาลัยเทคโนโลยีราชมงคลตะวันออกว่าด้วยการบริหาร และการดำเนินงานของคณะศิลปศาสตร์ พ.ศ. ๒๕๕๓ ข้อ ๑๔ จึงแต่งตั้งผู้มีรายชื่อต่อไปนี้ เป็นคณะกรรมการดำเนินงานการจัดการความรู้ (KM) คณะศิลปศาสตร์ ดังนี้

๑. คณบดีคณะศิลปศาสตร์		ที่ปรึกษา
๒. รองคณบดีฝ่ายวิชาการและวิจัย คณะศิลปศาสตร์		ประธานกรรมการ
๓. ผู้ช่วยศาสตราจารย์ ดร.สิรินทร์ สว่างวรรณ		กรรมการ
๔. นางสาวชัช	คล้ายสุวรรณ	กรรมการ
๕. นางสาวสิรินทร์	พัฒนเมธีวิชญ์	กรรมการ
๖. นางสาววาสนา	เล็กเปลี่ยน	กรรมการ
๗. นายสังข์วัฒน์	จารึกศิลป์	กรรมการ
๘. นายประจักษ์	อินทรโค	กรรมการ
๙. นางประติมา	บุญเจือ	กรรมการ
๑๐. นายวิสิญ	อ่างเข้า	กรรมการและเลขานุการ

มีหน้าที่

๑. กำหนดนโยบาย การจัดทำแผน และเป้าหมายการบริหารจัดการองค์ความรู้ของคณะฯ
๒. ดำเนินงานตามนโยบายและแผนการจัดการความรู้ตามประเด็นความรู้ของคณะฯ
๓. กำกับดูแลและสนับสนุนการดำเนินงานจัดการความรู้ตามประเด็นความรู้ของคณะฯ
๔. ประสานงาน และดำเนินงานประเด็นการจัดการความรู้คณะฯ ที่ได้รับมอบหมาย

สั่ง ณ วันที่ ๑๖ มีนาคม พ.ศ. ๒๕๖๖

(ผู้ช่วยศาสตราจารย์คณาธิป จิระสิญญานสกุล)
รองอธิการบดี รักษาราชการแทน คณบดีคณะศิลปศาสตร์

ประเด็นการจัดการความรู้ด้านการวิจัย ประจำปีการศึกษา 2565 “การสกัดองค์ความรู้จากงานวิจัยสู่การบริการวิชาการชุมชน”

ขั้นที่ 1 การเตรียมขั้นตอนการดำเนินการจัดการความรู้ เพื่อค้นหาประเด็นองค์ความรู้จากงานวิจัย

ปีงบประมาณ 2566 คณาจารย์ในคณะศิลปศาสตร์ มีโครงการวิจัยที่ได้รับงบประมาณสนับสนุน จำนวน 9 โครงการ ได้แก่

ที่	ชื่อโครงการ	ผู้รับผิดชอบโครงการ	ปี งบประมาณ	งบประมาณ	สัดส่วน	แหล่งทุน		ระยะเวลา	ประเภทงบประมาณ
				ที่ได้รับจัดสรร (บาท)	ตรวจ ประกัน	ภายใน	ภายนอก		
1	การถ่ายทอดการใช้คำทางวัฒนธรรมในการแปลวรรณกรรมไทยเป็นภาษาอังกฤษเพื่อส่งเสริมการท่องเที่ยวเชิงวัฒนธรรมในประเทศไทย	อ.ดร.มลิวลย์ บุญสอน	2566	10,506	10,506	√		1 ตุลาคม 2565 ถึง 30 กันยายน 2566	รายได้
2	การศึกษาขีดความสามารถด้านกายภาพและสิ่งอำนวยความสะดวกในการรองรับกิจกรรมการท่องเที่ยวโดยชุมชน ปากน้ำประแส จังหวัดระยอง	อ.หทัยรัตน์ สวัสดิ์ดี	2566	10,083	10,083	√		1 ตุลาคม 2565 ถึง 30 กันยายน 2566	รายได้
3	แนวทางการพัฒนาปัจจัยส่วนประสมทางการตลาดที่มีอิทธิพลต่อการเลือกใช้บริการโรงแรมในโครงการ Amazing Thailand Safety & Health Administration (SHA) กรณีศึกษาเขตเมืองพัทยา จังหวัดชลบุรี	อ.อนิรุทธิ์ เจริญสุข	2566	9,411	9,411	√		1 ตุลาคม 2565 ถึง 30 กันยายน 2566	รายได้

ที่	ชื่อโครงการ	ผู้รับผิดชอบโครงการ	ปีงบประมาณ	งบประมาณ	สัดส่วน	แหล่งทุน		ระยะเวลา	ประเภทงบประมาณ
				ที่ได้รับจัดสรร (บาท)	ตรวจประกัน	ภายใน	ภายนอก		
4	การพัฒนารูปแบบการจัดการแหล่งท่องเที่ยวเชิงสุขภาพบนฐานของภูมิปัญญาท้องถิ่นเพื่อส่งเสริมเศรษฐกิจฐานรากของตำบลปากน้ำประแส อำเภอแกลง จังหวัดระยอง	อ.ดร.ณัฐกิตติ์ ต้นสมรส 70% รศ.ดร.สมิทธิ์ บุญชูติมา 10% อ.ดร.อภิศักดิ์ คู่กระสังข์ 10% อ.วีรภัทร ภคพงศ์พันธุ์ 10%	2566	164,000	131,200		√	1 ตุลาคม 2565 ถึง 30 กันยายน 2566	ววน.
5	รูปแบบการส่งเสริมการท่องเที่ยวเส้นทางท่องเที่ยวเชื่อมโยงเพื่อสอดรับการพัฒนาระเบียงเศรษฐกิจภาคตะวันออกในการพัฒนาเชื่อมโยงจากจังหวัดระยอง จันทบุรี ตราด - กัมพูชา- เวียดนาม	อ.ดร.อรุณพงศ์ ศรีทะลาสัย 70% อ.ดร.ปิยะภรณ์ บุญช่วยรอด 15% นางสาวนิตินันท์ ศรีสุวรรณ 15%	2566	163,000	138,550		√	1 ตุลาคม 2565 ถึง 30 กันยายน 2566	ววน.
6	กลยุทธ์การสื่อสารการตลาดแบบบูรณาการเพื่อส่งเสริมภาพลักษณ์การท่องเที่ยวเชิงกีฬา	อ.รสนรินทร์ พัฒนเมธีวิชญ์	2566	10,000	10,000		√	1 ตุลาคม 2565 ถึง 30 กันยายน 2566	ทุนส่วนตัว
7	จ้างที่ปรึกษาการศึกษาแบบการมีส่วนร่วมของภาคีเครือข่ายในการขับเคลื่อนแพลตฟอร์ม Calories Credit Challenge: CCC ภายใต้โมเดลเศรษฐกิจใหม่ (BCG Model)	อ.ดร.สัจจวัฒน์ จาริกศิลป์	2565		80,000		√	22 กรกฎาคม 2565 ถึง 28 พฤศจิกายน 2565	สำนักงานคณะกรรมการสุขภาพแห่งชาติ

ที่	ชื่อโครงการ	ผู้รับผิดชอบโครงการ	ปีงบประมาณ	งบประมาณ	สัดส่วน	แหล่งทุน		ระยะเวลา	ประเภทงบประมาณ
				ที่ได้รับจัดสรร (บาท)	ตรวจประกัน	ภายใน	ภายนอก		
8	โครงการพัฒนานโยบายสาธารณะ เรื่อง การขับเคลื่อนแพลตฟอร์มเชื่อมโยงและบูรณาการข้อมูลสถิติการออกกำลังกาย และการเล่นกีฬาของประชาชน (Calories Credit Challenge: CCC ภายใต้โมเดลเศรษฐกิจใหม่ (BCG Model)	อ.ดร.สัจจวัฒน์ จารีกศิลป์	2566	1,200,000	75,000		√	1 กันยายน 2565-31 มกราคม 2566	สำนักงานคณะกรรมการสุขภาพแห่งชาติ
9	แผนงานวิจัยด้านการบริหารจัดการท่องเที่ยวและเศรษฐกิจสร้างสรรค์ และการจัดการมรดกทางวัฒนธรรมและมรดกทางธรรมชาติของประเทศไทยให้เป็นทรัพยากรทางการท่องเที่ยวตามแนวทางของ UNESCO เพื่อการเพิ่มขีดความสามารถการแข่งขันอย่างยั่งยืนภายใต้กรอบ BCG Model	อ.หทัยรัตน์ สวัสดิ์ 15%	2566	1,574,990	236,249		√	6 ต.ค. 2565- 15 ต.ค. 2566	หน่วยบริหารและจัดการทุนด้านการเพิ่มความสามารถในการแข่งขันของประเทศ (บพข.)

ที่	ชื่อโครงการ	ผู้รับผิดชอบโครงการ	ปีงบประมาณ	งบประมาณ	สัดส่วน	แหล่งทุน		ระยะเวลา	ประเภทงบประมาณ
				ที่ได้รับจัดสรร (บาท)	ตรวจประกัน	ภายใน	ภายนอก		
9	การจัดการทุนพัฒนาธรรมชุมชนหลังวัดโรมัน (ไทย เวียดนาม จีน) ส่งการพัฒนาเศรษฐกิจฐานรากและสำนึกรักท้องถิ่น	อ.ดร.อนันต์ พงศ์ธฤกุลพานิช 10% รศ.พรจิต พิระพัฒนกุล ผศ.ดร.บุญทริกา สุมะนา 10% อ.ดร.ณัฐกิตติ์ ต้นสมรส 20% อ.ดร.อรรถพงศ์ ศรีทะลาสัย 10% นายณัฐพงศ์ พวงภิญโญ 10% ผศ.วรรณศิริ หิรัญเกิด 10% ผศ.ธนะวัฒน์ ขนะวรรณโณ 10%	2566	2,000,000	600,000		√	A11F660025 1 มีนาคม 2566 ถึง 31 พฤษภาคม 2567	หน่วยบริหารและจัดการทุนด้านการพัฒนาระดับพื้นที่ (บพท.)

เมื่อคณะกรรมการจัดการความรู้ ได้ตรวจสอบข้อมูลพื้นฐานของโครงการวิจัย ของคณะศิลปศาสตร์ พบว่ามีจำนวน 9 โครงการ ที่ได้รับจัดสรรงบประมาณ จึงนำมาวิเคราะห์เบื้องต้น ในการค้นหาความรู้ที่เกิดขึ้น

ขั้นตอนการค้นหาความรู้ มีรายละเอียด ดังนี้

- 1) แต่งตั้งคณะกรรมการจัดการความรู้ด้านการวิจัย
- 2) สร้าง knowledge mapping กำหนดหัวข้อ KM ประกอบด้วย การสกัดองค์ความรู้จากงานวิจัย การจัดทำโครงการหรือกิจกรรมในการบริการวิชาการของชุมชน

ซึ่งการสกัดองค์ความรู้จากงานวิจัย คณะกรรมการจัดการความรู้ วิเคราะห์จากโครงการที่เป็นงบประมาณต่อเนื่อง และมีการส่งสมองค์ความรู้มาระดับหนึ่ง ซึ่งพบว่า มี 1 โครงการ คือ การจัดการทุนพหุวัฒนธรรมชุมชนหลังวัดโรมัน (ไทย เวียดนาม จีน) สู่การพัฒนาเศรษฐกิจฐานรากและสำนึกรักท้องถิ่น โดยมีนักวิจัยในโครงการ คือ อาจารย์ ดร.ณัฐกิตต์ ตันสมรส และอาจารย์ ดร.อรรถพงศ์ ศรีตะลาสัย

การสร้างและแสวงหาความรู้

คณะกรรมการวิจัย ได้ส่งเสริมและสร้างบรรยากาศและวัฒนธรรมองค์กรเพื่อให้บุคคลให้เกิดการแลกเปลี่ยนเรียนรู้กำหนดเวลาในการแลกเปลี่ยนเรียนรู้ จัดในแต่ละเป็นช่วงเวลาทีอาจารย์ไม่มีภารกิจอื่นที่ต้องปฏิบัติ

- 1) มีการสร้างแรงจูงใจ โดยกำหนดให้เป็นภาระงานของคณะกรรมการ KM
- 2) จัดกิจกรรมระดมความคิด จำนวน 3 ครั้ง ตามประเด็นที่กำหนดในแต่ละครั้งจะคุยแต่ละประเด็นระยะเวลาครั้งละ 1 ชั่วโมง

กระบวนการสร้างและแสวงหาความรู้ พบว่า คณะกรรมการจัดการความรู้ต้องทบทวนองค์ความรู้เดิมเพิ่มเติม จากผลงานวิจัยในปี 2564 และ 2565 เพื่อสกัดเป็นองค์ความรู้ที่สมบูรณ์ครบถ้วน คือ ศึกษาจากรายงานการวิจัยฉบับสมบูรณ์ของโครงการวิจัย “การพัฒนาศักยภาพการท่องเที่ยวแบบมีส่วนร่วมโดยชุมชนและเทคโนโลยีบรรจุกัมภ์ดีจิตล่อจรรย์ะ เพื่อส่งเสริมการท่องเที่ยวเมืองรอง ชุมชนหลังวัดโรมัน จังหวัดจันทบุรี” ภายใต้แผนงานการวิจัยการพัฒนาจังหวัดท่องเที่ยวเมืองรองเพื่อยกระดับเศรษฐกิจฐานรากด้วยนวัตกรรมและเทคโนโลยี (งบประมาณสนับสนุนจากสำนักงานการวิจัยแห่งชาติ (วช.) ประจำปีงบประมาณ 2564) และรายงานฉบับสมบูรณ์โครงการวิจัย “การยกระดับรูปแบบการจัดการการท่องเที่ยวโดยชุมชนด้วยเทคโนโลยีดิจิทัล” เถาว์จันท์ แอปพลิเคชัน”สู่การบริหารจัดการการท่องเที่ยวในพื้นที่หลังวัดโรมัน จังหวัดจันทบุรี (งบประมาณสนับสนุนจากสำนักงานการวิจัยแห่งชาติ (วช.) ประจำปีงบประมาณ 2565)

โดยคณะกรรมการจัดการองค์ความรู้ ได้เรียนเชิญนักวิจัย คือ อาจารย์ ดร.ณัฐกิตต์ ตันสมรส และอาจารย์ ดร.อรรถพงศ์ ศรีตะลาสัย มาแลกเปลี่ยนเรียนรู้ จนสามารถสรุปเป็นองค์ความรู้ที่เกิดจากโครงการวิจัย โดยสามารถที่แยกเป็นประเด็นต่าง ๆ ได้หลายมิติ ได้แก่ มิติการจัดการท่องเที่ยวโดยชุมชน มิติการพัฒนา

แอปพลิเคชันสำหรับการบริหารจัดการ มิติของการพัฒนาผลิตภัณฑ์เพื่อการท่องเที่ยวเชิงสุขภาพ มิติของการเป็น
 นักเล่าเรื่องของชุมชน

การจัดการความรู้ให้เป็นระบบ

ในการจัดการความรู้ให้เป็นระบบ คณะกรรมการได้นำความรู้จากการแลกเปลี่ยนเรียนรู้มาจัดทำสารบัญ
 ของประเภทกิจกรรมโดยแบ่งตามหัวข้อให้ชัดเจน การประมวลและการกลั่นกรองความรู้ จัดนำสรุปองค์ความรู้ที่
 ได้จากการสนทนาในกลุ่ม วิเคราะห์ สังเคราะห์ความรู้ที่ได้จากการแลกเปลี่ยนเรียนรู้ของคณะกรรมการจัดทำ KM
 การวิจัย

ซึ่งผลการดำเนินการ พบว่า องค์ความรู้ที่สามารถมาสกัดเป็นองค์ความรู้จากงานวิจัยสู่การบริการวิชาการ
 ชุมชน ได้ 2 หัวข้อ คือ ด้านการท่องเที่ยวเชิงสุขภาพ และนักเล่าเรื่องชุมชน

การเข้าถึงความรู้

คณะกรรมการการจัดการความรู้ นำความรู้ที่ได้มีการแลกเปลี่ยนเรียนรู้ของคณะกรรมการ KM มา
 ดำเนินการดังนี้

- 1) จัดทำเอกสารหรือคู่มือการอบรม หรือการให้บริการวิชาการแก่ชุมชน
- 2) วิเคราะห์ สังเคราะห์ องค์ความรู้ที่ได้ จัดทำเป็นเนื้อหาการอบรม ในกระบวนการนี้ ให้คณาจารย์ใน
 คณะศิลปศาสตร์ เข้ามามีส่วนร่วมในการถ่ายทอดองค์ความรู้ ตามความเชี่ยวชาญ

การแบ่งปันแลกเปลี่ยนความรู้

คณะกรรมการจัดการความรู้ จัดเวทีเสวนาแลกเปลี่ยนเรียนรู้โดยคณะกรรมการ KM กลุ่มเป้าหมายที่นำ
 ความรู้ไปปฏิบัติและสมาชิกท่านอื่นที่สนใจ แต่ตั้งคณะที่ปรึกษา โดยจัดให้มีกรรมการพี่เลี้ยงที่คอยให้คำแนะนำ
 เมื่อมีปัญหาทางด้านการนำองค์ความรู้ไปใช้

การเรียนรู้

นำองค์ความรู้ที่ได้ไปจัดให้บริการวิชาการแก่ชุมชน 2 กิจกรรม

1. กิจกรรมอบรมการเพิ่มสมรรถนะการจัดการท่องเที่ยวเชิงสุขภาพ ระหว่างวันที่ 15 – 26 มีนาคม 2566
 โดยนำความรู้ที่เกิดขึ้นมาถ่ายทอดให้ความรู้ให้กับผู้เข้าร่วมอบรม จำนวน 30 คน
2. กิจกรรมอบรมนักเล่าเรื่อง ระหว่าง 19 – 20 พฤษภาคม 2566 โดยอบรมให้กับนักเรียน นักศึกษา และ
 จิตอาสาของอาสนวิหารมารีอาปฏิสนธินิรมล อำเภอเมือง จังหวัดจันทบุรี จำนวน 45 คน

ภาคผนวก

การอบรมการเพิ่มสมรรถนะการจัดการท่องเที่ยวเชิงสุขภาพ
 ตารางการฝึกอบรมหลักสูตร การเพิ่มสมรรถนะการจัดการท่องเที่ยวเชิงสุขภาพ
 ชุดรายวิชา : นวัตกรรมการเป็นผู้ประกอบการธุรกิจท่องเที่ยวเพื่อสุขภาพ

ทักษะเป้าหมายของหลักสูตร	วันที่	เวลา	หัวข้อ	ทฤษฎี (ชั่วโมง)	ปฏิบัติ (ชั่วโมง)	วิทยากร
	15	08.30 – 09.00 น.	ลงทะเบียนผู้เข้าอบรม	-	-	-
บริหารจัดการธุรกิจการท่องเที่ยวเชิงสุขภาพที่สอดคล้องกับแนวโน้มการท่องเที่ยวตามสถานการณ์โลก และสามารถใช้เทคโนโลยีในการจัดการท่องเที่ยวเชิงสุขภาพ	มีนาคม 2566	09.00 – 12.00 น.	บรรยายพิเศษ หัวข้อ “การประกอบการสำหรับธุรกิจการท่องเที่ยวเชิงสุขภาพสมัยใหม่” (วิชาแกน)	3	-	คุณชัยรัตน์ รัตโนภาส วิทยากรจากสมาคมสปาและเวลเนส ภาคตะวันออก
บริหารจัดการธุรกิจการท่องเที่ยวเชิงสุขภาพที่สอดคล้องกับแนวโน้มการท่องเที่ยวตามสถานการณ์โลก และสามารถใช้เทคโนโลยีในการจัดการท่องเที่ยวเชิงสุขภาพ		13.00 – 16.00 น.	จรรยาวัชระสำหรับการเป็นผู้ประกอบการด้านการท่องเที่ยวเชิงสุขภาพ Soft Skill (วิชาแกน) พิธีเปิดโครงการอบรม (15.00 น.)	3	-	อาจารย์ ดร. ประจักษ์ วิฑูรเศรษฐ์

ทักษะเป้าหมายของหลักสูตร	วันที่	เวลา	หัวข้อ	ทฤษฎี (ชั่วโมง)	ปฏิบัติ (ชั่วโมง)	วิทยากร
บริหารจัดการธุรกิจการ ท่องเที่ยวเชิงสุขภาพที่ สอดคล้องกับแนวโน้มการ ท่องเที่ยวตามสถานการณ์โลก และสามารถใช้เทคโนโลยีใน การจัดการท่องเที่ยวเชิง สุขภาพ	16 มีนาคม 2566	09.00 – 12.00 น.	ความรู้เบื้องต้นเกี่ยวกับการท่องเที่ยวเชิง สุขภาพ (วิชาแกน)	3	-	อาจารย์ ดร. วาสนา เล็กเปลี่ยน
		13.00 – 16.00 น.	การยกระดับภูมิปัญญาท้องถิ่นสำหรับ การท่องเที่ยวเชิงสุขภาพสู่ผู้ประกอบการ (วิชาแกน)	3	-	อาจารย์ ดร. วาสนา เล็กเปลี่ยน อาจารย์ ดร. มนชिरดา ทองเกิด
บริหารจัดการธุรกิจการ ท่องเที่ยวเชิงสุขภาพที่ สอดคล้องกับแนวโน้มการ ท่องเที่ยวตามสถานการณ์โลก และสามารถใช้เทคโนโลยีใน การจัดการท่องเที่ยวเชิง สุขภาพ	17 มีนาคม 2566	09.00 – 12.00 น.	การออกแบบความคิดเพื่อสร้างนวัตกรรม ทาง การท่องเที่ยวเชิงสุขภาพ (วิชาแกน)	3	-	อาจารย์อนิรุทธิ์ เจริญสุข

ทักษะเป้าหมายของหลักสูตร	วันที่	เวลา	หัวข้อ	ทฤษฎี (ชั่วโมง)	ปฏิบัติ (ชั่วโมง)	วิทยากร
ออกแบบและจัดกิจกรรมส่งเสริมการท่องเที่ยวเชิงสุขภาพได้ตามความต้องการของกลุ่มเป้าหมาย		13.00 – 16.00 น.	การวางแผนและการจัดการการท่องเที่ยวเชิงสุขภาพสมัยใหม่ (วิชาแกน)	3	-	อาจารย์วาริท วสยางกูร
ประยุกต์ใช้ความรู้ในการปฏิบัติงานด้านการท่องเที่ยวเชิงสุขภาพได้ตามมาตรฐานที่กำหนด มีคุณธรรมและจรรยาบรรณวิชาชีพ	18 มีนาคม 2566	09.00 – 12.00 น.	การคิดเชิงออกแบบเพื่อการพัฒนาธุรกิจการท่องเที่ยวเชิงสุขภาพ (วิชาแกน)	3	-	อาจารย์ยศกร วรรณวิจิตร
บริหารจัดการธุรกิจการท่องเที่ยวเชิงสุขภาพที่สอดคล้องกับแนวโน้มการท่องเที่ยวตามสถานการณ์โลก และสามารถใช้เทคโนโลยีในการจัดการท่องเที่ยวเชิงสุขภาพ		13.00 – 16.00 น.	เทคนิคการทำตลาดออนไลน์สำหรับธุรกิจการท่องเที่ยวเชิงสุขภาพ (วิชาแกน)	3	-	อาจารย์รัสรินทร์ พัฒนเมธีวิชญ์

ทักษะเป้าหมายของหลักสูตร	วันที่	เวลา	หัวข้อ	ทฤษฎี (ชั่วโมง)	ปฏิบัติ (ชั่วโมง)	วิทยากร
ชุดรายวิชา : นวัตกรรมการเป็นผู้ประกอบการธุรกิจท่องเที่ยวเพื่อสุขภาพ						
บริหารจัดการธุรกิจการท่องเที่ยวเชิงสุขภาพที่สอดคล้องกับแนวโน้มการท่องเที่ยวตามสถานการณ์โลก และสามารถใช้เทคโนโลยีในการจัดการท่องเที่ยวเชิงสุขภาพ	19 มีนาคม 2566	09.00 – 12.00 น.	การออกแบบแผนธุรกิจสุขภาพเพื่อการท่องเที่ยวและธุรกิจกีฬา	3	-	อาจารย์ ดร.วิศิษฐ์ กาญจนภาค อาจารย์ ดร.สังจวัฒน์ จาริกศิลป์
บริหารจัดการธุรกิจการท่องเที่ยวเชิงสุขภาพที่สอดคล้องกับแนวโน้มการท่องเที่ยวตามสถานการณ์โลก และสามารถใช้เทคโนโลยีในการจัดการท่องเที่ยวเชิงสุขภาพ		13.00 – 16.00 น.	นวัตกรรมการเป็นผู้ประกอบการธุรกิจท่องเที่ยวเพื่อสุขภาพ	3	-	อาจารย์ ดร. อรรถพงศ์ ศรีทะลาลัย
บริหารจัดการธุรกิจการท่องเที่ยวเชิงสุขภาพที่สอดคล้องกับแนวโน้มการท่องเที่ยวตามสถานการณ์โลก	20 มีนาคม 2566	09.00 – 12.00 น.	จิตวิทยาสุขภาพ	3	-	อาจารย์พชรมน บุญแสน

ทักษะเป้าหมายของหลักสูตร	วันที่	เวลา	หัวข้อ	ทฤษฎี (ชั่วโมง)	ปฏิบัติ (ชั่วโมง)	วิทยากร
และสามารถใช้เทคโนโลยีในการจัดการท่องเที่ยวเชิงสุขภาพ						
ประยุกต์ใช้ความรู้ในการปฏิบัติงานด้านการท่องเที่ยวเชิงสุขภาพได้ตามมาตรฐานที่กำหนด มีคุณธรรมและจรรยาบรรณวิชาชีพ		13.00 – 16.00 น.	นวัตกรรมการสร้างเครือข่ายธุรกิจการท่องเที่ยว เชิงสุขภาพและกีฬาแบบองค์รวม	3	-	วิทยากรภายนอก ผศ.ดร.คณาธิป จิระสัญญาณสกุล
บริหารจัดการธุรกิจการท่องเที่ยวเชิงสุขภาพที่สอดคล้องกับแนวโน้มการท่องเที่ยวตามสถานการณ์โลกและสามารถใช้เทคโนโลยีในการจัดการท่องเที่ยวเชิงสุขภาพ	21 มีนาคม 2566	09.00 – 12.00 น.	การสร้าง Digital Content เกี่ยวกับธุรกิจการท่องเที่ยวเชิงสุขภาพ และธุรกิจด้านกีฬา	3	-	วิทยากรภายนอก คุณทศพล ลาภเกิน ผู้ประสานงาน : อาจารย์วาริท วส ยางกูร
บริหารจัดการธุรกิจการท่องเที่ยวเชิงสุขภาพที่สอดคล้องกับแนวโน้มการท่องเที่ยวตามสถานการณ์โลก		13.00 – 16.00 น.	Travel Blogger /vlogger /Travel Influencer สำหรับการท่องเที่ยวเชิงสุขภาพ	3	-	วิทยากรภายนอก คุณทศพล ลาภเกิน ผู้ประสานงาน : อาจารย์วาริท วส ยางกูร

ทักษะเป้าหมายของหลักสูตร	วันที่	เวลา	หัวข้อ	ทฤษฎี (ชั่วโมง)	ปฏิบัติ (ชั่วโมง)	วิทยากร
และสามารถใช้เทคโนโลยีในการจัดการท่องเที่ยวเชิงสุขภาพ						
บริหารจัดการธุรกิจการท่องเที่ยวเชิงสุขภาพที่สอดคล้องกับแนวโน้มการท่องเที่ยวตามสถานการณ์โลกและสามารถใช้เทคโนโลยีในการจัดการท่องเที่ยวเชิงสุขภาพ	22 มีนาคม 2566	09.00 – 12.00 น.	การตลาด online	3	-	วิทยากรภายนอก ผู้ประสานงาน : อาจารย์รัสรินทร์ พัฒน์เมธีวิชญ์
บริหารจัดการธุรกิจการท่องเที่ยวเชิงสุขภาพที่สอดคล้องกับแนวโน้มการท่องเที่ยวตามสถานการณ์โลกและสามารถใช้เทคโนโลยีในการจัดการท่องเที่ยวเชิงสุขภาพ		13.00 – 16.00 น.	การบริหารจัดการทรัพยากรเพื่อบริการสุขภาพสำหรับนักท่องเที่ยว	3	-	อ.ดร.พนิดา จิระสัญญาณสกุล

ทักษะเป้าหมายของหลักสูตร	วันที่	เวลา	หัวข้อ	ทฤษฎี (ชั่วโมง)	ปฏิบัติ (ชั่วโมง)	วิทยากร
	23 มีนาคม 2566	09.00 – 12.00 น.	การสื่อสารภาษาอังกฤษเพื่อวางรากฐาน การเป็นผู้ประกอบการ	3	-	อาจารย์อังกุฑุท พูลทรัพย์ อาจารย์รุจิรา เจริญสวัสดิ์
		13.00 – 16.00 น.	ภาษาอังกฤษสำหรับธุรกิจบริการ	3	-	ผศ.ดร.สิรินทร์ สว่างวรรณ อาจารย์ ดร. มลิวัลย์ บุญสอน
	24 มีนาคม 2566	09.00 – 12.00 น.	ภาษาจีนเพื่อการสื่อสารและการบริการ ด้านสุขภาพ (1)	3	-	อาจารย์นิธิเมฆ เมธาภิวัชร อาจารย์วีรภัทร ภาคพงศ์พันธุ์ อาจารย์มาลินี หัตถกิจธাত্রี
		13.00 – 16.00 น.	ภาษาจีนเพื่อการท่องเที่ยวเชิงสุขภาพ (2)	3	-	อาจารย์นิธิเมฆ เมธาภิวัชร อาจารย์วีรภัทร ภาคพงศ์พันธุ์ อาจารย์มาลินี หัตถกิจธাত্রี

ทักษะเป้าหมายของ หลักสูตร	วันที่	เวลา	หัวข้อ	ทฤษฎี (ชั่วโมง)	ปฏิบัติ (ชั่วโมง)	วิทยากร
ชุดรายวิชา : นวัตกรรมการออกแบบผลิตภัณฑ์/บริการ/และประสบการณ์สำหรับธุรกิจท่องเที่ยวเพื่อสุขภาพ						
ประยุกต์ใช้ความรู้ในการ ปฏิบัติงานด้านการ ท่องเที่ยวเชิงสุขภาพได้ ตามมาตรฐานที่กำหนด มี คุณ ธรรม และ จรรยาบรรณวิชาชีพ	19 มีนาคม 2566	09.00 – 12.00 น.	อาหารและเครื่องดื่มเพื่อสุขภาพ	3	-	อาจารย์ ดร. ญาดา ชอบทำดี อาจารย์หทัยรัตน์ สวัสดิ์
ออกแบบและจัด กิจกรรมส่งเสริมการ ท่องเที่ยวเชิงสุขภาพได้ ตามความต้องการของ กลุ่มเป้าหมาย		13.00 – 16.00 น.	การพัฒนาอีเว้นท์กีฬาเพื่อการท่องเที่ยวเชิงสุขภาพ	3	-	อาจารย์ ดร. วิศิษฐ์ กาญจนโนภาศ
ออกแบบและจัด กิจกรรมส่งเสริมการ ท่องเที่ยวเชิงสุขภาพได้ ตามความต้องการของ กลุ่มเป้าหมาย	20 มีนาคม 2566	09.00 – 12.00 น.	การออกแบบโปรแกรมอาหารสุขภาพสำหรับ นักท่องเที่ยวเชิงสุขภาพ	3	-	วิทยากรภายนอก ผู้ประสานงาน : อาจารย์ ดร. สัจจวัฒน์ จารีกศิลป์
ประยุกต์ใช้ความรู้ในการ ปฏิบัติงานด้านการ		13.00 – 16.00 น.	การพัฒนาสถานีบริการสุขภาพในสถาน ประกอบการ	3	-	อาจารย์ประจักษ์ อินทร์โต อาจารย์ ดร. สัจจวัฒน์ จารีกศิลป์

ทักษะเป้าหมายของ หลักสูตร	วันที่	เวลา	หัวข้อ	ทฤษฎี (ชั่วโมง)	ปฏิบัติ (ชั่วโมง)	วิทยากร
ท่องเที่ยวเชิงสุขภาพได้ ตามมาตรฐานที่กำหนด มี คุณ ธรรม และ จรรยาบรรณวิชาชีพ						
ออกแบบและจัด กิจกรรมส่งเสริมการ ท่องเที่ยวเชิงสุขภาพได้ ตามความต้องการของ กลุ่มเป้าหมาย	21 มีนาคม 2566	09.00 – 12.00 น.	นวัตกรรมการออกแบบผลิตภัณฑ์เพื่อสุขภาพ	3	-	อาจารย์เพชรลดา ศรชัยไพศาล (อาจารย์ผู้สอนด้านสปาและจัดทำ ผลิตภัณฑ์สปาแบบพื้นฐาน)
ออกแบบและจัด กิจกรรมส่งเสริมการ ท่องเที่ยวเชิงสุขภาพได้ ตามความต้องการของ กลุ่มเป้าหมาย		13.00 – 16.00 น.	การออกแบบประสบการณ์สำหรับการเดินทาง ท่องเที่ยวเชิงสุขภาพ	3	-	อาจารย์เพชรลดา ศรชัยไพศาล (อาจารย์ผู้สอนด้านสปาและจัดทำ ผลิตภัณฑ์สปาแบบพื้นฐาน)
บริหารจัดการธุรกิจการ ท่องเที่ยวเชิงสุขภาพที่ สอดคล้องกับแนวโน้ม การท่องเที่ยวตาม สถานการณ์โลกและ	22 มีนาคม 2566	09.00 – 12.00 น.	การส่งออกที่เหมาะสม	3	-	อาจารย์ปรารณา อังคประสาทชัย

ทักษะเป้าหมายของ หลักสูตร	วันที่	เวลา	หัวข้อ	ทฤษฎี (ชั่วโมง)	ปฏิบัติ (ชั่วโมง)	วิทยากร
สามารถใช้เทคโนโลยีใน การจัดการท่องเที่ยวเชิง สุขภาพ						
ประยุกต์ใช้ความรู้ในการ ปฏิบัติงานด้านการ ท่องเที่ยวเชิงสุขภาพได้ ตามมาตรฐานที่กำหนด มี คุณ ธรรม และ จรรยาบรรณวิชาชีพ		13.00 – 16.00 น.	การสร้างตราสินค้าสำหรับผลิตภัณฑ์เพื่อสุขภาพ และสามารถจดทะเบียนธุรกิจด้านการท่องเที่ยว และกีฬา	3	-	วิทยากรภายนอก ผู้ประสานงาน : อาจารย์รัสรินทร์ พัฒน์เมธีวิชญ์
	23 มีนาคม 2566	09.00 – 12.00 น.	การสื่อสารภาษาอังกฤษเพื่อวางรากฐานการเป็น ผู้ประกอบการ	3	-	อาจารย์อังกุช พูลทรัพย์ อาจารย์รุจิรา เจริญสวัสดิ์
		13.00 – 16.00 น.	ภาษาอังกฤษเพื่อการโฆษณาประชาสัมพันธ์	3	-	อาจารย์ ดร. ปิยะภรณ์ บุญช่วย รอด อาจารย์กัญญารัตน์ เอี่ยมวันทอง
	24 มีนาคม 2566	09.00 – 12.00 น.	ภาษาจีนเพื่อการสื่อสารและการบริการ ด้านสุขภาพ (1)	3	-	อาจารย์นิธิเมษ เมธาภิวัชร อาจารย์วีรภัทร ภคพงศ์พันธุ์ อาจารย์มาลิน หัตถกิจชาติ
		13.00 – 16.00 น.	ภาษาจีนสำหรับอาหารไทยเพื่อสุขภาพ (3)	3	-	อาจารย์นิธิเมษ เมธาภิวัชร อาจารย์วีรภัทร ภคพงศ์พันธุ์

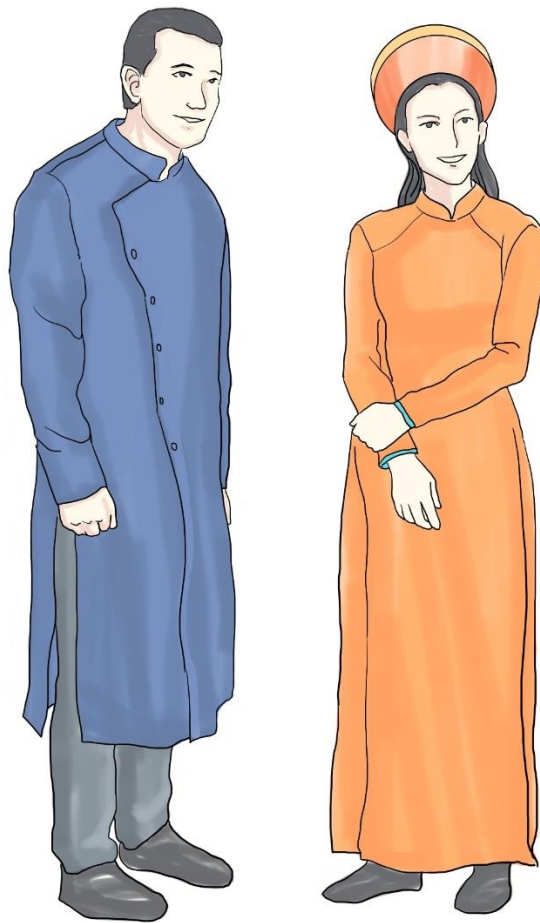
ทักษะเป้าหมายของ หลักสูตร	วันที่	เวลา	หัวข้อ	ทฤษฎี (ชั่วโมง)	ปฏิบัติ (ชั่วโมง)	วิทยากร
						อาจารย์มาลินี หัตถกิจธาดารี
	25 มีนาคม 2566	08.00 – 17.00 น.	ศึกษาดูงานนอกสถานที่			
	26 มีนาคม 2566	08.00 – 17.00 น.	ศึกษาดูงานนอกสถานที่			
	27 มีนาคม 2566 ถึง 30 เมษายน 2566	08.00 – 17.00 น.	ฝึกปฏิบัติการ		209	
	12 พฤษภาคม 2566	13.00 – 17.00 น.	พิธีมอบใบประกาศนียบัตรผู้ผ่านการอบรม	-	-	
รวม	จำนวน 47 วัน			60 ชั่วโมง	225 ชั่วโมง	

คู่มือการฝึกอบรมนักร้องท้องถิ่น 3 ชุมชน

ชุมชนหลังวัดโรมัน

ชุมชนบ้านท่าเรือจ้าง

และชุมชนตลาดเก่าริมน้ำจันทบูร



การจัดการทุนพัฒนาวัฒนธรรมชุมชนหลังวัดโรมัน(ไทย เวียดนาม จีน)

สู่การพัฒนาเศรษฐกิจฐานรากและสำนึกรักท้องถิ่น

มหาวิทยาลัยเทคโนโลยีราชมงคลตะวันออก

คำนำ

การท่องเที่ยวเชิงสร้างสรรค์ การท่องเที่ยวเชิงสร้างสรรค์เป็นรูปแบบการท่องเที่ยวทางเลือกใหม่ที่เกิดขึ้นครั้งแรกในปีพ.ศ. 2542 ซึ่ง เป็นรูปแบบการท่องเที่ยวที่เน้นให้ความสำคัญกับความผูกพัน (Engaged) ระหว่างนักท่องเที่ยว (Guest) และ เจ้าของแหล่งท่องเที่ยว (Host) โดยให้นักท่องเที่ยวได้สัมผัส เรียนรู้ และได้รับประสบการณ์ตรงจากการเข้าร่วม กิจกรรมที่สัมพันธ์กับประวัติศาสตร์ ศิลปวัฒนธรรม วิถีชีวิตและเอกลักษณ์ของชุมชน (การท่องเที่ยวแห่งประเทศไทย, 2556) ซึ่งเป็นรูปแบบที่พัฒนามาจากการท่องเที่ยวเชิงวัฒนธรรม กล่าวคือมีความต้องการสร้างคุณค่าให้กับประสบการณ์การท่องเที่ยวของตนเองผ่านการมีส่วนร่วมโดยตรง เพื่อสัมผัสเอกลักษณ์ของแต่ละท้องถิ่น ทำให้มีความน่าสนใจว่าการท่องเที่ยวรูปแบบเดิม การจัดทำเส้นทางท่องเที่ยวที่เชื่อมโยงกับแหล่งท่องเที่ยวที่มีชื่อเสียง นำอัตลักษณ์ของชุมชนมาสร้างเป็นเส้นทางท่องเที่ยวที่มีเอกลักษณ์ ก่อให้เกิดการท่องเที่ยวแบบกระจายตัวไปยังชุมชนใกล้เคียง มีการกระจายรายได้ โดยทั้ง 3 ชุมชนคือ ชุมชนหลังวัดโรมัน ชุมชนบ้านท่าเรือจ้าง และชุมชนตลาดเก่าริมน้ำจันทบูรนับว่าเป็นแหล่งท่องเที่ยวเชิงวัฒนธรรมที่มีอัตลักษณ์

ดังนั้นนักเล่าเรื่องท้องถิ่นมีความจำเป็นอย่างยิ่งที่ต้องมีการฝึกอบรม มีกระบวนการเรียนรู้และการฝึกที่ประกอบไปด้วย ความรู้ ทักษะ และความสามารถที่เป็นเอกลักษณ์และที่ขาดไม่ได้คือผู้เข้าอบรมที่มีใจรักในงานบริการและพร้อมที่จะถ่ายทอดเรื่องราว ของท้องถิ่นของตนเองไปยังนักท่องเที่ยวที่มาเที่ยวชมและทำกิจกรรมในการท่องเที่ยวและยังเป็นการช่วยยกระดับศักยภาพให้มีความพร้อมเป็นนักเล่าเรื่องในชุมชน พร้อมกับการอนุรักษ์มรดกวัฒนธรรมของท้องถิ่นให้อยู่ตลอดไป

คู่มือการฝึกอบรมนักเล่าเรื่องท้องถิ่น 3 ชุมชน ชุมชนหลังวัดโรมัน ชุมชนบ้านท่าเรือจ้างและชุมชนตลาดเก่าริมน้ำจันทบูร ได้นำองค์ความรู้ จากการทำงานวิจัยการยกระดับรูปแบบการจัดการการท่องเที่ยวโดยชุมชนด้วยเทคโนโลยีดิจิทัล “เล่าวันจันท์ แอพพลิเคชั่น” สู่การบริหารจัดการการท่องเที่ยวในพื้นที่หลังวัดโรมัน จังหวัดจันทบุรี มหาวิทยาลัยเทคโนโลยีราชมงคลตะวันออก และคณะนักวิจัย ได้รับทุนอุดหนุนการวิจัยจากสำนักงานการวิจัยแห่งชาติ ประจำปีงบประมาณ 2565 ได้สร้างสรรค์กิจกรรมในการท่องเที่ยวชุมชน ฐานกิจกรรมที่ทำให้นักท่องเที่ยวมีส่วนร่วม ประวัติความเป็นมาของแหล่งท่องเที่ยวในชุมชน และ เอกสารประกอบการสอนวิชาหน้าที่และจรรยาบรรณของมัคคุเทศก์ หลักมัคคุเทศก์ เพื่อนำมาเป็นเนื้อหาในการอบรม ทางคณะผู้จัดทำขออ้อมรับคำติชมและแก้ไขเพื่อปรับปรุงให้คู่มือนักเล่าเรื่องท้องถิ่น ได้พัฒนาและยกระดับต่อไป

การจัดการทุนพัฒนวัฒนธรรมชุมชนหลังวัดโรมัน(ไทย เวียดนาม จีน)

สู่การพัฒนาเศรษฐกิจฐานรากและสำนึกรักท้องถิ่น

มหาวิทยาลัยเทคโนโลยีราชมงคลตะวันออก

สารบัญ

เรื่อง	หน้า
คำนำ.....	1
สารบัญ.....	2
สารบัญ (ต่อ).....	3
บทที่ 1 มาตรฐานคุณวุฒิวิชาชีพ สาขาการจัดการการท่องเที่ยวในท้องถิ่นอาชีพ นักเล่าเรื่องท้องถิ่น	
1.1 คำอธิบายหน่วยสมรรถนะ.....	4
1.2 ความหมายของมัคคุเทศก์.....	5
1.3 นักเล่าเรื่องท้องถิ่น.....	6
1.4 หน้าที่ของนักเล่าเรื่องท้องถิ่นของสามชุมชน (ชุมชนหลังวัดโรมัน ชุมชนท่าเรือจ้าง และชุมชนริมน้ำจันทบูร).....	7
บทที่ 2	
การสื่อสารและการต้อนรับของนักเล่าเรื่องท้องถิ่น.....	9
2.1 คุณลักษณะของผลการเรียนรู้ (Characteristics of Outcomes).....	9
2.2 คุณสมบัติการเป็นนักเล่าเรื่องท้องถิ่น.....	10
2.3 นักเล่าเรื่องท้องถิ่นต้องมีบุคลิกดี.....	11
2.4 มารยาทและการวางตัวของนักเล่าเรื่องท้องถิ่น.....	11
บทที่ 3	
ปัญหาและการแก้ไขปัญหาสำหรับนักเล่าเรื่องท้องถิ่น.....	13
3.1 ปัญหาและการแก้ไขปัญหาสำหรับนักเล่าเรื่องท้องถิ่น.....	13
3.2 องค์ประกอบในการแก้ไขปัญหาของมัคคุเทศก์.....	13
3.3 คุณสมบัติของนักเล่าเรื่องท้องถิ่นที่จำเป็นในการแก้ไขปัญหาเฉพาะหน้า.....	15
3.4 การแก้ไขปัญหาในการนำเที่ยว อาจอาศัยหลักการดังนี้.....	15 3.5
วางแผนแก้ปัญหา.....	16
3.6 อุปสรรคสำคัญในการแก้ไขปัญหาของงานมัคคุเทศก์ มักเกิดจากสาเหตุต่าง ๆ ดังนี้.....	16
3.7 การแก้ไขปัญหาเมื่อนักท่องเที่ยวไม่พอใจ.....	16
3.8 ตัวอย่างปัญหาในการนำเที่ยวและวิธีการแก้ไข.....	7
สรุป.....	19
บทที่ 4	
เทคนิคการพูดสำหรับนักเล่าเรื่องท้องถิ่น.....	20

4.1 การนำเที่ยวถือว่าเป็นหัวใจสำคัญของนักท่องเที่ยว.....	20
4.2 เทคนิคการพูด.....	21
4.3 เทคนิคการนำเที่ยว.....	22
บทที่ 5	
การสื่อสารเพื่อสร้างความตระหนักรู้แก่นักท่องเที่ยว.....	23
5.1 การเชื่อมและสร้างความเข้าใจวิถีชีวิต อัตลักษณ์ศิลปะประเพณีวัฒนธรรมท้องถิ่นแก่นักท่องเที่ยว.....	23
5.2 ประเพณี ขนบธรรมเนียมและความเชื่อ.....	25
5.3 เรื่องความเชื่อ.....	25
5.4 สถาปัตยกรรม และศิลปะในชุมชน.....	26
5.5 ข้อควรปฏิบัติในการไปเยือนแหล่งท่องเที่ยวเชิงวัฒนธรรม.....	31
บทที่ 6	
เรื่องเล่าในฐานะกิจกรรม ตามเส้นทางท่องเที่ยวออร์รอยอิมมิชเมอรัลจันท์ ตามรอยกระวานที่จันทบุรี.....	33
6.1 ออร์รอยอิมมิชเมอรัลจันท์ ตามรอยกระวานที่จันทบุรี (อิมอรัล One Day Trip).....	33
6.2 ฐานกิจกรรม ขำน้ำพริกคว่ำโบราณตามรอยกระวาน.....	36
6.3 ฐานกิจกรรม การคว่ำขาไปกระวาน.....	37
6.4 ฐานกิจกรรม ขนมอาลัวเพื่อสุขภาพ (อาลัวกระวาน).....	38
6.5 ไปกระวาน.....	39
เอกสารอ้างอิง.....	41

บทที่ 1

คุณวุฒิวิชาชีพ

สาขาวิชาชีพการท่องเที่ยว สาขาการจัดการการท่องเที่ยวในท้องถิ่น อาชีพนักเล่าเรื่องท้องถิ่น ระดับ 2

1.1 คำอธิบายหน่วยสมรรถนะ

หน่วยสมรรถนะนี้อธิบาย การใช้ภาษาในการเล่าเรื่องที่สื่อสารอย่างถูกต้องและชัดเจน การแสดงออกถึงความเป็นท้องถิ่นของนักเล่า เรื่อง การแต่งกาย การใช้ภาษาถิ่น รวมทั้งแสดงท่าทางประกอบการเล่าเรื่องได้อย่างเหมาะสมและถูกกาลเทศะ

ชื่อหน่วยสมรรถนะ	สำหรับชื่ออาชีพและรหัสอาชีพ	ทักษะและความรู้ที่ต้องการ (ก) ความต้องการด้านทักษะ	ทักษะและความรู้ที่ต้องการ (ข) ความต้องการด้านความรู้
พัฒนาบุคลิกภาพนักเล่าเรื่องท้องถิ่น	อาชีพนักเล่าเรื่องท้องถิ่น	<ol style="list-style-type: none"> 1. ทักษะการพูดภาษาถิ่น 2. ทักษะเกี่ยวกับอักขระวิธี 3. ทักษะการเลือกใช้คำให้เหมาะสม 4. ทักษะการแต่งกายให้เหมาะสมกับกาลเทศะ 5. ทักษะการเลือกใช้ท่าทางได้ถูกกาลเทศะและตรงกับเรื่องที่เล่า 6. ทักษะการแสดงอารมณ์ความรู้สึกเพื่อกระตุ้นความสนใจอย่างได้จังหวะสอดคล้องกับเรื่องที่เล่า 	<ol style="list-style-type: none"> 1. ความรู้เกี่ยวกับภาษาถิ่น 2. ความรู้เกี่ยวกับการใช้ภาษาอย่างถูกต้อง 3. ความรู้เกี่ยวกับประเพณีและอัตลักษณ์ 4. ความรู้เกี่ยวกับเรื่องราวที่จะเล่า

1.2 ความหมายของมัคคุเทศก์

มัคคุเทศก์ หมายถึง ผู้ชี้นำ ผู้ชี้ทาง ทำหน้าที่นำเที่ยวแก่นักท่องเที่ยวทั้งในประเทศและต่างประเทศ มีหน้าที่เป็นผู้นำนักท่องเที่ยวชมสถานที่ท่องเที่ยวต่าง ๆ ให้ความรู้แก่นักท่องเที่ยวเกี่ยวกับสถานที่หรือบุคคลใด โดยได้รับค่าตอบแทน รวมถึงเป็นผู้อำนวยความสะดวกในด้านต่าง ๆ เช่น การเดินทาง ที่พัก อาหาร และเครื่องดื่ม การซื้อของที่ระลึก ตลอดจนความปลอดภัยทั้งร่างกาย

และทรัพย์สินของนักท่องเที่ยว ซึ่งในภาษาอังกฤษที่ใช้กันจนติดปาก คือ ไกด์ ภาษาอังกฤษว่า Guide, Tourist Guide, Tour leader หรือ Courier (คำนี้มักไม่เป็นที่นิยมใช้มากนัก)

ความเป็นมาของมัคคุเทศก์

อาชีพมัคคุเทศก์เริ่มขึ้นเมื่อมีการนำเที่ยวเป็นกลุ่มของบริษัทการท่องเที่ยวต่าง ๆ ในทวีปยุโรปได้เริ่มมีการ นำเที่ยวเป็นกลุ่มตั้งแต่ประมาณกลางคริสต์ศตวรรษที่ 19 เมื่อบริษัทโทมัส คูก (Thomas Cook) จัดนำเที่ยวโดยทางรถไฟในประเทศอังกฤษ และต่อมาได้ขยายไปในที่อื่น ๆ ด้วย ซึ่ง การนำเที่ยวให้แก่คนเป็นจำนวนมากเช่นนี้ จำเป็นต้องมีมัคคุเทศก์คอยดูแลอำนวยความสะดวกให้ นอกจากนี้ ตามสถานที่ต่าง ๆ ที่มีนักท่องเที่ยวไปเยี่ยมชมเสมอ ๆ ก็มักจะจัดหาคนที่มีความรู้เรื่องราวเกี่ยวกับสถานที่นั้นไว้คอยอธิบายให้แก่นักท่องเที่ยวด้วยเช่นกัน (จุฬาลงกรณ์มหาวิทยาลัย, 2531)

สำหรับประเทศไทยอาชีพมัคคุเทศก์แพร่หลายขึ้น ภายหลังจากสงครามโลกครั้งที่ 2 เมื่อมี ชาวต่างชาติเดินทางเข้ามาในประเทศไทยเป็นจำนวนมาก ทั้งในรูปแบบของนักท่องเที่ยว นักธุรกิจ ผู้เกี่ยวข้องในวงการทหาร สงครามเวียดนามมีผลทำให้ทหารอเมริกันเป็นจำนวนมากเข้ามาในประเทศไทยทั้งที่มาอยู่ประจำและที่มาพักผ่อนจากการรบ ซึ่งมีผลดีต่ออุตสาหกรรมการท่องเที่ยว มีบริษัทนำ เที่ยวเกิดขึ้นเป็นจำนวนมากและขยายตัวมากขึ้นตามลำดับ แม้สงครามเวียดนามจะสิ้นสุดลงแล้วก็ตาม แต่นักท่องเที่ยวที่เดินทางเข้ามาเป็นกลุ่มใหญ่ ๆ ยังคงมีมากขึ้น เนื่องจากความสะดวกในการเดินทาง นอกจากจะมีจำนวนเพิ่มขึ้นแล้ว ยังมีนักท่องเที่ยวหลากหลายเชื้อชาติ เช่น ยุโรป อเมริกัน อเมริกาใต้ ออสเตรเลีย และเอเชีย ทำให้เกิดความต้องการมัคคุเทศก์ที่รู้ภาษาต่างประเทศอื่น ๆ นอกเหนือจากภาษาอังกฤษ เช่น ภาษาฝรั่งเศส เยอรมัน สเปน อิตาลี เยอรมัน ญี่ปุ่น และภาษาจีน เป็นต้น

ระยะเริ่มแรกที่มีอาชีพมัคคุเทศก์ในประเทศไทยนั้น สถานภาพของอาชีพมัคคุเทศก์ยังไม่เป็นที่ได้รับการยอมรับ ผู้ที่มีความรู้ภาษาอังกฤษ ไม่จำเป็นต้องมีความรู้สูงก็เป็นมัคคุเทศก์ได้ จนกระทั่งได้มีการจัดตั้งองค์การส่งเสริมการท่องเที่ยวแห่งประเทศไทย (อ.ส.ท.) ขึ้นในปี พ.ศ. 2502 (การท่องเที่ยวแห่งประเทศไทย) ในปัจจุบัน ได้เริ่มมีการพัฒนาสถานภาพของมัคคุเทศก์ด้วยการจัดอบรมมัคคุเทศก์ขึ้นที่จุฬาลงกรณ์มหาวิทยาลัยเป็นแห่งแรกในปี พ.ศ. 2504 และได้กระทำต่อเนื่องมาจนถึงปัจจุบัน โดยได้ขยายการอบรมไปยังสถาบันการศึกษาส่วนภูมิภาคด้วย โดยเป็นความร่วมมือกันระหว่างสถาบันอุดมศึกษากับการท่องเที่ยวแห่งประเทศไทย เปิดหลักสูตรอบรมมัคคุเทศก์ หลักสูตรประเภทต่าง ๆ มีการอบรมและทดสอบความสามารถเพื่อขอรับใบอนุญาตเป็นมัคคุเทศก์ที่ถูกต้องตามกฎหมาย นอกจากนี้ ยังมีการจัดตั้งสมาคมมัคคุเทศก์ อาชีพขึ้น เมื่อวันที่ 29 กรกฎาคม 2518 เพื่อเป็นศูนย์กลางของ ผู้ประกอบอาชีพที่ได้มาประชุมพบปะกัน นอกจากนี้ยังมีการขยายตัวในระดับ

ภูมิภาค มีการรวมตัวกันในรูปแบบชมรมมัคคุเทศก์ของแต่ละจังหวัดที่มีการเติบโตด้านการท่องเที่ยว อีกด้วย

นิยามอาชีพ

นำนักท่องเที่ยวที่เดินทางท่องเที่ยวเป็นรายบุคคลหรือเป็นกลุ่มคณะเพื่อชมสถานที่ต่าง ๆ หรือทัศนศึกษาตามแผนการที่กำหนดไว้ หรือตามความต้องการของนักท่องเที่ยว ดูแลอำนวยความสะดวกให้นักท่องเที่ยวได้รับความสะดวกสบาย เดินทางไปพร้อมกับนักท่องเที่ยวเพื่อนำชม และศึกษาสถานที่ต่าง ๆ อธิบายเกี่ยวกับกฎระเบียบต่าง ๆ อธิบายจุดที่น่าสนใจทั้งหมด และให้ข้อมูลที่ถูกต้องแก่นักท่องเที่ยว ตอบคำถามของนักทัศนศึกษาและให้ข่าวสารหรือความรู้อื่น ๆ ตามที่ต้องการ

ลักษณะของงานที่ทำ

ผู้ปฏิบัติงานอาชีพนี้ จะต้องศึกษา ค้นคว้า หาข้อมูลเกี่ยวกับสถานที่นำเที่ยว รวมทั้งความรู้ด้านประวัติศาสตร์ ภูมิศาสตร์ จารัตประเพณี วัฒนธรรม วางแผนกำหนดเส้นทาง จัดกำหนดการนำเที่ยวให้เหมาะสมกับฤดูกาลและระยะเวลา ติดต่อสถานที่พักแรม หรือเตรียมอุปกรณ์เพื่อการพักผ่อนในสถานที่ที่จะนำเที่ยว นำนักท่องเที่ยวชมสถานที่ และบรรยายให้นักท่องเที่ยวได้ทราบความเป็นมาของสถานที่และท้องถิ่น แหล่งธรรมชาติที่น่าชมและน่าสนใจ ภูมิประเทศ ประวัติศาสตร์ วัฒนธรรม จารัตประเพณี ความเป็นอยู่ของประชาชน จัดการเรื่องที่พักแรม และดูแลให้ความสะดวกสบายความปลอดภัยแก่นักท่องเที่ยวในระหว่างการนำเที่ยว โดยพยายามจัดการให้บริการที่ต้องสร้างความพอใจ และประทับใจให้กับนักท่องเที่ยวทุกคนอย่างทั่วถึง และต้องมีจรรยาบรรณทางวิชาชีพ

1.3 นักเล่าเรื่องท้องถิ่น

เป็นการเล่าเรื่องที่เป็นกิจกรรมทางสังคมและวัฒนธรรมของท้องถิ่นนั้น ๆ มีการแบ่งปันเรื่องราว บางครั้งอาจใช้การเล่าสดๆ หรือ การแสดงละคร หรือการปรุงแต่ง ทุกท้องถิ่นมีวัฒนธรรมมีเรื่องราวหรือเรื่องเล่าของตนเอง ซึ่งใช้ร่วมกันเพื่อความบันเทิง การศึกษา การอนุรักษ์วัฒนธรรม หรือปลูกฝังค่านิยมทางศีลธรรม

องค์ประกอบที่สำคัญของเรื่องราวและการเล่าเรื่อง ได้แก่

โครงเรื่อง ตัวละคร และมุมมองของการเล่าเรื่อง คำว่า "การเล่าเรื่อง" อาจหมายถึงการเล่าเรื่องปากเปล่าโดยเฉพาะ แต่ยังรวมถึงเทคนิคที่ใช้ในสื่ออื่น ๆ เพื่อเปิดเผยหรือเปิดเผยการเล่าเรื่องของเรื่องราวอย่างกว้างๆ การเล่าเรื่องที่เกี่ยวข้องกับพัฒนาการของนิทานปรัมปรา มีมาก่อนงานเขียน รูปแบบการเล่าเรื่องในยุคแรกสุดมักเป็นแบบปากเปล่า ผสมผสานกับท่าทางและการแสดงออก นักโบราณคดีบางคนเชื่อว่าศิลปะบนหิน นอกเหนือจากบทบาทในพิธีกรรมทางศาสนาแล้ว อาจใช้เป็นรูปแบบหนึ่งของการเล่าเรื่องสำหรับหลาย ๆ คน ชุมชนท้องถิ่นที่มีวัฒนธรรมโบราณ เช่น ชาวอะบอริ

จินของออสเตรเลียवादสัญลักษณ์ซึ่งปรากฏในเรื่องราวบนผนังถ้าเพื่อช่วยให้ผู้เล่าเรื่องจำเรื่องราวได้ เรื่องราวได้รับการบอกเล่าโดยใช้เรื่องเล่าปากเปล่า ดนตรี ศิลปะร็อค และการเต้นรำ ซึ่งนำความ เข้าใจและความหมายมาสู่การดำรงอยู่ของมนุษย์ผ่านการรำลึกและบัญญัติเรื่องราวต้องการหน้า ผู้คน ใช้ลำดับขั้นและสัญลักษณ์ของสิ่งมีชีวิต ต้นไม้และสื่อชั่วคราว (เช่น ทรายและใบไม้) เพื่อบันทึกนิทานพื้นบ้าน ในรูปหรือด้วยการเขียนรูปแบบที่ซับซ้อนของ การสักอาจแสดงถึงเรื่องราวด้วยข้อมูลเกี่ยวกับ ลำดับวงศ์ตระกูล สังเกต และสถานะทางสังคม นักเล่าเรื่องท้องถิ่นจะเล่าในเรื่องนิทานพื้นบ้าน หรือ ประวัติศาสตร์ ที่มีแก่นเรื่องร่วมกัน บ่งบอกถึงความคล้ายคลึงกันทางจิตวิทยาชั้น พื้นฐานที่เป็นไปได้ในวัฒนธรรมต่างๆ ความเป็นอยู่ของคนในชุมชนท้องถิ่นนั้นๆ เรื่องราวอื่นๆ วิถีชีวิต การกินอาหาร รวมถึงวัฒนธรรม ประเพณีที่เกิดขึ้นและความนิยม

บทบาทของนักเล่าเรื่องท้องถิ่น

นักเล่าเรื่องท้องถิ่นจะต้องมีอภินิหารดีต้อนรับนักท่องเที่ยวในฐานะตัวแทนของชุมชนที่เป็นผู้ ทราบในเรื่องข้อมูล กิจกรรมท่องเที่ยวของชุมชนสามารถเล่าที่มาของชุมชนได้ นำเสนอผ่านการเล่า เรื่องของชุมชนให้นักท่องเที่ยวฟังได้และสื่อสารประเพณีวัฒนธรรมท้องถิ่น วิถีชีวิตด้วยความเข้าใจ ถูกต้อง

1.4 หน้าที่ของนักเล่าเรื่องท้องถิ่นของสามชุมชน (ชุมชนหลังวัดโรมัน ชุมชนท่าเรือจ้าง และ ชุมชนริมน้ำจันทบูร)

นักเล่าเรื่องท้องถิ่นจะต้องทำหน้าที่เป็นเจ้าบ้านที่ดี สร้างความประทับใจแก่นักท่องเที่ยว อำนวยความสะดวกให้กับนักท่องเที่ยว โดยให้ข้อมูลและความรู้แก่นักท่องเที่ยว ดูแลความปลอดภัย ให้กับนักท่องเที่ยวและสามารถสื่อสารการปฏิบัติกิจกรรมทางการท่องเที่ยวในแต่ละกิจกรรมเพื่อให้ นักท่องเที่ยวได้สามารถปฏิบัติตามได้

1. องค์ประกอบสมรรถนะ ความรู้ ทักษะ และคุณลักษณะเฉพาะ

ความรู้ knowledge สำหรับนักเล่าเรื่องท้องถิ่นหมายถึง จะต้องมีความรู้เกี่ยวกับประวัติ ความเป็นมาของท้องถิ่น วิถีชีวิตขนบธรรมเนียม วัฒนธรรม ประเพณี ในสามชุมชน (ชุมชนหลังวัด โรมัน ชุมชนท่าเรือจ้าง และชุมชนริมน้ำจันทบูร)

ทักษะ skill สำหรับนักเล่าเรื่องท้องถิ่นหมายถึง ความสามารถในการให้บริการนำเที่ยว ให้กับนักท่องเที่ยวที่มาเยี่ยมในสามชุมชน (ชุมชนหลังวัดโรมัน ชุมชนท่าเรือจ้าง และชุมชนริมน้ำจันท บูร) โดยการนำเสนอเรื่องราว ในท้องถิ่นผ่านการเล่าเรื่องด้วยเทคนิคการพูดและการเล่าเรื่องได้อย่าง น่าสนใจ

คุณลักษณะเฉพาะ attributes สำหรับนักร้องท้องถิ่นหมายถึง การรู้จักการวางตัว การมีทัศนคติที่ดีต่อนักท่องเที่ยวผู้มาท่องเที่ยวเยี่ยมชมในชุมชนสามชุมชน

ดังรายละเอียดสมรรถนะนักร้องท้องถิ่น

ความรู้ knowledge	ทักษะ skill	คุณลักษณะเฉพาะ attributes
ประวัติท้องถิ่น	การเล่าเรื่อง	มีความเข้าใจในเจตคติในงานบริการ
เรื่องเล่าท้องถิ่น	การสื่อสารในงานบริการ	มีมารยาทและการวางตัว
อัตลักษณ์ท้องถิ่น	การเชื่อมโยงเรื่องราว	
ศิลปะท้องถิ่น	การแก้ไขปัญหาเฉพาะหน้า	
วัฒนธรรมท้องถิ่น		
ความเชื่อท้องถิ่น		
ขนบธรรมเนียมท้องถิ่น		
จารีตประเพณีของท้องถิ่น		

บทที่ 2

การสื่อสารและการต้อนรับของนักร้องท้องถิ่น

วัตถุประสงค์

1. เพื่อให้ผู้เข้าอบรมมีความรู้เกี่ยวกับมารยาทและศิลปะในการต้อนรับนักท่องเที่ยวได้
2. เพื่อให้ผู้เข้าอบรมได้มีการแก้ไขปัญหาเฉพาะหน้าได้อย่างถูกต้อง

คุณวุฒิวิชาชีพ

สาขาวิชาชีพการท่องเที่ยว การโรงแรม ภัตตาคารและร้านอาหาร สาขาการจัดการการท่องเที่ยวในท้องถิ่น อาชีพนักร้องท้องถิ่น ระดับ 2

2.1 คุณลักษณะของผลการเรียนรู้ (Characteristics of Outcomes)

ผู้มีสมรรถนะทางเทคนิคในการประยุกต์หลักการ ในสาขาวิชาชีพการท่องเที่ยว การโรงแรม ภัตตาคารและร้านอาหาร สาขาการจัดการการท่องเที่ยวในท้องถิ่น โดยปฏิบัติหน้าที่ครอบคลุมสมรรถนะ ชั้น 2 นั้นคือสามารถพัฒนาบุคลิกภาพ การใช้ภาษาในการเล่าเรื่องที่ต้องชัดเจน พร้อมทั้งแสดงท่าทางประกอบการเล่าเรื่องอย่างเหมาะสมกับกาลเทศะและสะท้อนความเป็นท้องถิ่น รวมถึงสามารถสื่อสารเพื่อสร้างความตระหนักรู้แก่นักท่องเที่ยว โดยการเชื่อมโยงและสร้างความเข้าใจวิถีชีวิต อัตลักษณ์ ศิลปะ ประเพณีวัฒนธรรมแก่นักท่องเที่ยว ตลอดจนสามารถสื่อสารให้นักท่องเที่ยวทราบถึงข้อควรปฏิบัติและพึงระวังเกี่ยวกับวัฒนธรรม ความเชื่อ ขนบธรรมเนียม และจารีตประเพณีของท้องถิ่น และสร้างความเข้าใจร่วมกันระหว่างผู้มีส่วนเกี่ยวข้องแก่นักท่องเที่ยว

การเลื่อนระดับคุณวุฒิวิชาชีพ (Qualification Pathways)

ผู้ที่ผ่านการประเมินและได้รับการรับรองคุณวุฒิวิชาชีพ อาชีพนักร้องท้องถิ่น ชั้น 2 ได้ต้องผ่านเกณฑ์การประเมิน ที่ครอบคลุมหน่วยสมรรถนะ ดังนี้ ชั้น 2 จำนวน 2 หน่วยสมรรถนะ รวมจำนวน 2 หน่วยสมรรถนะ

กลุ่มบุคคลในอาชีพ (Target Group)

อาชีพนักร้องท้องถิ่น บุคคลในอาชีพนักร้อง ซึ่งมีหน้าที่ปฏิบัติงานในการเล่าเรื่องของท้องถิ่น ได้แก่ ประชาชนชาวบ้าน นักร้องชุมชน นักสื่อความหมายท้องถิ่น นักเล่านิทานท้องถิ่น ไกด์ชุมชน ผู้นำชุมชน คนนำเที่ยวในชุมชน เป็นต้น หมายเหตุ : ผู้ที่จะเข้ารับการประเมินในอาชีพนักร้องท้องถิ่นต้องเป็นบุคคลที่มีความรู้ความสามารถในการเล่าเรื่องของท้องถิ่นนั้นๆ ได้เป็นอย่างดี

หน่วยสมรรถนะ (หน่วยสมรรถนะทั้งหมดของคุณวุฒิวิชาชีพนี้)

THR-LTM-2-056ZB พัฒนาบุคลิกภาพนักร้องท้องถิ่น

THR-LTM-2-057ZB สื่อสารเพื่อสร้างความตระหนักรู้แก่นักท่องเที่ยว

พัฒนาบุคลิกภาพนักเล่าเรื่องท้องถิ่น

2.2 คุณสมบัติการเป็นนักเล่าเรื่องท้องถิ่น

นักเล่าเรื่องท้องถิ่นควรมีคุณสมบัติดังนี้

1. มีความรับผิดชอบและรักในงานบริการ นักเล่าเรื่องท้องถิ่นควรมีความรับผิดชอบต่อตนเองและผู้อื่น มีความมุ่งมั่น ทุ่มเท ทำงานบริการด้วยความตั้งใจให้ดีที่สุด
2. มีความเชื่อมั่นในการทำงานรู้จักควบคุมตนเอง นักเล่าเรื่องท้องถิ่นควรมีความเชื่อมั่นในตัวเองรู้จักควบคุมอารมณ์ มีความมุ่งมั่นทุ่มเท และมีการวางตัวอย่างสุภาพเหมาะสมกับกาลเทศะ
3. มีความคิดริเริ่มสร้างสรรค์ นักเล่าเรื่องท้องถิ่นต้องรู้จักคิดต่อเติม ดัดแปลง หรือพัฒนา รูปแบบบริการที่ดีขึ้น เพื่อเพิ่มความพอใจให้กับนักท่องเที่ยวอยู่เสมอ
4. สามารถวิเคราะห์และหาทางแก้ไขปัญหา นักเล่าเรื่องท้องถิ่นต้องรู้จักใช้ดุลพินิจในการปฏิบัติ ตามนักท่องเที่ยวต้องการ โดยคำนึงถึงผลเสียที่จะเกิดขึ้น ยอมรับความผิดพลาดและพร้อมปรับปรุงแก้ไขให้ดีขึ้น

2.2 นักเล่าเรื่องท้องถิ่นกับการบริการ

การบริการคือกิจกรรมที่มีเจตนาให้บริการแก่ลูกค้าหรือผู้ใช้บริการโดยมีวัตถุประสงค์หลักคือการสร้างความพึงพอใจและส่งมอบความพึงพอใจให้กับลูกค้า การบริการนั้นมีหลายประเภทขึ้นอยู่กับประเภทธุรกิจ ขึ้นอยู่กับ ผู้ประกอบการ ในธุรกิจนั้นๆ เช่น การบริการในสายงานด้านการท่องเที่ยวและโรงแรม การบริการในสายงานด้านการขนส่งและโลจิสติกส์ การบริการในสายงานด้านอาหารและเครื่องดื่ม การบริการในสายงานด้านการเงินและการลงทุน และอีกมากมาย การบริการ สามารถมอบประสบการณ์ที่ดีแก่ลูกค้าได้ ซึ่งอาจส่งผลต่อการซื้อสินค้าหรือการใช้บริการในอนาคตด้วย สำหรับการบริการนักเล่าเรื่องท้องถิ่นนั้น จะต้องตรงตามความต้องการของนักท่องเที่ยว การบริการที่น่าประทับใจ ทั้งก่อน และหลังการท่องเที่ยวในชุมชนสิ้นสุดลง การบริการจึงเป็นการเพิ่มคุณค่า เพิ่มเสน่ห์ และสามารถตอบสนอง ความต้องการของนักท่องเที่ยวได้ เช่น ความสะอาด ความรวดเร็ว ความถูกต้อง สมบูรณ์

คุณลักษณะของนักเล่าเรื่องท้องถิ่นที่ดี

นักเล่าเรื่องท้องถิ่นที่ดีควรมีลักษณะดังต่อไปนี้

1. มีความรู้ดี

1.1 นักเล่าเรื่องท้องถิ่นจะต้องมีความรู้เกี่ยวกับสถานที่นั้น ๆ อย่างถูกต้อง

1.2 นักเล่าเรื่องท้องถิ่นจะต้องมีความรู้ทั่วไปเกี่ยวกับท้องถิ่นนั้น ๆ

2. นักเล่าเรื่องท้องถิ่นมีความสามารถในการใช้ภาษาพูด

นักเล่าเรื่องท้องถิ่นที่ดีจะต้องมีความสามารถในการใช้ภาษาพูด อย่างคล่องแคล่วซึ่งความสามารถในการใช้ภาษาพูด ประกอบด้วยองค์ประกอบต่าง ๆ ดังนี้

2.1 ไม่มีปัญหาการพูดติดอ่าง หรือพูดออกเสียงไม่ชัดเจน หรือไม่ดัง

2.2 เป็นคนช่างพูดพอสมควร

2.3 มีความรู้ภาษาท้องถิ่น และต่างประเทศในขั้นใช้งานได้ดี

2.3. นักเล่าเรื่องท้องถิ่นต้องมีบุคลิกดี

การมีบุคลิก นับเป็นคุณสมบัติที่สำคัญอีกประการหนึ่งของนักเล่าเรื่องท้องถิ่น ซึ่งผู้ที่จะเป็นนักเล่าเรื่องท้องถิ่น ที่ดีนั้นควรมี รูปร่างหน้าตา ชวนมองไม่พิกลพิการ หรือผิดจากปกติธรรมดา นอกจากนี้ ยังควรแต่งกายให้เหมาะสม เพื่อเสริมบุคลิกภาพให้เด่นชัด

2.4 มารยาทและการวางตัวของนักเล่าเรื่องท้องถิ่น

นักเล่าเรื่องท้องถิ่นพึงระมัดระวังในด้านมารยาท และมีการวางตัวที่เหมาะสม โดยควรคำนึงถึงข้อควรกระทำ และข้อไม่ควรกระทำดังนี้

ข้อควรกระทำของนักเล่าเรื่องท้องถิ่น

1. รักษาความสะอาด และสุขนิสัยส่วนตัว ไม่ให้เป็นที่น่ารังเกียจ
2. แต่งกายสุภาพเรียบร้อย ไม่ฉูดฉาดหรือสกปรกซอมซอ
3. มีกิริยามารยาทสุภาพนุ่มนวล
4. แสดงความเอาใจใส่ต่อนักท่องเที่ยวทุกคนในกลุ่ม
5. ยิ้มแย้มแจ่มใสขณะปฏิบัติหน้าที่ ไม่บึ้งตึง
6. ตรงต่อเวลาในทุก ๆ กรณี การผิดเวลาถือเป็นการเสียมารยาทในสายตาของชาวต่างชาติ

ซึ่งอาจเกิดความเสียหายได้

ข้อควรระวังของนักเล่าเรื่องท้องถิ่น

1. ไม่ทะเลาะกับนักท่องเที่ยว
2. ไม่ควรให้ความเอาใจใส่ต่อนักท่องเที่ยวคนใดคนหนึ่งมากเกินไปเป็นพิเศษ
3. ไม่นำเรื่องส่วนตัวมาเล่าให้นักท่องเที่ยวฟัง
4. ไม่หวังผลประโยชน์จากร้านค้าที่นำนักท่องเที่ยวไปซื้อของ จนทำให้นักท่องเที่ยวต้องเสียผลประโยชน์

บทที่ 3

ปัญหาและการแก้ไขปัญหสำหรับนักร้องท้องถิ่น

3.1 ปัญหาและการแก้ไขปัญหสำหรับนักร้องท้องถิ่น

นักร้องท้องถิ่นคิดเสียว่าโลกนี้เป็นโลกของปัญหากับการแก้ไขปัญหา ในการดำเนินชีวิตประจำวันของแต่ละคนก็เป็นเรื่องของปัญหากับการแก้ปัญหาทั้งสิ้น ปัญหาจึงเป็นสิ่งที่ต้องอยู่ควบคู่กับการดำเนินชีวิตโดย ไม่อาจปฏิเสธได้ ปัญหา ยิ่งมาก ยิ่งซับซ้อน ก็หมายถึงงานยิ่งสำคัญ นักร้องท้องถิ่นมีมือใหม่บางคนที่ไม่รู้เท่าทันปัญหามักจะบ่นอย่างท้อแท้ว่า “ไม่อาจจะทำอะไรก็พบแต่ปัญหาอยากหนีปัญหาเหลือเกิน” ซึ่งเขาหารู้ไม่ว่าความจริงการทำงานนำเที่ยว ก็คือการไปเจอปัญหา และก็ต้องไปช่วยแก้ปัญหาแทนชุมชนนั่นเอง นักร้องท้องถิ่น ที่แก้ปัญหาก็มักจะประสบความสำเร็จได้รวดเร็ว และทางตรงกันข้ามถ้านักร้องท้องถิ่นแก้ปัญหาไม่ได้ ก็มักประสบความล้มเหลว ซ้ำร้ายถ้าแก้ปัญหาไม่ถูกจุดก็อาจก่อให้เกิดปัญหาใหม่ได้ การฝึกฝนเพิ่มทักษะในการแก้ปัญหาอาจทำได้โดยการทำงานหาประสบการณ์บ่อย ๆ การได้แลกเปลี่ยนประสบการณ์เรียนรู้ทักษะการปฏิบัติงานจากเพื่อนร่วมอาชีพที่ประสบความสำเร็จ และนักร้องท้องถิ่นทุกคนควรระลึกเสมอว่าเราหลีกเลี่ยงปัญหาไม่พ้น วิธีที่ดีที่สุดคือต้องเผชิญกับมัน และเอาชนะมันให้ได้ ซึ่งความสามารถฝึกฝนขึ้นได้ด้วยตัวเอง โดยมีคฤศก์ต้องทำความเข้าใจ และเรียนรู้ถึงสาเหตุของปัญหาให้ได้อย่างรวดเร็วโดยอาจยึดหลักการมองปัญหาดังนี้

1. โลกนี้เป็นโลกของปัญหากับการแก้ปัญหา
2. การหาวิธีป้องกันเป็นวิธีการแก้ไขที่ดีที่สุด
3. ปัญหาทุกอย่างย่อมมีทางออกเสมอ
4. การที่คนหนึ่งแก้ปัญหาได้ดีกว่าอีกคนหนึ่งนั้น เนื่องจากเขามีโอกาสฝึกฝน มีความตั้งใจและพยายามที่จะแก้ปัญหามากกว่า
5. ปัญหาทำให้เกิดความก้าวหน้าในอาชีพ มันไม่ใช่สิ่งเลวร้ายเลย
6. ให้คิดเสียว่าเมื่อเจอปัญหาแล้วจะช่วยฝึกความแข็งแกร่ง ถ้าเจอปัญหาอีกในคราวต่อไปก็จะแก้ได้โดยง่าย

3.2 องค์ประกอบในการแก้ไขปัญหของคฤศก์

ในการปฏิบัติงานในหน้าที่ทุกครั้ง อาจมีปัญหามาให้แก้ไขเสมอ เพราะอาชีพคฤศก์เป็นงานเกี่ยวกับ “คน” จะมีอะไรยากยิ่งไปกว่า การมีปัญหากับการดูแลเอาใจใส่คน คฤศก์จึงเป็นอาชีพที่

ต้องอยู่กับปัญหาและการแก้ปัญหาตลอดเวลา ในการแก้ไขปัญหามักจะตั้งองค์ประกอบคือ

- ผู้ตัดสินใจ (มักคฤเทศก์)
- ตัวแปรที่ควบคุมได้ (ปัญหาที่อาจทำการป้องกันไว้ได้ล่วงหน้า)
- ตัวแปรที่ควบคุมไม่ได้ (ปัญหาที่เกิดขึ้นเฉพาะหน้า)

1.1 ผู้ตัดสินใจ หรือนักเล่าเรื่องท้องถิ่นจะเป็นผู้ที่ผจญกับการแก้ไขปัญหา ภาระหน้าที่สำคัญที่สุดในการปฏิบัติงานของนักเล่าเรื่องท้องถิ่นคือความสามารถที่จะปฏิบัติงานได้อย่างราบรื่นเป็นที่ประทับใจของทุกฝ่าย การตัดสินใจแก้ไขปัญหานั้นเป็นหน้าที่หลักของนักเล่าเรื่องท้องถิ่น นักเล่าเรื่องท้องถิ่นจะต้องมีความพร้อมอยู่เสมอ ที่สำคัญตัวนักเล่าเรื่องท้องถิ่นเองจะต้องไม่เป็นผู้ก่อปัญหาเสียเอง โดยนักเล่าเรื่องท้องถิ่นควรมีการตรวจสอบ มีการเตรียมงานให้พร้อมไว้ล่วงหน้าก่อนปฏิบัติงานเพื่อป้องกันไม่ให้เกิดปัญหา

1.2 ตัวแปรที่ควบคุมได้ คือ ตัวแปรที่มักคฤเทศก์สามารถควบคุม และปฏิบัติหน้าที่ของตนได้ โดยเมื่อได้รับมอบหมายงานแล้วนักเล่าเรื่องท้องถิ่นควรตรวจสอบ และเตรียมสิ่งต่างๆ ให้ชัดเจนก่อนเดินทางเพื่อป้องกันปัญหาเบื้องต้น ซึ่งตัวแปรที่ควบคุมได้ ได้แก่

-พาหนะเดินทาง ควรยืนยัน วันเวลาออกเดินทาง ความพร้อมของพาหนะ นัดจุดนัดพบให้ชัดเจน

-เส้นทางเดินทาง ควรตรวจสอบเส้นทางเดินทางให้เข้าใจชัดเจนโดยร่วมตัดสินใจกับคนขับรถในท้องถิ่นและในชุมชนของเราเอง

-กำหนดการและข้อมูลการท่องเที่ยว ศึกษาและหาข้อมูล เตรียมความพร้อมในการให้ข้อมูล ชักซ้อมการพูดของตน

-สถานที่พักควรยืนยันการจอง เตรียมใบเสร็จมัดจำ ยืนยันจำนวนห้องที่จะใช้ แจ้ง เวลาเข้าถึงล่วงหน้าทุกครั้ง

-อาหาร ตรวจสอบ รายการอาหาร การจัดที่นั่ง

-อุปกรณ์เครื่องใช้ ยาสามัญประจำบ้าน แก้วน้ำ เครื่องดื่ม โทรโฆ่ง สิ่งจำเป็นในโปรแกรมนำ

เที่ยววัน

-การใช้บริการ ให้บริการอะไรบ้าง เตรียมตัวให้พร้อมสำหรับการให้บริการที่ดี

- ผู้ใช้บริการ หรือนักท่องเที่ยว ศึกษาข้อมูลส่วนตัวของผู้ใช้บริการ เช่น วัย ลักษณะของกลุ่ม รสนิยม ฯลฯ เพื่อการบริการที่ประทับใจ

1.3 ตัวแปรที่ควบคุมไม่ได้ คือ ตัวแปรที่นักเล่าเรื่องท้องถิ่นไม่สามารถควบคุมไว้ก่อนล่วงหน้า ได้ตัวแปรนี้จะมีอิทธิพลต่อความสำเร็จของงานได้เช่นกัน เราอาจเรียกตัวแปรชนิดนี้ว่า “เหตุการณ์เฉพาะหน้า” ก็ได้ ถึงแม้ว่าจะมีการเตรียมการมาอย่างดีแล้ว ก็อาจจะมีปัญหาเกิดขึ้นได้เสมอ โดยมากตัวแปรนี้มักก่อปัญหาที่ไม่คาดคิดมาก่อน ซึ่งต้องแก้ไขอย่างฉับพลัน ทันที

การควบคุมป้องกันแก้ไขปัญหากับตัวแปรที่ควบคุมไม่ได้นี้จะต้องอาศัยประสบการณ์ของนักเล่าเรื่องท้องถิ่นเป็นสำคัญ มีนักเล่าเรื่องท้องถิ่นที่เคยผ่านการแก้ไขปัญหามาก จะเห็นช่องทางแก้ไขปัญหาได้อย่างรวดเร็วมีประสิทธิภาพ ซึ่งตัวแปรที่อาจควบคุมไม่ได้ ได้แก่ สภาพภูมิอากาศ เช่น อาจมีฝนตก หมอกลงจัดทำให้การเดินทางท่องเที่ยวไม่สะดวก หรือปัญหาจากอุบัติเหตุ เป็นต้น

3.3. คุณสมบัติของนักเล่าเรื่องท้องถิ่นที่จำเป็นในการแก้ไขปัญหาเฉพาะหน้า มีดังนี้

- มีสติสัมปชัญญะ รู้ตัวอยู่ทุกขณะที่กำลังทำอะไรอยู่ สามารถควบคุมอารมณ์ ไม่ตื่นตระหนก แก้ปัญหาได้อย่างไม่วู่วาม
- มีความคิดที่เป็นระบบ คิดเป็นขั้นตอนมีความเป็นไปได้
- มีลักษณะรอบด้าน มีความลึกซึ้งเข้าใจถึงแก่นแท้ของปัญหา ไม่มองปัญหาอย่างผิวเผินและสามารถหาทางออกในการแก้ไขปัญหาได้ในหลายๆ วิธี
- เป็นผู้ต้องการความสำเร็จ มีกำลังใจที่จะเผชิญกับปัญหาอย่างถึงที่สุด
- มีความเข้าอกเข้าใจ มองโลกในแง่ดี เข้าใจทุกฝ่ายที่เกี่ยวข้อง
- มีอนามัยดี ทั้งกายและใจ ซึ่งร่างกายที่แข็งแรงจะเป็นพื้นฐานของการทำงานได้อย่างมีประสิทธิภาพ

3.4 การแก้ไขปัญหาในการนำเที่ยว อาจอาศัยหลักการดังนี้

1. ระบุปัญหา เมื่อเกิดปัญหาขึ้น ให้ทำความเข้าใจว่าปัญหานั้นคืออะไร ปัญหาบางอย่างมีการพัวพันจนแยกไม่ออกว่าอะไรเป็นอะไร เนื่องจากมีเหตุผลที่ยังไม่รู้จักแยกแยะปัญหาที่แท้จริงออกมาให้เห็นเด่นชัด หากผู้แก้ไขไม่ทราบจุดที่เป็นต้นเหตุก็ไม่สามารถแก้ไขปัญหา เพราะไม่ทราบจะแก้ตรงไหนการไม่ทราบสาเหตุที่แน่ชัดจะทำให้การแก้ไขปัญหามิถูกจุด หากเป็นเรื่องใหญ่โตต้องใช้เงินจำนวนมากในการแก้ไข สุดท้ายก็จะสูญเสียเงินไปโดย แก้อะไรไม่ได้เลย ขั้นตอนระบุปัญหาจึงเป็นขั้นตอนแรก และเป็นขั้นตอนที่สำคัญที่สุดในการแก้ไขปัญหา

2. รวบรวมข้อมูลที่เกี่ยวข้องกับปัญหา(องค์ประกอบของปัญหา) เมื่อทราบตัวปัญหาอย่างแน่ชัดแล้ว ขั้นตอนต่อไปก็ต้องรวบรวมสิ่งที่เป็นข้อเท็จจริงต่างๆ ที่เกี่ยวข้องกับปัญหาให้ได้มากๆ และ

ตรงความเป็นจริงที่สุด เมื่อได้รายละเอียดเกี่ยวกับตัวปัญหามาก ตัวปัญหา ก็จะเด่นชัดยิ่งขึ้น
กว่าเดิมปัญหาไหนเป็นหาหลัก ปัญหาไหนเป็นปัญหารอง ต้องแยกให้ออก

3. วิเคราะห์ปัญหา เพื่อหาสาเหตุที่แท้จริง การทราบต้นเหตุและรายละเอียดต่างๆ อย่างชัดเจน
แจ้งทำให้มองเห็นช่องทางใน วิธีการแก้ไขปัญหาอาจมีได้หลายวิธี ควรนำวิธีต่าง ๆ มาวิเคราะห์ข้อดี
ข้อเสีย และหาหนทางที่เป็นไปได้แล้วจึงตัดสินใจ เลือกวิธีที่ดีที่สุด เรียงลำดับไว้ แต่จะเลือกวิธีไหนก็
ควรคำนึงความเหมาะสมของสถานการณ์โดยยึดหลักดังนี้

- ใช้เวลาน้อยที่สุด
- สิ้นเปลืองน้อยที่สุด
- อยู่ในวิสัยที่จะทำได้มากที่สุด
- ปลอดภัยมากที่สุด
- มีผลกระทบที่จะตามมาน้อยที่สุด
- มีความเข้าใจอันดี ระหว่างผู้เจอปัญหากับผู้แก้ไขปัญหาให้

3.5 วางแผนแก้ปัญหา

เมื่อเลือกวิธีการแก้ปัญหาแล้ว ก็เริ่มต้นวางแผน กำหนดขั้นตอน จัดลำดับความสำคัญของ
ปัญหาในการดำเนินการแก้ปัญหา ซึ่งการวางแผนก็คือการตัดสินใจไว้ล่วงหน้าว่าจะทำอะไร และควร
คำนึงถึงสิ่งต่อไปนี้ด้วย

- อะไรที่ควรจะทำ เป้าหมายคืออะไร (ปัญหาคืออะไร)
- ใครเป็นผู้ทำให้สามารถทำได้สำเร็จตามเป้าหมายได้มากที่สุด (ใครตัดสินใจแก้ไขปัญหได้ดี
ที่สุด)
- จะอย่างไร กำหนดกระบวนการวิธีการที่จะปฏิบัติให้บรรลุเป้าหมาย (เลือกวิธีแก้ไขปัญหา)
- จะทำเมื่อไหร่ กำหนดวันเวลาที่ควรทำให้เสร็จ (ขั้นตอนการแก้ปัญหา) การวางแผนแก้ปัญหา
จะต้องประกอบด้วยขั้นตอนต่าง ๆ วางไว้อย่างรัดกุม และควรต้องมีแผนรองเผื่อไว้ด้วย เช่น ในกรณีที่เกิด
ความขัดข้องไม่สามารถทำตามแผนหลักได้ ก็ใช้แผนรองแทน เพื่อไม่ต้องเสียเวลาคิดแผนใหม่

ลงมือปฏิบัติตามแผนแต่ละขั้นตอนเมื่อพร้อมทุกอย่างแล้ว ในการปฏิบัติจะต้องคำนึงถึง
การตรวจสอบผลที่ได้ว่าเป็นไปตามแผนหรือไม่ ทั้งนี้เพื่อการแก้ไข และเปลี่ยนแผนได้ทันทีถ้าหากมี
ข้อขัดข้องขึ้น

3.6 อุปสรรคสำคัญในการแก้ไขปัญหาของงานมักคุเทศก์ มักเกิดจากสาเหตุต่าง ๆ ดังนี้

- ตัดสินใจก่อนรู้ข้อเท็จจริงของปัญหา ขาดความเข้าใจว่าปัญหาคืออะไร

- ควบคุมอารมณ์ไม่ได้ มีจิตใจที่ตึงเครียดตื่นกลัว
- ขาดข้อมูลที่เป็นจริง ได้ข้อมูลไม่ถูกต้อง ทำให้แก้ไขปัญหามองไม่ตรงจุด
- มีสภาพลังเล กลัวความผิดพลาด ตัดสินใจไม่ทันสถานการณ์
- ขาดกำลังใจในการแก้ปัญหา ไม่ทุ่มเทพอ มองไม่เห็นความสำคัญของปัญหา
- ยึดติดในประสบการณ์ที่ผ่านมา หรือมีแนวทางแก้ไขวิธีเดียว ไม่เปิดใจสำหรับวิธีการใหม่ หรือแนวคิดของผู้อื่น
- สภาพแวดล้อมเปลี่ยนไปอย่างไม่คาดคิดมาก่อน

3.7 การแก้ไขปัญหาเมื่อนักท่องเที่ยวไม่พอใจ

โดยหลักจิตวิทยา นักท่องเที่ยวก็ไม่ชอบที่จะตำหนิติเตียนใครให้เสียความรู้สึก โดยเฉพาะอย่างยิ่งเมื่อมาท่องเที่ยวพักผ่อน นักท่องเที่ยว เตรียมสภาพจิตใจพร้อมเต็มที่ที่จะท่องเที่ยวพักผ่อนให้เบิกบานใจ และลืมปัญหาทุกอย่าง แต่บางครั้งก็เลี้ยงปัญหาที่จะเกิดขึ้นไม่ได้ และเมื่อเกิดปัญหานักท่องเที่ยวจะรู้สึกไม่พอใจ และเกิดการตำหนิติเตียนมา โดยปฏิกิริยาความไม่พอใจของนักท่องเที่ยว อาจแสดงออกได้ใน 3 ลักษณะ คือ

1. ทางกิริยาท่าทาง สีหน้าแววตา
2. ทางวาจาเป็นคำพูดประชดประชัน ว่ากล่าว หรือพูดแสดงถึงความไม่พอใจ
3. ทางลายลักษณ์อักษร ผ่านทางแบบสอบถามของบริษัท หรือจดหมายร้องเรียน

เมื่อมีการตำหนิติเตียนจากนักท่องเที่ยวหลักควรที่ควรปฏิบัติทั่วไปมีดังนี้

1. รับฟังอย่างตั้งใจ
2. กล่าวขอโทษ
3. ตอบสนอง โดยการเสนอตัวที่จะช่วยแก้ไขปัญหาให้ (ลูกทัวร์ต้องการให้เราสนองตอบโดยทันที)

4. ลงมือแก้ไข
5. ติดตามผล

และนักเล่าเรื่องท้องถิ่นไม่ควรปฏิบัติดังนี้

1. หลีกหนีปัญหา
2. กล่าวโทษคนอื่น ปิดความรับผิดชอบ
3. อย่าเก็บมาเป็นอารมณ์ส่วนตัว
4. แก้วหัวหรือโต้เถียง

สิ่งสำคัญที่จะช่วยแก้ไขปัญหานักเล่าเรื่องท้องถิ่นได้คือ ไหวพริบ ตลอดจนการเรียนรู้นำเอาประสบการณ์ในอดีตมาปรับใช้ให้เกิดประโยชน์ ซึ่งต่อไปนี้จะกล่าวถึงปัญหาด้านต่าง ๆ ที่นักเล่าเรื่องท้องถิ่นต้องเจออยู่เป็นประจำ ได้แก่

-ปัญหาของนักท่องเที่ยว เช่น เกิดอุบัติเหตุ ไม่สบาย ไม่พอใจการบริการ ขอดหาย การไม่ตรงต่อเวลา

-ปัญหาสถานที่พัก เช่น ที่พักไม่ดีมีกลิ่นอับ แอร์ไม่เย็น ไม่พอใจการบริการ ขอดหาย การไม่ตรงต่อเวลา

-ปัญหาของร้านอาหาร เช่น อาหารไม่ดี ไม่อร่อย ล่าช้า อาหารไม่พอ ที่นั่งไม่พอ

-ปัญหาของโปรแกรมเที่ยว เช่น เกิดการล่าช้าไม่เป็นไปตามกำหนดเกิดภัยธรรมชาติเที่ยวได้ไม่ครบโปรแกรม ฯลฯ

3.8 ตัวอย่างปัญหาในการนำเที่ยวและวิธีการแก้ไข

ปัญหานักท่องเที่ยวไม่สบาย ควรดูแลถามไถ่ แสดงความเป็นห่วงเป็นใยนักท่องเที่ยวอย่างใกล้ชิด ถามว่าแพ้ยอะไรหรือไม่ ก่อนให้ยาควรถามก่อนว่ารับยาอะไรได้บ้าง แนะนำให้ดื่มน้ำมาก ๆ ใ้ร่างกายอบอุ่นตลอดเวลา พยายามให้เขาพักผ่อนมากเป็นพิเศษ ถ้าอาการยังไม่ดีขึ้นควรพาไปพบแพทย์

ปัญหาการไม่พอใจบริการ จากร้านอาหาร เช่น อาจมีที่นั่งไม่พอ อาหารเสิร์ฟล่าช้า นักเล่าเรื่องท้องถิ่นต้องเป็นผู้จัดการหาที่นั่งเพิ่มให้ได้โดยไวโต๊ะไหนลูกค้าต้องรีบเข้าจอง รวมไปถึงต้องวงไวเข้าออกครัวเองโดยไม่รีรอและคาดหวังจากพนักงานเสิร์ฟฝ่ายเดียว และถ้าไม่ได้มัดจำไว้กับทางร้าน มักคุเทศก์ก็อาจเปลี่ยนร้านใหม่เพื่อความรวดเร็ว ทั้งนี้อาจโทรเช็คร้านอาหารต่างๆ ก่อนนำนักท่องเที่ยวมา

อาหารเป็นพิษ ให้รับประทานยา หรือถ้าร้ายแรงควรพาไปพบแพทย์ ควรแนะนำให้ดื่มน้ำสะอาดรับประทานอาหารที่เพิ่งปรุงเสร็จใหม่ ๆ

ปัญหาเรื่องที่พัก แอร์อาจไม่เย็น ห้องอาจมีกลิ่น สกปรกยังไม่ได้ทำความสะอาด มักคุเทศก์ก็ต้องช่วยตรวจสอบก่อนว่านักท่องเที่ยวใช้อุปกรณ์ในห้องถูกต้องหรือไม่ หลังจากนั้นค่อยแจ้งทางโรงแรม ถ้าห้องมีปัญหาที่ต้องขอเปลี่ยนห้อง ถ้าห้องไม่มีให้เปลี่ยนนักเล่าเรื่องท้องถิ่นก็ต้องมีสปิริตเสียสละห้องของตนให้กับนักท่องเที่ยว นอกจากนี้ถ้ามีปัญหาเรื่องไม่มีห้องพัก ได้ห้องไม่ครบ อันอาจเกิดจาก ไม่ได้ยืนยันการจอง หรือโรงแรมเห็นแก่ได้เอาห้องไปให้คนอื่น ฯลฯ กรณีนี้อาจแก้ปัญหาได้โดย ติดต่อหาโรงแรมใหม่ หรือให้โรงแรมติดต่อโรงแรมอื่นที่เป็นระดับเดียวกันให้ พยายามให้นักท่องเที่ยวอยู่รวมในโรงแรมเดียวกันก่อน ถ้าไม่มีจริง ๆ จึงค่อยให้กระจายกันอยู่ตามโรงแรมต่าง

ปัญหาเกิดการล่าช้าไม่เป็นไปตามกำหนด อาจเกิดจากตัวนักท่องเที่ยวหรือสภาพอากาศ หรือสภาพทาง ไม่เอื้ออำนวย หรือยานพาหนะมีปัญหาล่าช้าไม่ว่าจะเป็นรถ หรือเครื่องบิน มัคคุเทศก์ต้องขอความร่วมมือจากนักท่องเที่ยวให้ช่วยรักษาเวลามีฉะนั้นอาจเที่ยวได้ไม่ครบตาม โปรแกรม ควรคิดวางแผนจัดสรรเวลาใหม่ตลอดเวลาโดยเน้นให้ได้ไปครบตามโปรแกรมระบุ โดยอาจ ย่อยระยะเวลาลงในบางจุดที่ไม่สำคัญ หรืออาจเก็บโปรแกรมไว้ก่อนแล้วไปชดเชยให้ในวันหลังก็ได้ ทั้งนี้ต้องดูความเป็นไปได้ของโปรแกรมด้วย

ปัญหานักท่องเที่ยวของหาย หรือลืมไว้ที่พัก ถ้าของหายมััคคุเทศก์ต้องพยายามทวน ความจำให้นักท่องเที่ยวว่าลืมไว้ตรงไหนอย่างไร ถ้ามถึงลักษณะสิ่งของ และช่วยประกาศในหมู่ของนัก ท่องเที่ยวว่ามีใครเห็นบ้าง จะได้ช่วยกันหา ถ้ายังไม่เจอก็ควรฝากเรื่องไว้กับสถานที่ใกล้เคียงเช่น โรงแรม หรือประชาสัมพันธ์แหล่งท่องเที่ยวให้ช่วยรับเรื่องว่าถ้าเจอกรุณาแจ้งหรือส่งกลับด้วย หรือถ้าลืมของ ในที่พักแล้วรถออกไปได้ไม่มาก และเป็นของสำคัญมััคคุเทศก์ก็ควรมีน้ำใจกลับไปเอาให้หรือให้คนใน โรงแรมเอามาส่ง แต่ถ้ามาไกลแล้วก็ควรโทรแจ้งให้ที่พักเก็บไว้ให้ก่อนแล้วนัดแนะการส่งคืนภายหลัง หรือถ้าเป็นของที่เป็นเอกสารสำคัญ

ปัญหานักท่องเที่ยวไม่ชอบเข้ากลุ่มอื่น เช่น อาจแบ่งกลุ่มเฉพาะกลุ่มใครกลุ่มมัน กินข้าวก็ ต้องกินโต๊ะเดียวกัน นั่งก็ต้องนั่งใกล้กัน ทำให้มััคคุเทศก์ทำงานลำบาก กรณีนี้มััคคุเทศก์ควรขอความ ร่วมมืออย่างสุภาพโดยบอก ช่วยร่วมมือแยกกลุ่มเพื่อความรวดเร็ว หรือบอกว่าการกลุ่มไหนครบจำนวน ก่อนจะรับประทานก่อน หรือได้ไปเที่ยวก่อน เป็นต้น

นักท่องเที่ยวบ่นโวยวาย ไม่ว่าจะเป็นการบ่นหรือโวยวายเกี่ยวกับตัวนักท่องเที่ยวโดยตรง หรือบ่นในสิ่งอื่นผ่านทางนั้เกล้าเรื่องท้องถิ่นทำงานลำบาก ให้เหตุผลอย่างสุภาพว่ามันเป็นปัญหา เพราะเกิดจากอะไร และพยายามหาวิธีแก้ไข พยายามให้เขาใจเย็นทุกวิถีทาง ที่สำคัญต้องแสดงให้เขา เห็นว่าเราได้พยายามแก้ไขปัญหานั้นแล้วอย่างเต็มที่และต้องไม่มองข้ามปัญหาต้องคิดหาหนทางทำให้ ปัญหานั้นคลี่คลายไปในทางที่ดีขึ้น

ปัญหาอุบัติเหตุของนักท่องเที่ยว อาจเป็นขาแพลงขาหัก แขนหัก ยังไม่สามารถนำ นักท่องเที่ยวไปโรงพยาบาลได้ให้ปฐมพยาบาลเบื้องต้นไปก่อนแล้วจึงนำส่งโรงพยาบาล ควรแนะนำ นักท่องเที่ยวให้ระมัดระวังตัวในสถานที่ท่องเที่ยวที่อาจเกิดอันตรายล่วงหน้าเพื่อเป็นการป้องกัน อุบัติเหตุที่อาจคาดไม่ถึง

สรุป

นักเล่าเรื่องท้องถิ่นเป็นอาชีพที่คล้ายกับหลายๆอาชีพที่ต้องมีการวางแผนในการทำงานล่วงหน้าแต่นักเล่าเรื่องท้องถิ่นค่อนข้างพิเศษกว่าตรงที่มีข้อจำกัดของเรื่องเวลา มีความหลากหลายในความต้องการของลูกค้าหรือนักท่องเที่ยวเข้ามาเกี่ยวข้องจึงเป็นการยากที่จะทำงานให้นักท่องเที่ยวพึงพอใจได้ทั้งหมดนักเล่าเรื่องท้องถิ่นต้องทำงานเพื่อแข่งกับเวลาและความต้องการของนักท่องเที่ยวอยู่ตลอดเวลาซึ่งโดยมากการทำหายความสามารถให้มักคุเทศก์ต้องทำงานด้วยความรวดเร็วมีประสิทธิภาพเพราะนักเล่าเรื่องท้องถิ่นเป็นงานที่ไม่สามารถกลับมาแก้ตัวในทีเดิมเรื่องเดิมนักเล่าเรื่องท้องถิ่นที่ดีจึงต้องมีการวางแผนให้มีกิจกรรมที่จะทำให้นักท่องเที่ยวมีส่วนร่วมได้อย่างเหมาะสม ควรเปิดใจกว้างสำหรับแนวทางการแก้ปัญหาจากผู้อื่นเพื่อให้เกิดความประโยชน์สูงสุดในการแก้ปัญหาสิ่งสำคัญที่สุดของการแก้ปัญหาคือความจริงใจมีการใช้ความพยายามอย่างสูงสุดความสามารถ แสดงให้นักท่องเที่ยวได้เห็นว่าเขาอย่างเต็มที่และพร้อมที่จะช่วยเหลือต่อไปจนกว่าปัญหานั้นจะลุล่วงผ่านไปด้วยดี

บทที่ 4

เทคนิคการพูดสำหรับนักเล่าเรื่องท้องถิ่น

วัตถุประสงค์

1. เพื่อให้ผู้เข้าอบรมมีความรู้เกี่ยวกับรูปแบบต่าง ๆ ของการพูดเพื่อนำเสนอการเล่าเรื่อง
- 4.1 การนำเที่ยวถือว่าเป็นหัวใจสำคัญของนักเล่าเรื่องท้องถิ่น ดังนั้นนักเล่าเรื่องท้องถิ่นจะต้องทำให้นักท่องเที่ยวรู้สึกประทับใจ และท่องเที่ยวเป็นไปด้วยความสนุกสนานเพลิดเพลิน ประกอบด้วยสาระความรู้การพักผ่อนอย่างแท้จริง นักท่องเที่ยวไม่รู้สึเหนื่อยเพราะถูกเร่งรัดหรือเบื่อหน่ายเพราะถูกยัดเยียดด้วยความรู้จนเกินความจำเป็น หรือเบื่อหน่ายเพราะนักเล่าเรื่องท้องถิ่น ขาดความรู้ไม่สามารถตอบสนองความสนใจของนักท่องเที่ยวได้

การพูดเล่าเรื่อง คือ การถ่ายทอดเรื่องราวต่างๆให้ผู้อื่นได้รับทราบเกิดความเข้าใจเรื่องราว

รูปแบบการพูดเล่าเรื่อง

- การเล่านิทาน
- การเล่าชีวประวัติของบุคคล
- การเล่าเหตุการณ์

หลักการพูดเล่าเรื่อง

- มีข้อมูล ความรู้ และความเข้าใจในเรื่องที่จะเล่าเป็นอย่างดี
- ใช้น้ำเสียงชัดเจน ไม่เบาหรือดังเกินไป
- ใช้น้ำเสียงที่สุภาพ ถูกกาลเทศะ
- เว้นวรรคตอนในการพูดให้ถูกต้อง
- รักษาเวลาในการพูด
- ระมัดระวังในการพูดให้ถูกอักขรวิธี
- ใช้น้ำเสียงท่าทางประกอบการพูดให้สอดคล้องกับเนื้อเรื่อง
- ลำดับเนื้อเรื่องเหตุการณ์ก่อนหลังเพื่อไม่ให้เล่าวกไปวนมาและเกิดความสับสน
- มีความเชื่อมั่นในตนเอง
- มีการฝึกซ้อมการพูดเพื่อความคล่องแคล่ว

4.2 เทคนิคการพูด 10 ข้อที่ช่วยให้การพูดในที่สาธารณะของคุณดีขึ้น การพูดในที่สาธารณะคือการพูดต่อหน้าผู้ฟังจำนวนมาก ซึ่งแตกต่างจากการพูดประเภทอื่น ๆ เช่น การอัดวิดีโอพูดต่อหน้ากล้อง คนส่วนมากจึงมักกลัวที่จะพูดต่อหน้าสาธารณะชน นักพูดที่เก่งกาจหลายคนไม่ได้เกิดมาพร้อมกับพรสวรรค์ในการพูด แต่การพูดเป็นทักษะที่สามารถฝึกฝนได้ หากคุณใช้เทคนิคการพูดที่เหมาะสม คุณก็จะสามารถเป็นนักพูดที่เก่งได้เช่นกัน เรามาดูกันว่าเทคนิคการพูด 10 ข้อที่ช่วยให้การพูดในที่สาธารณะของคุณดีขึ้นมีอะไรบ้าง

1. ผ่อนคลาย การประหม่าเมื่อต้องพูดต่อหน้าคนจำนวนมากถือเป็นเรื่องปกติ คุณไม่ควรคิดไปก่อนว่าคุณจะพูดออกมาได้ไม่ดี แต่ควรทำให้ตัวเองรู้สึกผ่อนคลายให้มากที่สุดดีกว่า

2. รู้จักผู้ฟังของคุณ ก่อนที่จะเริ่มพูด ลองคิดดูก่อนว่าคุณจะพูดกับใคร เพราะคุณจะได้รู้ว่าควรเลือกใช้คำพูดและระดับความเป็นทางการอย่างไร จากนั้นพูดถึงสิ่งที่มีความเชื่อมโยงกับตัวผู้ฟัง เพื่อให้ผู้ฟังได้มีส่วนร่วมด้วยเรื่องราวของคุณ

3. ดึงดูดความสนใจเมื่อเริ่มพูดและจบเรื่องด้วยความประทับใจ คุณอาจเริ่มการพูดด้วยสถิติที่น่าสนใจ, เกร็ดความรู้เล็ก ๆ น้อย ๆ หรือคำคมสั้น ๆ จากนั้นจบด้วยคำพูดที่ฟังดูหนักแน่นเพื่อให้ผู้ฟังของคุณจดจำได้

4. เชื่อมโยงการพูดเข้ากับอารมณ์ความรู้สึก ความคิดของเรามีความเกี่ยวข้องกับอารมณ์ความรู้สึกแบบ 100% นั่นหมายความว่าเรามีทั้งการคิดแบบใช้อารมณ์ความรู้สึกและการคิดแบบเป็นเหตุเป็นผล แต่อารมณ์ของคนเราทำงานได้รวดเร็วกว่าการใช้ตรรกะและเหตุผลมากนัก

5. ชมผู้ฟังบ้าง กล่าวชมผู้ฟังว่าพวกเขาเก่งหรือดีแค่ไหนเพื่อให้ผู้ฟังมีความสุขและรู้สึก

สนุก

6. ใส่ใจหัวข้อที่ตนเองพูด การพยายามพูดเนื้อหาที่เกินกว่าหัวข้อที่คุณพูดอาจทำให้ผู้ฟังเบื่อหน่ายได้ แต่หากคุณใส่ใจหัวข้อที่ตนเองพูดมากพอ ก็จะทำให้ผู้ฟังรู้สึกได้ว่าคุณเป็นนักพูดที่มีความจริงจัง ฉะนั้นอย่าพยายามพูดนอกเรื่อง

7. หาหลักฐานมาสนับสนุนประเด็นหลัก ทุกประเด็นที่คุณพูดต้องมีหลักฐานรองรับ เช่น ภาพประกอบหรือสถิติ อีกทั้งควรหาหลักฐานที่มีความเฉพาะเจาะจงมากที่สุดเพื่อนำมาสนับสนุนประเด็นหลักของคุณ

8. ใช้เครื่องมือนำเสนออย่างชาญฉลาด เรียนรู้การใช้เครื่องมือนำเสนอให้มากที่สุดเพื่อให้ผู้ฟังของคุณมีส่วนร่วมด้วยเนื้อหา นอกจากนี้ยังช่วยให้เนื้อหาของคุณชัดเจนและมีความน่าสนใจยิ่งขึ้น อีกทั้งควรใช้ภาพกราฟิกที่มีคุณภาพสูงและเห็นได้ชัดเจนในการนำมาประกอบการนำเสนอของคุณ

9. เล่าเรื่องราวที่ทำให้ผู้ฟังรู้สึกสนุก คนเราชอบเรื่องราวสนุก ๆ และเรื่องราวสนุก ๆ ก็เป็นส่วนที่สำคัญที่สุดของการนำเสนอที่มีประสิทธิภาพ คุณอาจเล่าเรื่องราวสั้น ๆ ของตัวเอง หรือหยิบยกเรื่องราวมาจากคนอื่น ที่สำคัญอย่าลืมใส่อารมณ์ขันเข้าไปในเรื่องราว

10. เป็นตัวของตัวเอง เป็นตัวของตัวเองเพื่อให้ผู้ฟังรู้สึกเชื่อในสิ่งที่คุณพูด อีกทั้งยังช่วยเพิ่มความน่าเชื่อถือให้กับตัวคุณอีกด้วย จะเห็นได้ว่าคุณสามารถฝึกฝนเทคนิคการพูดง่าย ๆ ได้ด้วยตนเอง ดังที่กล่าวไว้ในบทความนี้ แต่หากคุณต้องการเรียนพูดหรือสนใจ

4.3 เทคนิคการนำเสนอ

การนำเสนอให้ประสบความสำเร็จและตอบสนองความสนใจของนักท่องเที่ยวยุคใหม่ นักเล่าเรื่องท้องถิ่นต้องมีเทคนิคการนำเที่ยวดังต่อไปนี้ (เทคนิคการนำชม และศิลปะการพูด เพื่อการนำเสนอ, 2558: ออนไลน์)

- 1) จะต้องมีการกล่าวเปิดตัว จะไม่มีขั้นตอนตายตัว โดยมากแล้วนักเล่าเรื่องท้องถิ่นการเปิดตัวจะหลังจากนำนักท่องเที่ยว อยู่ในสภาพที่มีความพร้อมที่รับการนำชมหรือพาท่องเที่ยวในชุมชนการนำพานักท่องเที่ยวไปยัง สถานที่ต่างๆ ต้องแจ้งโปรแกรมการเดินทางหรือกิจกรรมรายละเอียดให้นักท่องเที่ยวทราบว่าการเดินทางมาเที่ยวชุมชนในวันนี้จะได้รับประสบการณ์และการทำกิจกรรมอะไรบ้างในทริปนี้ และจะเริ่มต้นจากานำเที่ยวอะไรเป็นสิ่งแรก
- 2) การนำนักท่องเที่ยวเดินชมนั้นจะต้องดูความเหมาะสมในการเดินทางอายุของนักท่องเที่ยว บางกรุปนักท่องเที่ยวเป็นผู้สูงอายุเดินมากไม่ได้ และให้เวลากับการทำกิจกรรมที่เหมาะสมกับเวลา
- 3) การนำชมสถานที่ท่องเที่ยว นักเล่าเรื่องท้องถิ่นจำเป็นต้องอธิบายประวัติ ความสำคัญ และสิ่งที่น่าสนใจต่าง ๆ ความเข้มข้นของข้อมูลก็ให้ดูจากความสนใจของนักท่องเที่ยวด้วยแต่ไม่ควรละเอียดเกินไปที่สำคัญๆ ดูแลตรวจสอบจากนักท่องเที่ยวว่าให้ความสำคัญอยู่ไหม
- 4) การตอบคำถามนักท่องเที่ยวการตอบคำถามนักท่องเที่ยวมีคุณค่าก็ต่อเมื่อมีความอดทน เพราะคำถามบางคำถามอาจจะดูจะไร้สาระบางคำถามก็แทงใจดำพอสมควร แต่การตอบคำถามนั้นจะต้องชัดเจน สมเหตุสมผล และไม่ควรอ้อมอ้อมที่ไปที่ไปด้วย ถ้าไม่รู้ก็อย่ามั่วตอบจะเสียคนในภายหลังได้ ถ้าไม่รู้จริงๆ และขอบคุณผู้ตั้งคำถาม และตอบไปว่าจะหาข้อมูลมาให้

บทที่ 5

การสื่อสารเพื่อสร้างความตระหนักรู้แก่นักท่องเที่ยว

ความสามารถในการสร้างความเข้าใจวิถีชีวิต อัตลักษณ์ ศิลปะ ประเพณีวัฒนธรรม ทรัพยากรธรรมชาติและแหล่งท่องเที่ยวของท้องถิ่น บอกกล่าวแก่นักท่องเที่ยวถึงข้อควรปฏิบัติและพึงระวังเกี่ยวกับวัฒนธรรม ความเชื่อ ขนบธรรมเนียม และจารีตประเพณีของท้องถิ่น และสื่อสารข้อมูล การปฏิบัติของนักท่องเที่ยวให้แก่ผู้มีส่วนเกี่ยวข้องและฝ่ายจัดการทราบ

ลำดับ	หน่วยสมรรถนะย่อย (EOC)	เกณฑ์ในการปฏิบัติงาน (Performance Criteria)
1.	เชื่อมและสร้างความเข้าใจวิถีชีวิต อัตลักษณ์ ศิลปะ ประเพณีวัฒนธรรมท้องถิ่นแก่นักท่องเที่ยว	1.1 เป็นสื่อกลางระหว่างเจ้าบ้านและนักท่องเที่ยว 1.2 สื่อสารสร้างความเข้าใจวิถีชีวิต อัตลักษณ์ ศิลปะ ประเพณีวัฒนธรรม ทรัพยากรธรรมชาติ และแหล่งท่องเที่ยวของท้องถิ่นแก่นักท่องเที่ยว 1.3 สื่อสารเกี่ยวกับสิ่งใดควรทำสิ่งใดไม่ควรทำในท้องถิ่น และแหล่งท่องเที่ยว
2.	บอกกล่าวแก่นักท่องเที่ยวถึงข้อควรปฏิบัติ และพึงระวังเกี่ยวกับวัฒนธรรมความเชื่อ ขนบธรรมเนียมและจารีตประเพณีของท้องถิ่น	2.1 อธิบายได้ถึงข้อควรปฏิบัติและพึงระวังเกี่ยวกับวัฒนธรรม ความเชื่อ ขนบธรรมเนียม และจารีตประเพณีของท้องถิ่น 2.2 สร้างความตระหนักรู้ถึงข้อควรปฏิบัติและพึงระวังเกี่ยวกับวัฒนธรรม ความเชื่อ ขนบธรรมเนียม และจารีตประเพณีของท้องถิ่น
3.	สื่อสารข้อมูลเกี่ยวกับการปฏิบัติของนักท่องเที่ยวให้แก่ผู้มีส่วนเกี่ยวข้องและฝ่ายจัดการทราบ	3.1 ข้อมูลการปฏิบัติของนักท่องเที่ยว 3.2 แจ้งผู้มีส่วนเกี่ยวข้องและฝ่ายจัดการทราบ

5.1 การเชื่อมและสร้างความเข้าใจวิถีชีวิต อัตลักษณ์ศิลปะประเพณีวัฒนธรรมท้องถิ่นแก่นักท่องเที่ยว

จังหวัดจันทบุรีมีประวัติศาสตร์มาอย่างยาวนานสืบค้นย้อนไปได้ถึงในช่วงของยุคขอมเรืองอำนาจ จนถึงยุครัตนโกสินทร์ โดยประกอบไปด้วยกลุ่มชาติพันธุ์ ที่มาตั้งรกรากถึง 5 กลุ่ม ทั้งชาวอง ชาวจีน ชาวลาววน ชาวเขมร และชาวกุหล่า มีความอุดมสมบูรณ์ของทรัพยากร ทางธรรมชาติอย่างมาก เหมาะแก่การสร้างบ้านสร้างเมือง และการประกอบอาชีพเกษตรกรรมและการประมง โดยมีพื้นที่ที่

เป็นทั้งภูเขาและทะเล ผสมผสานวิถีชีวิตและวัฒนธรรม จนกลายเป็นมรดกที่มีคุณค่า และอยู่ร่วมกันอย่างกลมกลืนและกลายเป็นสังคม “อัญมณีแห่งอ่าวไทย” จันทบุรีเป็นเมืองที่อุดมสมบูรณ์ด้วยทรัพยากรทั้งดินและน้ำอุดมด้วย ธรรมชาติ มีความสำคัญทางประวัติศาสตร์ เป็นแหล่ง ผลิตผลไม้ และอัญมณีที่สำคัญของประเทศ มีสถานที่ท่องเที่ยวมากมาย ในปัจจุบันได้รับการส่งเสริมจากภาครัฐ ในฐานะ “เมืองรอง” ถูกยกให้เป็นเมืองสีเขียว (Green City) ปราศจากโรงงานอุตสาหกรรม อากาศบริสุทธิ์ มีสภาพ เศรษฐกิจดี ประกอบด้วยหลากหลายเชื้อชาติทำให้อยู่ กันในลักษณะพหุสังคม ลักษณะการดำเนินชีวิตเป็นแบบ สังคมเกษตร รักสงบ พึ่งพาตนเอง เป็นคนทะนง ตรงไป ตรงมา และภูมิใจในตนเองสูง

บริบททางด้านศิลปวัฒนธรรม มีเอกลักษณ์ทางศิลปวัฒนธรรม เกิดจากชาติพันธุ์และกลุ่มคนที่เข้ามาอาศัยอยู่ในจังหวัดจันทบุรี เนื่องจากจันทบุรีเป็นเมืองอันอุดมสมบูรณ์เหมาะแก่การประกอบอาชีพ และจากเหตุการณ์ทางประวัติศาสตร์ ในยุคต่างๆ นับตั้งแต่สมัยขอม สมัยอยุธยา เรื่อยมาจนถึงต้นรัตนโกสินทร์ เกิดเป็นเมืองท่าและชุมชนโบราณ โดยมีเอกลักษณ์ทางศิลปวัฒนธรรมที่สืบทอดกันมา ปรากฏเป็นเอกลักษณ์เด่นทางด้านต่างๆ

ในปี พ.ศ 2242 ชาวเวียดนามที่นับถือศาสนาคริสต์ ประมาณ 130 คน ได้อพยพมายังประเทศไทย ได้นำศาสนาเป็นเครื่องมือสำคัญในการก่อรูปของชุมชน เริ่มจากการสร้างวัดน้อยกับบ้านพักพระสงฆ์ เป็นศูนย์กลางของชุมชน แบบหมู่บ้านคาทอลิกในประเทศเวียดนาม และด้วยชาวเวียดนามเป็นพวกที่รักพวกพ้องและรวมกลุ่มกันเหนียวแน่น มีการใช้ภาษาในหมู่ของตนเอง มีความภาคภูมิใจในเชื้อชาติที่มีวัฒนธรรมร่วมกันมา และระบบการนับญาติอย่างเข้มงวด อีกทั้งชุมชนคาทอลิกจันทบุรียังอาศัยอยู่รอบๆวัด โดยมีวัดเป็นศูนย์กลางของชุมชน และได้ประกอบอาชีพ เช่น การเป็นช่างทอง ช่างไม้ ชาวประมง พ่อค้า และทอเสื่อ อาชีพทอเสื่อ ถือเป็นอาชีพหลักที่มีความสำคัญในชุมชนคาทอลิก กล่าวได้ว่า อาชีพการทอเสื่อเป็น อัตลักษณ์ที่แสดงให้เห็นความเป็นตัวตนของชาวคาทอลิก ผลที่เกิดขึ้นตามมาในชุมชนคาทอลิกก่อให้เกิดกระบวนการแบ่งงานกันทำระหว่างชายและหญิงชาวคาทอลิก คือ ผู้ชายมีหน้าที่หาปู หาปลา ช่างฝีมือ และการตัดกก ในขณะที่ผู้หญิงทำหน้าที่จักกกและทอเสื่อ ถือได้ว่าเป็นเสื่อของชาวคาทอลิก และตอนหลังเป็นเปลี่ยนมาทำพลอย อาชีพเกษตรกรรม เป็นอาชีพที่สำคัญที่สุด อาชีพแรกและอาชีพเดียวที่ชาวชุมชนคาทอลิกนิยมทำกันนั้น คือ การประมง เพราะเป็นภูมิปัญญาที่ติดตัวชาวคาทอลิกครั้งตั้งแต่อยู่ประเทศเวียดนาม ทั้งนี้ ภูมิประเทศของจันทบุรีก็เอื้อต่อการทำประมงเพราะมีพื้นที่หลายพื้นที่ติดชายฝั่งทะเล ชาวคาทอลิกทำการประมงได้ทั้งน้ำจืดและน้ำเค็ม

อัตลักษณ์ทางด้านงานศิลปหัตถกรรม งานหัตถกรรม ของจันทบุรีเกิดจากกลุ่มคนที่เข้ามาตั้งรกราก เช่น การจักสานของชาวชอง การทำเครื่องปั้นดินเผาของชาวจีน การทอผ้าไหมของชาวเขมร ซึ่งในปัจจุบันได้สูญหายไปเป็นจำนวนมาก คงเหลือไว้ไม่กี่ชนิด งานหัตถกรรมที่สำคัญที่ ยังคงมีการสืบทอด คือ การทอเสื่อจันทบุรี เครื่องประดับ แหวนกล การทอเสื่อเป็นภูมิปัญญาที่นำมาจากเขมร เนื่องจากผู้อพยพจากเวียดนามนั้นก่อนจะเข้ามาที่จันทบุรีได้เข้าไปพำนักอยู่ในเขมรระยะหนึ่ง จึงได้

นำวิธีการทอเสื่อมาด้วย จนต่อมาได้กลายเป็นเสื่อจันทบุรีที่มีชื่อเสียง แต่ในอดีตชื่อที่นิยมเรียกกันคือ เสื่ออาราม เสื่อแม่ชี เสื่อญวนอพยพ เสื่อญวนหลังวัด เป็นต้น

อาชีพช่างที่สำคัญต่อชุมชนทอเสื่อจันทบุรี มีดังต่อไปนี้ ช่างทอง ช่างไม้ ช่างเหล็ก ช่างทอง เป็นภูมิปัญญาที่ติดตัวมาจากการอพยพจากประเทศเวียดนามช่างทองที่รู้จักกันในทั่วไปในหมู่ชาวคาทอลิก ได้แก่ นายเขียว นายลั่น รุ่งเรืองผล นายชั้น นายฟอง นายทอง นายใบ ยังมีนายล้วน อารีพรรค ที่ได้พัฒนาตนเองจากช่างทองมาเป็นช่างสายประจำ ช่างเหล็ก การทำเหล็กนั้นจะเน้นผลิตมีดต่างๆ เพื่อขายในชุมชนและในจังหวัดจันทบุรี เช่น เคียวเกี่ยวข้าว มีดตัดกก มีดกรีดยาง เป็นต้น โดยมีดเหล่านี้จะมีการติดตราสัญลักษณ์ของช่างแต่ละคนเอาไว้ เช่น ถ้าช่างจุ่นเป็นคนผลิต ก็จะมีคำนำหน้าว่า “ต.” ส่วนมีดที่ขายนอกชุมชนช่างคาทอลิกจะนำออกไปขายด้วยตัวเองที่บ้านเสม็ดงาม และชำอำง อำเอแหลมสิงห์ ตลาดที่สำคัญอีกแห่งหนึ่ง คือ ตลาดในเมืองจันทบุรี ช่างไม้ นิยมทำกันคือช่างสร้างบ้าน และยังมีช่างไม้อีกประเภทหนึ่งที่เป็นช่างเฉพาะที่มีในชุมชนคาทอลิกก็คือ ช่างทำแท่นพระ

อัตลักษณ์ทางด้านเทศกาลและประเพณี โดยพื้นฐานของการเป็นสังคมเกษตร และลักษณะนิสัยของผู้คน ทำให้งานเทศกาลและงานประเพณีไม่ค่อยเด่น ชัดมากนัก ซึ่งโดยทั่วไปคล้ายกับของภาคกลาง งานเทศกาลและประเพณีที่สำคัญของชาวจังหวัดจันทบุรีคือ งานประเพณีขึ้นเขาคิชฌกูฏ นมัสการรอยพระพุทธบาท งานซึกะเยอเกวียนวัดตะปอน อัตลักษณ์ทางด้านกลุ่มชาติพันธุ์จันทบุรี เป็นสังคมแบบพหุวัฒนธรรม ทำให้แต่ละกลุ่มชาติพันธุ์ยังคงดำรงเอกลักษณ์ของชาติพันธุ์ของตนไว้ อาทิเช่น ภาษาชาวชอง อาหารชาวนวน เป็นต้น ปัจจุบันเอกลักษณ์ทางชาติพันธุ์บางส่วนได้ถูกกลืนเลือนไปมากและบางส่วนได้หลอมรวมเข้ากับวัฒนธรรมของชาติพันธุ์อื่นๆ

5.2 ประเพณี ขนบธรรมเนียมและความเชื่อ เนื่องจากชุมชนเป็นชาวคาทอลิกประเพณี ขนบธรรมเนียมหรือความเชื่อจะเกี่ยวข้องกับศาสนา ซึ่งมีประวัติศาสตร์ยาวนาน สิ่งที่น่าสนใจก็คือเรื่องของภาษา จะใช้เป็นภาษาญวนได้ จนถึง พ.ศ. 2500 ปัจจุบันมีแต่ผู้สูงอายุ ที่ยังใช้ภาษาญวนอยู่ แต่ในเด็กปัจจุบันจะไม่สามารถพูดหรือฟังได้แล้ว การแต่งกายดั้งเดิมของชาวเวียดนาม “อ่าวหญ่าย” อีกทั้งยังมีในเรื่องของอาหารการกิน เช่น ขนมเบ็องญวน ขนมตาลี่ว ขนมกลีบลำดวน ขนมชั้น ขนม นิมนวล ขนมโบ้ ก้วยจับญวน ข้าวต้มโรยไข่เจียว อาหารเวียดนาม ข้าวเกรียบอ่อน ปลาแฉม หมูหัน หมูฮ้อง และอาหารคาวหวาน อีกมากมาย และ วิถีชีวิตความเป็นอยู่จะแสดงออกได้ชัดเจนในตลาด 100 ปี หลังวัดโรมันคาทอลิก เป็นตลาดเก่าแก่ที่มีมาแต่โบราณ เป็นแหล่งซื้อขายสินค้าของคนในพื้นที่ที่แสดงออกถึงประเพณี วัฒนธรรม การอยู่ร่วมกันอย่างสงบของชุมชน 3 เชื้อชาติ คือ ไทย จีน และ เวียดนาม มีสินค้าพื้นเมืองที่หายาก มีเฉพาะท้องถิ่นนั้นๆ สืบเนื่องกันมาหลายร้อยปี จนเป็นประเพณี หรือขนบธรรมเนียมของชุมชน

5.3 เรื่องความเชื่อ โดยส่วนใหญ่จะเกี่ยวข้องกับศาสนา เช่น วันปาสกา วันเสกป่าช้า วันคริสต์มาส วันฉลองวัด งานฝังศพ งานแต่งงาน ซึ่งจะมีโบสถ์เป็นศูนย์กลางหลักของการทำกิจกรรม วันปาสกา หรือ ปาสกา เทศกาลที่สำคัญที่สุดในศาสนาคริสต์ก็คือ “เทศกาลปาสกา” หรือ

“เทศกาลฮัลโลวีน” เหตุผลก็เพราะว่า เทศกาลนี้เป็นเทศกาลที่ชาวคริสต์ได้ร่วมกันเฉลิมฉลอง การคืนพระชนม์ชีพของพระเยซูเจ้า **วันเสกป่าช้า** มีหลุมฝังศพผู้นับถือศาสนาคริสต์อยู่หลายแห่ง ซึ่งในคัมภีร์ไบเบิล มีข้อความหลายตอน ที่ชี้ให้เห็นว่า พระเยซูและสาวกทั้งหลายของพระองค์ ตระหนักถึงการเกิดใหม่ เรียกว่า All Hallows’ Day หรือ All Saints’ Day ซึ่งตรงกับวันที่ 1 พฤศจิกายนของทุกปี โดยใช้วิธีการนับวันของชาวยิวและชาวเซลติก (Celtic) ได้เปลี่ยนให้วันระลึกถึงผู้ตายมาตรงกับเทศกาลทางคริสต์ศาสนา คือวันที่ 1-2 พฤศจิกายนของทุกปีแทน ในวันดังกล่าวจึงกลายเป็นวันพญาตี ครอบครัวที่อาจจะแยกกันอยู่ จะได้กลับมาพร้อมหน้าพร้อมกัน เพื่อร่วมประกอบพิธีกรรมทางศาสนาในโบสถ์ของชุมชน และเพื่อทำการระลึกถึงดวงวิญญาณของญาติพี่น้องผู้ล่วงลับไปแล้วทุกคน เป็นวันหนึ่งที่ญาติพี่น้องจะได้มาพบปะกัน ร่วมสวดภาวนา พุดคุย และทานอาหารร่วมกัน ซึ่งมีความคล้ายคลึงกับวันเซ็งเม้งของชาวจีน **“วันคริสต์มาส”** คริสต์มาส คือการฉลองการบังเกิดของพระเยซูเจ้า ที่เราเฉลิมฉลองกันในวันที่ 25 ธันวาคม ของทุกปีคำว่า “คริสต์มาส” เป็นคำทับศัพท์ภาษาอังกฤษ Christes Maesse ที่แปลว่า บูชามิสซาของพระคริสต์เจ้า เพราะการเข้าร่วมพิธีมิสซาบูชาขอบพระคุณเป็นประเพณีสำคัญที่สุด

5.4 สถาปัตยกรรม และศิลปะในชุมชน ย้อนเวลากลับไปราว 100 ปี ที่แห่งนี้เป็นแหล่งศูนย์กลางการค้าของเมืองจันทบุรี มีท่าเรือจอดเรือค้าขายหลายแห่ง ถนนสายแรกที่สร้างขึ้นคือ ถนนริมน้ำ มีกลุ่มอาคารบ้านเรือนที่แต่เดิมเรียกว่า **“บ้านลุ่ม** สะท้อนให้เห็นถึงความเจริญรุ่งเรืองทางการค้าขายทั้งในประเทศและระหว่างประเทศที่สำคัญของภาคตะวันออก โดยใช้แม่น้ำจันทบุรีเป็นเส้นทางหลัก ส่งผลให้สถาปัตยกรรมบริเวณชุมชนนี้ได้รับอิทธิพลมาจากตะวันตกและจีน แต่ก็ยังคงเอกลักษณ์ของความเป็นไทย โดยการใช้วัสดุและลักษณะการใช้งานของตัวอาคาร คือ ด้านหน้าและชั้นล่างใช้เป็นที่ค้าขาย ชั้นบนเป็นที่พักอาศัย และบ้านที่หันหลังให้แม่น้ำ จะมีทำน้ำเล็กๆ เพื่อการอุปโภคในชีวิตประจำวันและสำหรับจอดเรือเพื่อการสัญจรและค้าขายอีกด้วยปัจจุบันเรายังคงเห็นความงามของบ้านเก่าแก่อยู่หลายหลัง โดยแบ่งออกเป็น 3 กลุ่มหลักได้แก่ บ้านไม้ บ้านปูน และบ้านปูนครึ่งไม้ บ้านขุนอนุสร หรือ บ้านเรียนรู้ชุมชน จะเป็นบ้านไม้ มีกลิ่นอายตะวันตก มีลวดลายเถาดอกไม้สวยงาม ด้วยกลิ่นอายสถาปัตยกรรมแบบ ชิโน-ยูโรเปียน

สถาปัตยกรรมที่สำคัญในพื้นที่อีกแห่งหนึ่ง คือ อาสนวิหารพระนางมารีอาปฏิสนธินิรมล ที่มีอายุครบ 100 ปี ในปี 2552 มีการบูรณะครั้งใหญ่ ด้วยการสร้างยอดโดมแหลมสัญลักษณ์ของโกธิคขึ้นใหม่ จนมีความสวยงามสมบูรณ์รวมทั้งยังปรับปรุงบริเวณให้สวยงาม มีการสร้างรูปพระแม่ขนาดใหญ่ประดิษฐานบนน้ำพุด้านหน้าอาสนวิหารฯ นอกจากนี้ยังมีการสร้างองค์แม่พระประดับพลอย 20,000 กะรัต เพื่อให้เป็นผลงานชิ้นเอกของชาวจันทบุรีสืบไป มีการจัดกิจกรรมสมโภชและเฉลิมฉลอง เมื่อวันที่ 7 - 12 ธันวาคม 2552

สถาปัตยกรรมในชุมชนแห่งความเชื่อหลังวัดโรมัน ได้แก่

บ้านแคตติยูเนียน ในอดีตเป็นโรงสีข้าว ชาวจีนที่ได้เข้ามาทำธุรกิจและพักที่นี้ทุกคืนวันเสาร์ ส่วนวันอาทิตย์จะเป็นที่สวดภาษาจีนและใช้ทำมิสซาภาษาจีน ต่อมาเปลี่ยนเป็นที่พักศพไร้ญาติ

ภายหลังได้เปลี่ยนแปลงมาเป็นเครดิตยูเนียนระยะหนึ่ง จนเปลี่ยนเป็นสำนักงานลูกเสือชาวบ้านรุ่นแรก รุ่น 780 ก่อตั้งโดยผู้ใหญ่ผวน ผู้ใหญ่เพ ช่างฟอง-นายประพนธ์ ธีรพัชรรังษี นายสำเนียงนางสาวสำรวย ฉินสิน ฯลฯ และภายหลังจึงเปลี่ยนเป็นร้านค้าชุมชนมาจนถึงปัจจุบัน

บ้านประมวลศิลป์ เป็นบ้านไม้หลังนี้อายุประมาณ 100 ปี คุณยายคิม ดำรงธรรม เจ้าของบ้านในอดีตเป็นช่างตัดเย็บเสื้อผ้าฝีมือดีและได้ขยายกิจการเป็นร้านค้าขายของชำในชุมชน ขายสินค้านานาชนิด รวมทั้งยาสามัญประจำบ้าน

บ้านญวนในชุมชน (บ้านป่าโต ป่าแบ่น) บ้านหลังนี้มีนอกชานซึ่งปัจจุบันกลายเป็นพื้นที่เสมอพาไลด้านใน เพราะผลจากอุทกภัยครั้งใหญ่เมื่อปี 2542 และ 2549 จากพาไลจนถึงห้องปีกซ้ายและขวา ตรงกลางเป็นโถงวางแท่นพระ ที่มีองค์พระเยซูเจ้า ประทับอยู่ด้านบนมีลวดลายที่แท่นพระเป็นเอกลักษณ์ของเถาอุ้ง ซึ่งเป็นลายเดียวกับหน้าบันของอาสนวิหารฯ พร้อมทั้งมีช่องลมที่แกะสลักสวยงาม

บ้านยายแหวน (เซเว่นในชุมชน) บ้านหลังนี้ตั้งมาในชุมชนนานกว่า 100 ปีแล้ว เจ้าของบ้านในอดีตมีความรู้ถ่ายทอดยาสมุนไพรจีน และกลายเป็นหมอยาประจำชุมชน รักษาเด็กด้วยการกวาดยา และจะมีเพลงกล่อมเด็กที่ร้องเป็นประจำทุกครั้ง เป็นการหลอกล่อให้หายกลัว นอกจากนี้ในอดีตยังตัดเย็บเสื้อผ้า ชุดวิวาห์ และแต่งหน้าเจ้าสาวครบวงจร พร้อมทั้งขายสินค้านานาชนิด จึงเป็นที่มาของเซเว่นชุมชนนั่นเอง

บ้านเจริญนิത്യ กิจมงคล (พิพิธภัณฑสถานทางเขน) ครอบครัวคุณฉันท-คุณกานดา กิจมงคล เจ้าของบ้านทั้งสองได้เสียชีวิตไปแล้ว แต่ได้ปลูกฝังให้ลูกๆ ในครอบครัว ได้เป็นบาทหลวง 2 องค์ ภารดา 1 ท่าน ชิสเตอร์ 1 ท่าน ในบ้านหลังนี้จะมีทางเขนที่บาทหลวงเฉลิม กิจมงคล ได้สะสมจากการเดินทางไปประเทศต่างๆ หลายแห่ง โดยเริ่มสะสมตั้งแต่ปี 1987 โดยมีทั้งหมดมากกว่า 1500 อัน ซึ่งทางเขน คือสัญลักษณ์ของความสมหวัง ทางเขนนำไปสู่สิริมงคล

บ้านคุณทองใบ แซ่เหลา เดิมเป็นบ้านที่ค้าขายข้าวสารที่ใหญ่ที่สุดในชุมชน คุณป่าทองใบ สามารถพูดภาษาญวนได้ดี จนเป็น “ย่าบ” หรือ คนนำสวดภาษาญวน และในเวลาที่ทำอาสนวิหารฯ มีพิธีกรรมต่างๆ จะได้เจอคุณป่าทองใบอยู่ในงานเสมอ

กิจกรรมสร้างสรรค์เพื่อการท่องเที่ยว เกิดเส้นทางท่องเที่ยวที่เชื่อมโยงกับแหล่งท่องเที่ยวที่มีชื่อเสียง นำอัตลักษณ์ของชุมชนมาสร้างเป็นเส้นทางท่องเที่ยวที่มีเอกลักษณ์ก่อให้เกิดการท่องเที่ยวแบบกระจายตัวไปยังชุมชนใกล้เคียง มีการกระจายรายได้ โดยทั้ง 3 ชุมชนคือ ชุมชนหลังวัดโรมัน ชุมชนบ้านท่าเรือจ้างและชุมชนตลาดเการิมน้ำจันทบูรนับว่าเป็นแหล่งท่องเที่ยวเชิงวัฒนธรรมที่มีอัตลักษณ์ ที่ควรพัฒนาอีก จากงานวิจัยที่ผ่านมามีการนำเทคโนโลยีมาสร้างเป็นบรรจุภัณฑ์อัจฉริยะ ที่แสดงข้อมูลของชุมชน ทั้งด้านแหล่งท่องเที่ยว สินค้าและผลิตภัณฑ์ ที่พัก โปรแกรมการท่องเที่ยว เป็นต้น เพื่อแสดงให้เห็นนักท่องเที่ยวได้รับทราบและเกิดความสนใจที่การเลือกเที่ยวและซื้อสินค้าและบริการของชุมชนได้ ตลอดจนชุมชนสามารถนำเทคโนโลยีนี้ไปใช้เพื่อการบริหารจัดการ

ได้เอง แต่พบว่าเส้นทางการท่องเที่ยวตามโปรแกรมที่ได้สร้างขึ้น ตลอดจนกิจกรรมสร้างสรรค์ การท่องเที่ยวของ 3 ชุมชน ภายใต้ชื่อ สืบสานวัฒนธรรม 3 ชุมชน ชุมชนหลังวัดโรมัน ชุมชนบ้านท่าเรือแจ้วและชุมชน ตลาดเก่าริมน้ำจันทบูร และ โปรแกรม “อรอยอ้อม ชิมเก่าวังจันทน์ ตามรอยกระวานจันทบูร”

ชุมชนหลังวัดโรมัน

อยู่ภายใต้การดูแลโดยอาสนวิหารพระนางมารีอาปฏิสนธินิรมล หรือ วัดโรมันคาทอลิก ร่วมกับเทศบาลตำบลจันทนิมิต อ.เมือง จ.จันทบุรี สามารถอธิบายจุดเด่นของชุมชน แต่ละด้านได้ดังนี้

ด้านแหล่งท่องเที่ยวและแหล่งเรียนรู้ของชุมชนหลังวัดโรมัน ซึ่งมีแหล่งท่องเที่ยวที่สำคัญและน่าสนใจ จำนวน 11 รายการ ได้แก่ โบสถ์คริสต์ พิพิธภัณฑสถานทางเขน สุสาน ถ้าแม่พระเมืองลูร์ด องค์แม่พระประดัดพลอย ตลาดเช้าร้อยปี จุดถ่ายรูปร่างเซเว่นชุมชน บ้านเล็กวิลล่า เสื่อกกจันทบูร เนื้อถั่วซอย5 และเทียนแท่งเทียนถั่ว

ด้านอาหารพื้นถิ่นดั้งเดิมที่ชุมชนเห็นคุณค่า มี 18 รายการ ได้แก่ ผ้าไร่ย หมูฮ้อง หมูบโอง หมูคั่วเค็ม ข้าวเกรียบอ่อนน้ำจิ้ม หมี่ปู้ ก๋วยเตี๋ยวเนื้อเถียง ก๋วยจั๊บน้ำจืดและขนมปังญวน ปอเปี๊ยะสด ปอเปี๊ยะทอด ปากหม้อญวน ข้าวผัดแดง เนื้อต้มซ่า ข้าวต้มน้ำกุ้ง ก๋วยเตี๋ยวผัดน้ำกุ้ง น้ำพริกเผา เนื้อแดดเดียวกระเทียมพริกไทย หมูแดดเดียวกระเทียมพริกไทย

ด้านอาหารว่างขนมพื้นเมืองและเครื่องดื่มสมุนไพรเพื่อสุขภาพ มีจำนวน 21 รายการ ได้แก่ ขนมโบ้ ขนมตาบัว ขนมตะไล ขนมดอกแค ขนมเบ็องญวน ขนมปังหน้ากุ้ง ข้าวเกรียบส่งเครื่อง ขนมรังผึ้ง น้ำมะปืด พืชชาเวียดนาม ขนมมัดใต้ น้ำสำรอง ข้าวตังทอด ข้าวตังส่งเครื่อง ธงทอง ขนมฝรั่ง ข้าวเกรียบห้าไส ขนมบ่าบั้น กาแฟนำมาปิด เปียร์มาปิด เมียงคำเสริมสุข

ด้านการแต่งกายของชาติพันธุ์เชื้อสายไทยญวน จีน และไทย มีลักษณะที่แสดงออกชาติพันธุ์ได้แก่ ชุดฮ่าวหญ่าย หมวกทรงเวียดนาม และสร้อยกางเขน

ด้านความเชื่อสิ่งศักดิ์สิทธิ์ และสิ่งที่เคารพบูชา มีจำนวน 13 รายการ ได้แก่ โบสถ์คริสต์ แทนพระ กางเขน รูปแม่พระ ถ้าแม่พระ สุสาน(สานตึกคาม)ป่าช้า สายประคำ แหวนสีลกแล้ว สีลมหาสนิท บทสวดภาษาญวนไทย วิธีการเกี่ยวกับศาสนาคริสต์ พระบัญญัติสิบประการ เสื่อมิสซาพระสงฆ์

ด้านกายภาพเชิงพื้นที่ พบว่า ปัญหาและอุปสรรค เป็นเรื่องของพื้นที่ในการสัญจร เนื่องจากเป็นชุมชนเก่าแก่ ถนนจึงมีขนาดเล็ก การเดินทางด้วยรถยนต์ หรือรถนำเที่ยวขนาดใหญ่ เช่น รถบัส อาจไม่สะดวกต้องจอดในที่ไกลจุดท่องเที่ยวแล้วเดินทางมายังชุมชนหรือตลาดด้วยรถรับส่งที่ทางอาสนวิหารพระนางมารีอาปฏิสนธินิรมลจัดไว้เพื่ออำนวยความสะดวก ซึ่งอาจต้องใช้เวลาเดินทางมากขึ้น

คุณค่าของชุมชน ในการเป็นแหล่งท่องเที่ยวพบว่า มีความสำคัญของสถานที่ท่องเที่ยวระดับนานาชาติ มีกิจกรรมเสริมในแหล่งท่องเที่ยว มีความเก่าแก่ที่ทรงคุณค่าและ สุนทรียภาพโดยรวมดึงดูดใจมาก

สรุป

ชุมชนหลังวัดโรมัน เป็นแหล่งท่องเที่ยวของจังหวัดจันทบุรี ที่มีศักยภาพสูง เนื่องจากมีครบทั้งด้านวิถีชุมชน และแหล่งวัฒนธรรมที่มีอัตลักษณ์ อยู่ใกล้เคียงกับสถานที่ท่องเที่ยวที่มีชื่อเสียงสามารถท่องเที่ยวได้หลากหลายรูปแบบทั้งการท่องเที่ยวเชิงประวัติศาสตร์ เชิงวัฒนธรรม และทางธรรมชาติ มีแหล่งท่องเที่ยวตามธรรมชาติ ได้แก่ แม่น้ำ แหล่งประวัติศาสตร์ สถาปัตยกรรม วัฒนธรรม ขนบธรรมเนียมประเพณีที่สืบทอดกันมาอย่างยาวนาน เช่น อาสนวิหารพระนางมารีอาปฏิสนธินิรมล หรือโบสถ์คาทอลิกจันทบุรี พิพิธภัณฑน์ไม้กางเขน ตลาดเช้า100ปี

ชุมชนท่าเรือจ้ง

ชุมชนบ้านท่าเรือจ้งเป็นชุมชนญวนอพยพมาตั้งรกรากอยู่บริเวณท่าน้ำเมืองจันทบุรีฝั่งตะวันตกเมื่อกว่า 300 ปีก่อน ซึ่งปัจจุบันยังคงรักษาขนบธรรมเนียมดั้งเดิมไว้ได้ พร้อมกับปรับตัวเข้ากับชุมชนพุทธได้อย่างกลมกลืน จึงมีร่องรอยประวัติศาสตร์ และความร่วมมืออยู่มาก

ด้านแหล่งท่องเที่ยวและแหล่งเรียนรู้ของชุมชนบ้านท่าเรือจ้ง ซึ่งมีแหล่งท่องเที่ยวที่สำคัญและน่าสนใจ จำนวน 9 รายการ ได้แก่ อาสนวิหารพระนางมารีอาปฏิสนธินิรมล พิพิธภัณฑน์พื้นบ้านโรงเรียนสตรี มารดาพิทักษ์ ศูนย์หัตถกรรมการทอเสื่อกก บ้านสามมิติ กำแพงเล่าเรื่อง ต้นละมุดสามร้อยปี ต้นละมุดหนึ่งร้อยปี บ้านนิรมล ร้านเพนนิล ร้านข้างถ้ำ

ด้านอาหารพื้นถิ่นดั้งเดิมที่ชุมชนเห็นคุณค่า มี 7 รายการ ได้แก่ หมูชะมวง หมูฮ้อย หน่อไม้ พริกคว่ำ กวยเตี่ยวเนื้อเสียงสูตรโบราณ พริกไทยอย่าง บั้นฮอย น้ำพริกกุ้งเสียบ

ด้านอาหารว่างขนมพื้นเมืองและเครื่องดื่มสมุนไพรเพื่อสุขภาพ มีจำนวน 5 รายการ ได้แก่ ขนมโป้ อาลวันมสด กล้วยปังสายเดี่ยว น้ำเยือกกล้วย กาแฟกระท่อม

ด้านการแต่งกายของชาติพันธุ์เชื้อสายไทยญวน จีน และไทย มีลักษณะที่แสดงออกชาติพันธุ์ได้แก่ ได้แก่ ชุดอ่าวหญ่าย

ด้านความเชื่อสิ่งศักดิ์สิทธิ์ และสิ่งที่เคารพบูชา มีจำนวน 5 รายการ ได้แก่ นับถือศาสนาคริสต์ เข้าโบสถ์ทุกวันอาทิตย์ พระแม่มาลี รูปพระเยซู และไม้กางเขน

ด้านกายภาพเชิงพื้นที่ พบว่า คือ ถนนค่อนข้างเล็ก เหมาะสำหรับการเดินท่องเที่ยวชมภาพวาดตามระหว่างทางเดิน

คุณค่าของชุมชน ในการเป็นแหล่งท่องเที่ยวพบว่า มีความสำคัญของสถานที่ท่องเที่ยวระดับนานาชาติ มีกิจกรรมเสริมในแหล่งท่องเที่ยว คือ พิพิธภัณฑ์พื้นบ้านโรงเรียนสตรีมารดาพิทักษ์ ที่แสดง แหล่งเรียนรู้ภูมิปัญญาท้องถิ่นเกี่ยวกับการทอเสื่อกกของจังหวัดจันทบุรีมีความเก่าแก่ที่ทรงคุณค่าและ สุนทรียภาพโดยรวมดึงดูดใจมาก

สรุป

ชุมชนท่าเรือจ้ง เป็นแหล่งท่องเที่ยวของจังหวัดจันทบุรี ที่มีศักยภาพสูง เนื่องจากมีครบทั้งด้านวิถีชุมชน และแหล่งวัฒนธรรมที่มีอัตลักษณ์ อยู่ใกล้เคียงกับสถานที่ท่องเที่ยวที่มีชื่อเสียง ชุมชนได้รับการฟื้นฟูด้วยกิจกรรมท่องเที่ยว ทั้งเข้ามาชิมของอร่อยอย่าง ก๋วยเตี๋ยวหมูเสียบ ผัดไทยเจ๊ณี ก๋วยอย่างสายเดี่ยว ขนมโบ๋ ขนมอาล่วนมสด น้ำพริกกุ้งเสียบ รวมไปถึงแวะจุดที่น่านั่งใจอย่าง ต้นละมุดร้อยปี วัดไผ่ล้อม บ้าน 3 มิติ และภาพวาดกราฟิกบนกำแพงบ้านในชุมชนที่บอกเล่าทั้งความเป็นมา ศูนย์อนุรักษ์หัตถกรรมพื้นบ้านเสื่อจันทบูร ชั้น 3 ของโรงเรียนสตรีมารดาพิทักษ์ได้มีการถ่ายทอดงานหัตถกรรมของชาวญวนสู่เด็กรุ่นใหม่ โดยเป็นวิชาเรียนสำหรับเด็กชั้นประถม ศึกษาปีที่ 6 ซึ่งแต่ละคนต่างข้มก้มกับการทอเสื่อทั้งลวดลายโบราณ เช่น ลายช้าง ลายม้า ฯลฯ และลวดลายสมัยใหม่ที่เด็กคิดค้นขึ้นเอง เช่น ลายเลขาคณิต ลายหุ่นยนต์ ฯลฯ ที่นี้ยังมีผลิตภัณฑ์สานจากกกเป็นจำนวนมากด้วย ห้องพิพิธภัณฑ์ ชั้น 4 ของโรงเรียนสตรีมารดาพิทักษ์ เป็นสถานที่รวบรวมข้าวของเครื่องใช้ และของตกแต่งบ้านเรือนในอดีตที่มีมากับร้อยรายการ รวมทั้งการจำลองแหล่งท่องเที่ยวสำคัญไว้

ชุมชนริมน้ำจันทบูร

ชุมชนเก่าแก่วัดแม่จันทบุรีด้านตะวันตก แต่เดิมรู้จักกันในชื่อที่เรียกกันติดปากว่า "บ้านลุ่ม" ซึ่งเป็นชุมชนเก่าแก่ของชาวจีนและญวนอพยพตั้งแต่สมัยรัตนโกสินทร์ตอนต้น ต่อมาได้พัฒนาเป็น ศูนย์กลางทางเศรษฐกิจและการค้าของ จันทบุรีที่สำคัญแห่งหนึ่งในสมัยรัชกาลที่ 5

ด้านแหล่งท่องเที่ยวและแหล่งเรียนรู้ของชุมชนริมน้ำ ซึ่งมีแหล่งท่องเที่ยวที่สำคัญและน่าสนใจ จำนวน 7 รายการ ได้แก่ วัดโบสถ์ บ้านหลวงราชไมตรี ศาลเจ้าถั่วเหล่าเอี้ยะ วัดเขตนามบุญญาราม บ้านเรียนรู้ชุมชน “69” บ้านบุญยั้งฐิติ เรือนำเที่ยวชุมชน

ด้านอาหารพื้นถิ่นดั้งเดิมที่ชุมชนเห็นคุณค่า มี 11 รายการ ได้แก่ ข้าวตังโบราณ ก๋วยจั๊บน้ำยไผ่ ก๋วยเตี๋ยวผัดปู ก๋วยเตี๋ยวหมูเสียบ กะเพราปลา บีบะจ่าง ทอดมันย่างใบจาก หมูชะมวงยายแดง ข้าวต้มก๊วยโบราณยัยฮู้ง ก๋วยเตี๋ยวทะเลยาอืด เย็นตาโฟทะเลยายโอง

ด้านอาหารว่างขนมพื้นเมืองและเครื่องดื่มสมุนไพรเพื่อสุขภาพ มี 19 รายการ ได้แก่ น้ำมั่งคุด น้ำสำรองคลองกระวาน น้ำสำรอง ไอคกริมตราจรวด ข้าวเหนียวปิ้งยายปอง ก๋วยอย่างยาย

ป่อง ทูเรียนทอด-กวน ทูเรียนสดพันธุ์โบราณต่างๆ ขนมเทียนแก้ว พริกไทยย้ายป่อง ปลาหวานย่าง ยายแดง ขนมโป้ยายแดง โกว้ายยายแดง ร้านยาจังกวางอัน ขนมโบราณแม่กิมเซีย ขนมกุยช่าย ฟองเต้าหู้ทอด(บ้านเจ) ขนมปังจันทบุรีเบอเกอร์รี่ ขนมไข่ป่าไม้ ขนมควยลิง

ด้านการแต่งกายของชาติพันธุ์เชื้อสายไทยญวน จีน และไทย มีลักษณะที่แสดงออก ชาติพันธุ์ได้แก่ ได้แก่ การแต่งกายไทยจีน

ด้านความเชื่อสิ่งศักดิ์สิทธิ์ และสิ่งที่เคารพบูชา มีจำนวน 5 รายการ ได้แก่ ตักบาตรข้าวห่อ เทศกาลกินเจ บูชาดาว หล่อเทียนเข้าพรรษา(วัดโบสถ์) ลอยกระทง(วัดจันทร์) ก่อเจดีย์ทราย(วัดโบสถ์)

ด้านกายภาพเชิงพื้นที่ พบว่า คือ ชุมชนริมน้ำ เป็นพื้นที่ชุมชนโบราณริมฝั่งแม่น้ำจันทบุรี เหมาะสำหรับการเดินทางท่องเที่ยวชมวิถีชีวิตแบบดั้งเดิม ชมสถาปัตยกรรม ในสมัยรัชกาลที่ 5

คุณค่าของชุมชน ในการเป็นแหล่งท่องเที่ยวพบว่า มีความสำคัญของสถานที่ท่องเที่ยวระดับนานาชาติ มีกิจกรรมเสริมในแหล่งท่องเที่ยว คือ การเดินท่องเที่ยว ชมวิถีชีวิตดั้งเดิมของคนจันทบุรี ซ้อปั้ง ซ้อของที่ระลึกพื้นเมือง รับประทานอาหารท้องถิ่น

สรุป

ชุมชนริมน้ำจันทบุรี จุดเริ่มต้นจากเชิงสะพานวัดจันทร์ เป็นแนวไปตลอดจนถึงชุมชนตลาดล่าง บริเวณที่เรียกว่าท่าเรือจ้งอาคาร ส่วนใหญ่ เป็นที่พักอาศัย และร้านค้าของชุมชนที่มีอายุเกือบร้อยปี ซึ่งสร้างมาตั้งแต่สมัยรัชกาลที่ 5 มีลักษณะเป็นตึกแถวโบราณ ลวดลายไม้จำหลักอ่อนช้อย งดงาม อยู่ตามบานประตูหน้าต่างและมุมอาคาร ซึ่งจะพบรูปแบบเรือนขนมปังขิงปะปนอยู่ด้วย เพราะชาวจันทบุรีได้รับอิทธิพลจากการ ติดต่อกับค้าขายกับชาวต่างประเทศเมื่อสมัย ร. 5 ลักษณะการฉลุลายของช่างฝีมือชาวจันทบุรี จัดได้ว่า มีเอกลักษณ์ไม่เหมือนใคร โดยเฉพาะการจำหลักฉลุช่องลม เป็นภาพจำหลัก นูนรูปหัวพยัคฆ์ สอดแทรกอยู่ตามกิ่งเครือเถา หรือความคมเฉียบของลายที่แฝง ไปด้วยความอ่อนช้อย ของลายจำหลักจึงถือว่าเป็นย่านประวัติศาสตร์ของจันทบุรี ความโดดเด่นของในชุมชนริมน้ำจันทบุรี คือเป็นเสมือนห้องเรียนขนาดใหญ่ สำหรับการเรียนรู้ด้านสถาปัตยกรรม ศิลปะที่คงอยู่มีการผสมผสานที่ลงตัว ของแต่ละยุคสมัย และแต่ละเชื้อชาติ ทำให้ได้เห็นวิวัฒนาการของสถาปัตยกรรม ตั้งแต่ช่วง 200 ปี 150 ปี 100 ปี มาจนถึงช่วงปัจจุบัน บนถนนเส้นนี้ สามารถแบ่งได้เป็น 3 ย่าน คือ ย่านท่าหลวง ย่านตลาดกลาง และย่านตลาดล่าง

5.5 ข้อควรปฏิบัติในการไปเยือนแหล่งท่องเที่ยวเชิงวัฒนธรรม

ก่อนการเดินทาง

1. เตรียมความพร้อม ก่อนเดินทาง เช่น สภาพอากาศ เสื้อผ้าตามโอกาสและฤดูกาล สิ่งของเครื่องใช้ที่จำเป็น สอบถามเส้นทาง ถ้าเป็นงานชมเทศกาล งานประเพณีเตรียมความพร้อมก่อนเดินทาง เช่น ศึกษาสภาพอากาศ เพื่อการจัดเตรียมเสื้อผ้า ข้าวของเครื่องใช้จำเป็น สอบถามเส้นทาง หรือหากจะไปเที่ยวชมเทศกาล งานประเพณีประจำปี ควรทราบกำหนดวันเวลาที่แน่นอน รวมทั้งรายละเอียดของงานด้วย
2. ศึกษาข้อมูลของสถานที่และเรื่องราวของชุมชน เช่น ขนบธรรมเนียม ประเพณี ความเชื่อของผู้คนในท้องถิ่น เพื่อจะได้ประพฤติปฏิบัติตนได้อย่างเหมาะสม

ข้อควรปฏิบัติระหว่างการเดินทางท่องเที่ยว

1. เคารพและให้เกียรติในสิทธิของชุมชนท้องถิ่น ไม่ทำให้สิ่งของที่ขัดแย้งกับข้อปฏิบัติของชุมชน ไม่ลบหลู่ความเชื่อของผู้คนในท้องถิ่น
2. อาหารของบางท้องถิ่นอาจไม่เหมือนที่เราคุ้นเคย ขอให้เราเข้าใจว่าเป็นการเรียนรู้วัฒนธรรมอย่างหนึ่ง อย่าพยายามฝืนให้เจ้าของสถานที่ปรุงแต่งเปลี่ยนรูปแบบเป็นรสชาติสากล เพราะจะไม่หลงเหลือความเป็นเอกลักษณ์ของท้องถิ่น (ยกเว้นรสชาติเผ็ด อาหารเนื้อสัตว์ดิบ) ในบางท้องถิ่นก็อาจแนะนำว่าอาหารบางประเภทใส่ฝิ่น บางประเภทใส่เครื่องดื่มที่มีแอลกอฮอล์เจือปน หรือสิ่งที่เราไม่เคยชิน เช่น ไข่มดแดง หนอน เราสามารถหลีกเลี่ยงไม่รับประทาน อาจบอกอย่างสุภาพว่าเราแพ้อาหารประเภทนี้ ไม่ควรแสดงอาการรังเกียจอย่างออกนอกหน้า
3. การเข้าไปชมหรือศึกษาเรียนรู้ในแหล่งงานศิลปหัตถกรรม ควรให้ความสนใจในการเรียนรู้ขั้นตอนการทำงานฝีมือนั้นด้วยเพื่อจะได้ทราบว่างานฝีมือแต่ละชิ้นกว่าจะสำเร็จต้องใช้ความเพียรพยายามเพียงใด อย่าพูดคุยระหว่างเจ้าบ้านกำลังบรรยายหรือสาธิตเพื่อความภาคภูมิใจที่จะได้เป็นเจ้าของชิ้นงานสักชิ้นหนึ่ง
4. การเรียนรู้หรือชื่นชมขนบธรรมเนียมประเพณี ความเชื่อ ภาษาถิ่น การแต่งกาย เป็นความหลากหลายของผู้คนแต่ละเผ่าพันธุ์ ไม่ควรแสดงการรังเกียจหรือดูหมิ่นเพื่อการท่องเที่ยวของเราจะได้มีคุณค่ามากขึ้น
5. ไม่ควรนำเอกลักษณ์หรือสมบัติของท้องถิ่นมาครอบครองเป็นสมบัติส่วนตัว ควรเก็บไว้ในที่เดิม เพื่อให้เป็นสมบัติของส่วนรวมตลอดไป
6. ช่วยกันรักษาวัฒนธรรมอันดีงามของคนในชนบท ด้วยการปฏิบัติตามคำแนะนำต่าง ๆ ที่ได้ศึกษามา อย่าส่งเสริมให้มีการยึดถือวัตถุมากกว่าน้ำใจ เพื่อให้มีความมีน้ำใจและความเอื้ออาทรยังคงอยู่เป็นเสน่ห์ ของสังคมไทยตลอดไป พึงระลึกไว้เสมอว่านักท่องเที่ยวเชิงนิเวศไม่ควรไปปรับเปลี่ยนวิถีชีวิตและสังคมของท้องถิ่นในแหล่งที่

เข้าไปเที่ยว ฟังละเว้นการกระทำที่ก่อให้เกิดการทำลายทรัพยากร ประเพณีและ
วัฒนธรรมอันดีงามของแหล่งท่องเที่ยวนั้น

บทที่ 6

เรื่องเล่าในฐานะกิจกรรม ตามเส้นทางท่องเที่ยวออร์รอยอิมมิเกร์จันท์ ตามรอยกระวานที่จันทบุรี

6.1 ออร์รอยอิมมิเกร์จันท์ ตามรอยกระวานที่จันทบุรี (ออร์รอย One Day Trip)

9.00 น. นักท่องเที่ยวพร้อมกันที่จุดนัดพบ ณ จุดเช็คอินที่ร้านไอเดียร์จันท์ มีชุดอ่าวหล่าให้เปลี่ยนเพื่อ เข้ากับชุมชนหลังวัดโรมัน และพร้อมที่จะเดินทางเที่ยวชม หรือถ่ายรูปในแหล่งท่องเที่ยวที่นี้ได้ จากนั้นเริ่มออกเดินทางท่องเที่ยว สถานที่แรกที่จะต้องเดินทางไปชมได้แก่ อาสนวิหารพระนางมารีอาปฏิสนธินิรมล ตัวโบสถ์มีลักษณะเป็น สถาปัตยกรรมตะวันตกแบบกอธิค ภายในตกแต่งด้วยกระจกสีที่เรียกว่า สเตนกลาส โบสถ์แห่งนี้ขึ้นชื่อว่าเป็นโบสถ์คาทอลิกที่เก่าแก่ และสวยที่สุดในประเทศไทยการถ่ายรูปรอบ ๆ ตัวโบสถ์สามารถถ่ายได้ ตลอดเวลา แต่การเข้าไปชมด้านในจะชมได้เฉพาะวันจันทร์ – เสาร์ เวลา 8.30 น. – 12.00 น. และ 13.00 น. – 16.30 น. ส่วนวันอาทิตย์จะมีการเข้าโบสถ์ของชาวคริสต์คาทอลิกภายนอกโบสถ์ที่ดูสวยงามแล้ว ภายในก็สวยไม่แพ้กัน



10.00น. เยี่ยมชมพิพิธภัณฑ์บ้านไม้กางเขนพิพิธภัณฑ์เล็ก ๆ ที่จะทำให้คุณรู้จักชุมชนแห่งนี้ได้ดียิ่งขึ้น อบอุ่น น่ารักและเรียบง่าย ในบ้านไม้หลังเล็ก ๆ ด้วยบรรยากาศแบบกันเอง ทำให้นักท่องเที่ยวที่ได้เข้า เที่ยวชมไม่รู้สึกเกร็ง เหมือนเวลาที่เรามาชมที่พิพิธภัณฑ์อื่น ๆ ทั่วไป และยังเป็นพิพิธภัณฑ์มีชีวิตที่สามารถจับต้องความรู้สึกได้อีกด้วยของนักท่องเที่ยวเอง พร้อมรับประทานอาหารว่าง ม้วนเมี่ยงเคียงกระวาน พร้อมน้ำสำรองกระวาน



11.00 น. แวะเดินเที่ยวที่ชุมชนบ้านท่าเรือจ้ง ซึ่งอยู่ใกล้กับอาคารบริหารพระแม่บรมมถ หันหน้าหาโบสถ์ จะมีทางเดินทางด้านขวามือ เป็นเส้นทางเดินชมวิถีชีวิตคนในชุมชน ผ่านทางภาพถ่ายและบ้านเรือนอาคาร เริ่มต้นที่ชุมชนบ้านท่าเรือจ้ง และจบลงที่วัดโรมันคาทอลิก ได้เห็นอาคารบ้านเรือนที่ปลูกสร้างด้วยไม้ ตลอดจนชุมชนริมแม่น้ำ ระหว่างทางยังผ่าน “ถนนศิลปะ” (Street art) ที่ศิลปินในท้องถิ่นจะมาร่วมกันวาดภาพบนกำแพง (Graffiti) เล่าเรื่องราววิถีชีวิตชุมชน ทำให้เหมาะแก่การเดินเล่นถ่ายภาพในชุมชน อีกทั้งยังมีบ้านภาพวาด 3 มิติให้เข้าชมอีกด้วย



- 12.00 น. กิจกรรม ข้าวผัดน้ำพริกคั่วโบราณตามรอยกระวาน นักท่องเที่ยวจะได้ทำการผัดข้าวและรับประทานอาหารกลางวันเป็นข้าวผัดที่อยู่ในถาดจันทร์ รับประทานอาหารกลางวันแล้ว เดินชมชุมชนริมน้ำจันทบูรเป็นชุมชนริมน้ำเก่าแก่กว่า 300 ปี ประกอบไปด้วยประชากร 3 เชื้อสายได้แก่ ไทย ญวน และ จีน ตามหลักฐานทางประวัติศาสตร์ ชุมชนริมน้ำจันทบูรเริ่มก่อตั้งตั้งแต่สมเด็จพระนารายณ์มหาราช ทรงย้ายเมืองมาจากบ้าน หัววัง ต.พุงทลาย (ปัจจุบันเป็นต.จันทนิมิต จ.จันทบุรี) มายังเมืองจันทบูร ริมฝั่งแม่น้ำ ชุมชนขยายไปจนถึงย่านท่าสิงห์ ย่านท่าหลวง เนื่องจากบริเวณนี้อยู่บนเนิน น้ำไม่ท่วม อุทกสมบูรณ์ อยู่ติดแม่น้ำ สามารถออกสู่ทะเลได้ และยังปลอดภัยจากข้าศึก ศัตรู ในสมัยของสมเด็จพระเจ้าตากสินก้ใช้เมืองจันทบุรีรวบรวมกำลังพล กอบกู้กรุงศรีอยุธยาจากพม่าเมื่อ 100กว่าปีที่แล้ว ช่วงสมัยรัชการที่ 5 (พระบาทสมเด็จพระจุลจอมเกล้าเจ้าอยู่หัว) ย่านท่าหลวง ใกล้กับชุมชนริมน้ำจันทบูร มีความเจริญเป็นอย่างมาก มีถนนสายแรกตัดผ่าน คือ ถนนสุขาภิบาล ถนนเลียบบแม่น้ำจันทบุรี บริเวณนี้เป็นศูนย์กลางการค้าขาย และศูนย์การคมนาคมทั้งทางรถ และ ทางเรือ ที่ตั้งของชุมชนริมน้ำจันทบูรเริ่มจากถนนท่าหลวงไปทางถนนสุขาภิบาลทั้งสิ้น ริมสองฝั่งแม่น้ำ ระยะทางประมาณ 1 กิโลเมตร
- 14.00 น. บริเวณนี้มีบ้านเรือนเก่า มีการคั่ว ชาจากใบกระวานมีน้ำมั่งคุดแสนอร่อยให้รับประทานแต่ที่พลาด ไม่ได้ ข้าวเหนียวปิ้งกระวาน เมื่อทานของว่างแล้วเดินต่อไปจะมีร้านขายอาหาร ขนมไทยแบบดั้งเดิม ซึ่งนับวันจะหาชมได้ยาก



- 16.00 น. อย่าลืมคืนชุดอ่าวใหญ่ก่อนกลับบ้านนะครับ เสร็จโปรแกรมการเดินทางเที่ยวชม

ราคาในการเดินทางท่องเที่ยวโปรแกรม อร่อยอิมมิชชันเยาว์จันทร์ ตามรอยกระวาน 750 บาท

อัตราค่าธรรมเนียมค่าบริการ

- ค่ากิจกรรมมัดข้าวมัด 100 บาท
- ค่ากิจกรรมคั่วชา 100 บาท
- ค่าอาหารกลางวันเยาว์จันทร์ 250 บาท
- ค่าของว่าง น้ำมั่งคุด น้ำสำรองคลองกระวาน ข้าวเหนียวปิงกระวาน 100 บาท
- ค่าของว่างม้วนเมี่ยงเคียงกระวาน 50 บาท

6.2 ฐานกิจกรรม ข้าวมัดน้ำพริกคั่วโบราณตามรอยกระวาน

เครื่องแกงใบกระวาน (น้ำพริกสูตรโบราณตามรอยแม่ปราณี)

ส่วนผสม

1. กะปิ ครึ่งถ้วยตวง
2. หอมแดง 1 ถ้วยตวง
3. กระเทียมครึ่งถ้วยตวง
4. ใบกระวาน 2 ถ้วยตวง
5. ตะไคร้ ครึ่งตวง
6. ข่า เศษ 3 ส่วน 4 ถ้วยตวง
7. ใบมะกรูด
8. พริกขี้หนูแห้ง 1 ถ้วยตวง
9. ผีวมะกรูด 1 ช้อนโต๊ะ

ขั้นตอนเตรียมการตำน้ำพริก (เคล็ดลับในการตำ ค่อยๆตำ ให้ตำวัตถุดิบที่มีลักษณะแข็งก่อน)

1. ใส่ผีวมะกรูด ตำให้แหลก
2. ใส่ใบกระวานแล้วตำต่อ
3. ใส่ตะไคร้แล้วตำต่อ
4. ใส่ข่าแล้วตำต่อ
5. ใส่พริกแดงแห้งที่แช่น้ำแล้วตำต่อ

6. ใส่หอมแดงแล้วตำต่อ

7. ใส่กระเทียมแล้วตำต่อ

8. ใส่กะปิแล้วตำต่อ

ขั้นตอนการผัดข้าวน้ำพริกคั่วโบราณตามรอยกระวาน

ส่วนผสม

1. หัวกะทิครึ่งกิโลกรัม ผัดให้หอม

2. หางกะทิ

3. กะทิคั้นไม่ผสมน้ำ

4. กุ้งแห้งตำแหลก 1 ซีด

5. พริกหยวก 1 ถ้วยตวง

6. น้ำปลา 1 ช้อนโต๊ะ

7. น้ำตาลปีบ 1 ถ้วยตวง

8. ใบกระวานซอย 1 ถ้วยตวง

9. น้ำใบกระวาน เศษ 3 ส่วน 4 ถ้วยตวง



6.3 ฐานกิจกรรม การคั่วข้าวใบกระวาน

เป็นผลิตภัณฑ์ของชุมชนริมน้ำจันทบูร โดยมีการพัฒนารูปแบบของผลิตภัณฑ์คือใบกระวานที่ชาวบ้านทิ้งและนักวิจัยได้เล็งเห็นถึงความสำคัญ

ขั้นตอนการทำการคั่วชาใบกระวาน

1. นำใบกระวานใบที่สามและใบที่สี่ นำมาล้างให้สะอาดแล้วนำไปหั่นเป็นฝอยๆ
2. แล้วนำมาคั่วในเตาถ่าน ให้มีความหอม
3. นำไปตากแดด ให้ครบ สามแดด

กิจกรรม คั่วชาใบกระวาน และนำมาดื่ม ซึ่งสรรพคุณของกระวาน นั้นช่วยขับลม และกระวาน เป็นส่วนหนึ่งของวัฒนธรรมในชุมชนริมน้ำจันทบูร



6.4 ฐานกิจกรรม ขนมอาลัวเพื่อสุขภาพ (อาลัวกระวาน)

ส่วนผสม

1. แป้งสาลี 200 กรัม หรือ 1.75 ถ้วยตวง ถุงส้มหรือถุงแดง
2. น้ำตาลทราย 300 กรัม (น้ำตาลทรายที่ละเอียด)
3. กะทิ 500 กรัม
4. ไปนมะพร้าว 300 กรัม
5. นมสด 50 กรัม
6. น้ำมันคุด 80 กรัม (สูตรหารครึ่งเพื่อลอง)
7. น้ำใบกระวาน 80 กรัม (สูตรหารครึ่งเพื่อลอง)

ขั้นตอนการเตรียมส่วนผสม

1. ร่อนแป้งให้ละเอียด
2. ผสมแป้งและน้ำตาล
3. ค่อยๆ ผสมกะทิที่เตรียมไว้ จนขึ้นมันขาว
5. ผสมนมวัวและนมสดเพิ่ม

6. ผสมน้ำมั่งคุด หรือน้ำใบกระวาน เพิ่มเติม
7. นำส่วนผสมทั้งหมดที่เตรียมไว้มากรองอีกครั้ง
8. เติมเกลือเศษหนึ่งส่วนสี่ช้อนชา

ขั้นตอนการกวนขนม

1. กวนขนมด้วยไฟเบา ค่อยๆกวน และวนไปทางเดียวกันหรือกวนกลับได้ กวนจนแห้งได้ที่
2. เมื่อกวนเสร็จ เอาแป้งที่กวนเสร็จใส่เข้าพิมพ์



6.5 ใบกระวาน

ที่มาและลักษณะของใบกระวาน

ถึงแม้ว่าจะขึ้นชื่อว่า “ใบกระวาน” แต่ก็ไม่ได้มาจากต้นกระวาน เนื่องจากมาจากพืชชนิดอื่นที่เรียกว่า ต้น Evergreen Bay Laurel หรือเราจะเรียกว่า Layrel Leaf และ Bay Laurel ก็ได้เช่นกัน ซึ่งมีถิ่นกำเนิดมาจากแถบเมดิเตอร์เรเนียน โดยใบกระวานที่นำมาใช้เป็นเครื่องเทศจะมีลักษณะเป็นใบเดี่ยว รูปหอกหรือรูปไข่ที่เรียงสลับกัน ให้กลิ่นหอมฉุนและรสเผ็ดร้อน

การเก็บเกี่ยวและเก็บรักษาใบกระวาน

ใบกระวานที่เหมาะสมจะใช้เป็นเครื่องเทศนั้น จะต้องเก็บใบเฉพาะต้นที่มีอายุตั้งแต่ 2 ปีขึ้นไป และจะนิยมเก็บกันในช่วงฤดูใบไม้ร่วง โดยใบกระวานที่มีคุณภาพดีจะต้องไม่มีก้านใบติดปะปนมาด้วย แผ่นใบควรต้องมีสีเขียวอ่อนและให้กลิ่นหอมแรง เมื่อเก็บมาแล้วให้ผึ่งแห้งบริเวณที่ร่มสำหรับการเก็บรักษาใบกระวานให้คงคุณภาพได้นานๆ ต้องเก็บในภาชนะที่มีฝาปิดป้องกันอากาศเข้าได้เป็นอย่างดี เก็บในที่มืดและเย็น จึงจะสามารถเก็บไว้ได้นานถึง 6 เดือนเลยทีเดียว

สรรพคุณของใบกระวาน

ใบกระวานอุดมไปด้วยสารอาหารประเภทวิตามินและเกลือแร่หลายชนิด เช่น วิตามินเอ วิตามินบี วิตามินซี แคลเซียม ฟอสฟอรัส โพแทสเซียม สังกะสี และเบต้าแคโรทีนที่จัดว่าเป็นสารต้านอนุมูล

อิสระที่มีประสิทธิภาพสูง ซึ่งมีประโยชน์ต่อสุขภาพของเราไม่น้อยเลยทีเดียวการรับประทานอาหารที่มีไบโกระวานเป็นส่วนประกอบบ่อยๆ สารสำคัญที่ร่างกายของเราได้รับนั้นมีฤทธิ์ช่วยแก้ไข แก้อหวนต์ ขับเหงื่อ ขับเสมหะ ขับลม บรรเทาอาการท้องอืดหรือท้องเฟ้อ แก้อุจจาระแข็งแน่นท้อง ช่วยย่อยอาหาร มีฤทธิ์เป็นยาระบายอ่อนๆ ช่วยรักษาโรคเกี่ยวกับระบบทางเดินหายใจ บำรุงเลือด บำรุงธาตุในร่างกาย ลดความเสี่ยงต่อโรคมะเร็งและโรคหัวใจขาดเลือด ช่วยผ่อนคลายความตึงเครียด ทำให้จิตใจสงบ มีสมาธิ และลดอาการซึมเศร้าได้อีกด้วย

การใช้ไบโกระวานประกอบอาหาร

ไบโกระวานเป็นเครื่องเทศที่นิยมใช้กันมากในวัฒนธรรมตะวันตกตั้งแต่อดีตจนถึงปัจจุบัน ก่อนจะใช้ไบโกระวานประกอบอาหารอย่างเช่นการดับกลิ่นคาวเนื้อสัตว์หรือปรุงน้ำสต็อกและน้ำแกง ให้ฉีกใบเป็นชิ้นๆ โดยเอาก้านกลางออกให้หมด จะช่วยให้อาหารมีกลิ่นหอมน่ารับประทานยิ่งขึ้นและช่วยดับกลิ่นคาวได้เป็นอย่างดี เช่น น้ำสต็อก น้ำเกรวี่ แกงมัสมั่น สตูลิ้นวัว สตูไก่ ขาแกะอบซอส หรือข้าวหมกไก่ เป็นต้น

เอกสารอ้างอิง

ไทยรัฐ. “เบย์ลีฟ พืชครัวน่าปลูก” thairath.co.th

thai-thaifood.com. ใบกระวานthai-thaifood.com

วิกิพีเดีย. ใบกระวานhttp://th.wikipedia.org

foodietaste. ใบกระวานเบย์ลีฟ foodietaste.com

วิชาเกษตร ปลูกผัก ทำไร่ ไถนา. ใบกระวานvichakaset.com

<https://www.phuengluang.com/bay-leaf-benefit/>

โครงการวิจัย การยกระดับรูปแบบการจัดการการท่องเที่ยวโดยชุมชนด้วย เทคโนโลยีดิจิทัล“เถาว์
จันท์ แอปพลิเคชัน”สู่การบริหารจัดการการท่องเที่ยว ในพื้นที่หลังวัดโรมัน จังหวัดจันทบุรี

โดย ผู้ช่วยศาสตราจารย์ ดร.บุญทริกา สุมะนา คณะเทคโนโลยีอุตสาหกรรมเกษตร

มหาวิทยาลัยเทคโนโลยีราชมงคลตะวันออก และคณะนักวิจัยได้รับทุนอุดหนุนการวิจัยจากสำนักงาน
การวิจัยแห่งชาติ ประจำปีงบประมาณ 2565