



รายงานการประชุมคณะกรรมการบริหารงานบุคคลประจำมหาวิทยาลัย  
มหาวิทยาลัยเทคโนโลยีราชมงคลตะวันออก  
ครั้งที่ ๒/๒๕๖๗  
เมื่อวันที่ ๒๗ กุมภาพันธ์ ๒๕๖๗ เวลา ๑๓.๓๐ น.  
ณ ห้องประชุมวันวิสาข์ ชั้น ๘ อาคารสรรพวิชัยบริการ  
มหาวิทยาลัยเทคโนโลยีราชมงคลตะวันออก  
หรือผ่านสื่ออิเล็กทรอนิกส์

รายงานการประชุมคณะกรรมการบริหารงานบุคคลประจำมหาวิทยาลัย  
มหาวิทยาลัยเทคโนโลยีราชมงคลตะวันออก  
ครั้งที่ ๒/๒๕๖๗  
เมื่อวันที่ ๒๗ กุมภาพันธ์ ๒๕๖๗ เวลา ๑๓.๓๐ น.  
ณ ห้องประชุมวันวิสาข์ ชั้น ๘ อาคารสรรพวิชัยบริการ  
มหาวิทยาลัยเทคโนโลยีราชมงคลตะวันออก  
หรือผ่านสื่ออิเล็กทรอนิกส์

รายนามกรรมการมาประชุม

๑. ผู้ช่วยศาสตราจารย์ดลฤทัย ศรีทะ	รักษาการแทน	กรรมการ
	รองอธิการบดี	ปฏิบัติหน้าที่เป็นประธาน ก.บ.ม.
๒. รองศาสตราจารย์สมนึก อีระกุลพิศุทธิ์	ผู้ทรงคุณวุฒิ	กรรมการ
๓. นางสาวสมัญญา พิมพาลัย	ผู้อำนวยการ	กรรมการ
	กองบริหารงานบุคคล	และเลขานุการ
๔. นางสาวดวงใจ นพวรรณ	นิติกร ระดับ ปฏิบัติการ	ผู้ช่วยเลขานุการ
๕. นางชิตชวัลย์ บำรุงวงศ์	บุคลากร ระดับ ปฏิบัติการ	ผู้ช่วยเลขานุการ

รายนามกรรมการมาประชุม (ผ่านสื่ออิเล็กทรอนิกส์)

๑. ผู้ช่วยศาสตราจารย์เกรียงศักดิ์ พราหมณพันธุ์	ผู้ทรงคุณวุฒิ	กรรมการ
๒. นายอัสนีย์ ฐานสันโดษ	ผู้ทรงคุณวุฒิ	กรรมการ
๓. นายปรีชา นิสารัตน์	ผู้ทรงคุณวุฒิ	กรรมการ

รายนามกรรมการไม่มาประชุม

๑. รองศาสตราจารย์ฤกษ์ชัย พุประทีปศิริ	อธิการบดี ประธานกรรมการ (ติตราชการ)
---------------------------------------	-------------------------------------

เริ่มประชุม เวลา ๑๓.๓๐ น.

ก่อนเริ่มการประชุมตามระเบียบวาระ ฝ่ายเลขานุการได้แจ้งต่อที่ประชุมว่า การประชุมในครั้งนี้เป็นการประชุมผ่านสื่ออิเล็กทรอนิกส์ ซึ่งดำเนินการตามพระราชกำหนด ว่าด้วยการประชุมผ่านสื่ออิเล็กทรอนิกส์ พ.ศ. ๒๕๖๓ และข้อบังคับมหาวิทยาลัยฯ ว่าด้วย การประชุมผ่านสื่ออิเล็กทรอนิกส์ พ.ศ. ๒๕๖๓ โดยกรรมการได้แสดงตนเพื่อเข้าร่วมประชุมผ่านสื่ออิเล็กทรอนิกส์รวม จำนวน ๓ คน ตามลำดับทุกคนเป็นที่เรียบร้อยแล้ว และเนื่องด้วย รองศาสตราจารย์ฤกษ์ชัย พุประทีปศิริ อธิการบดี ประธานกรรมการ ติตราชการด่วน จึงมอบหมายให้ผู้ช่วยศาสตราจารย์ดลฤทัย ศรีทะ รักษาการแทนรองอธิการบดี กรรมการ ปฏิบัติหน้าที่เป็นประธานกรรมการ ก.บ.ม. แทน ในการประชุมคณะกรรมการบริหารงานบุคคล ประจำมหาวิทยาลัย (ก.บ.ม.) ครั้งที่ ๒/๒๕๖๗ เมื่อวันที่ ๒๗ กุมภาพันธ์ ๒๕๖๗ และกล่าวเปิดประชุม ดำเนินการประชุมตามระเบียบวาระ ดังต่อไปนี้

ระเบียบวาระที่ ๑ เรื่อง ประธานแจ้งให้ที่ประชุมทราบ

-ไม่มี-

**ระเบียบวาระที่ ๒** เรื่อง การรับรองรายงานการประชุมคณะกรรมการบริหารงานบุคคลประจำมหาวิทยาลัยฯ ครั้งที่ ๑/๒๕๖๗ เมื่อวันที่ ๓๑ มกราคม ๒๕๖๗

ตามที่ คณะกรรมการบริหารงานบุคคลประจำมหาวิทยาลัย ได้มีการประชุม ครั้งที่ ๑/๒๕๖๗ เมื่อวันที่ ๓๑ มกราคม ๒๕๖๗ ณ ห้องประชุมวันวิสาข์ ชั้น ๘ อาคารสรรพพิชญ์บริการ มหาวิทยาลัยเทคโนโลยีราชมงคลตะวันออก นั้น บัดนี้ ฝ่ายเลขานุการฯ ได้จัดทำรายงานการประชุมดังกล่าวเสร็จเรียบร้อยแล้ว

จึงเสนอคณะกรรมการบริหารงานบุคคลประจำมหาวิทยาลัยเพื่อโปรดพิจารณารับรองรายงานการประชุมดังกล่าว

**มติที่ประชุม ก.บ.ม.**

ที่ประชุมมีมติ รับรองรายงานการประชุม ครั้งที่ ๑/๒๕๖๗ เมื่อวันที่ ๓๑ มกราคม ๒๕๖๗ โดยไม่มีการแก้ไข

**ระเบียบวาระที่ ๓** เรื่อง เพื่อทราบ

**วาระที่ ๓.๑** เรื่อง รับทราบผลการปฏิบัติตามมติคณะกรรมการบริหารงานบุคคลประจำมหาวิทยาลัยฯ ครั้งที่ ๑/๒๕๖๗ เมื่อวันที่ ๓๑ มกราคม ๒๕๖๗

ด้วยในการประชุมคณะกรรมการบริหารงานบุคคลประจำมหาวิทยาลัย (ก.บ.ม.) ที่ประชุมคณะกรรมการ ก.บ.ม. ขอให้ฝ่ายเลขานุการ ก.บ.ม. จัดทำรายงานผลการปฏิบัติในส่วนที่คณะกรรมการ ก.บ.ม. ได้ให้ความเห็นชอบ/อนุมัติแล้ว เสนอต่อคณะกรรมการ ก.บ.ม. ในการประชุมครั้งถัดไป เพื่อรายงานความคืบหน้าการดำเนินงานในเรื่องที่คณะกรรมการ ก.บ.ม. ได้มีมติไปแล้ว

เพื่อให้เป็นไปตามความเห็นของที่ประชุมคณะกรรมการ ก.บ.ม. จึงนำผลสรุปการปฏิบัติงานเสนอคณะกรรมการ ก.บ.ม.

จึงเสนอคณะกรรมการบริหารงานบุคคลประจำมหาวิทยาลัยเพื่อโปรดทราบ

**มติที่ประชุม ก.บ.ม.**

ที่ประชุม รับทราบ

**วาระที่ ๓.๒** เรื่อง รายงานผลความก้าวหน้าในการบริหารงานบุคคล

ด้วยในการประชุมคณะกรรมการบริหารงานบุคคลประจำมหาวิทยาลัย (ก.บ.ม.) ที่ประชุมคณะกรรมการ ก.บ.ม. ขอให้ฝ่ายเลขานุการ ก.บ.ม. จัดทำรายงานความก้าวหน้าในการเข้าสู่ตำแหน่งที่สูงขึ้นของบุคลากรสายวิชาการและสายสนับสนุน

๑. ข้อมูลการขอกำหนดตำแหน่งผู้ช่วยศาสตราจารย์ รองศาสตราจารย์ และศาสตราจารย์ (สายวิชาการ) มีจำนวนทั้งสิ้น ๖๙ ราย อยู่ระหว่างการดำเนินการ ดังนี้

ขั้นตอน	ตำแหน่งทางวิชาการ		
	ผศ.	รศ.	ศ.
๑. นำเรื่องการขอกำหนดตำแหน่งทางวิชาการเข้าที่ประชุมครั้งนี้	๑๔	๑	-
๒. อยู่ระหว่างประเมินผลการสอน	๑	-	-
๓. อยู่ระหว่างทาบถามคณะกรรมการผู้ทรงคุณวุฒิ	๑๕	๑	-

ขั้นตอน	ตำแหน่งทางวิชาการ		
	ผศ.	รศ.	ศ.
๔. อยู่ระหว่างรอผลการประเมินจากคณะกรรมการผู้ทรงคุณวุฒิ	๑	๑	-
๕. อยู่ระหว่างผู้ขอผลงานทางวิชาการปรับปรุงผลงานทางวิชาการ	๑	-	-
๖. อยู่ระหว่างรอผลการพิจารณาผลงานทางวิชาการที่ปรับปรุงใหม่	-	-	-
๗. อยู่ระหว่างรอประชุมคณะกรรมการผู้ทรงคุณวุฒิ	๒๔	๑	-
๘. สรุปผลการประเมินของคณะกรรมการผู้ทรงคุณวุฒิเข้าประชุมครั้งนี้	๗	-	๑
	๖๔	๔	๑

๒. ข้อมูลผู้ยื่นขอกำหนดตำแหน่งทางวิชาการที่ผ่านการพิจารณาจากคณะกรรมการปฏิบัติหน้าที่แทนสภามหาวิทยาลัยฯ ปีงบประมาณ ๒๕๖๖ และ ปีงบประมาณ ๒๕๖๗ ดังนี้

ประชุมครั้งที่/ เมื่อวันที่	ผู้ช่วยศาสตราจารย์		รองศาสตราจารย์		ศาสตราจารย์	
	ผ่าน	ไม่ผ่าน	ผ่าน	ไม่ผ่าน	ผ่าน	ไม่ผ่าน
<b>ปีงบประมาณ ๒๕๖๖</b>						
๑๔/๒๕๖๕ เมื่อวันที่ ๒๕ ต.ค. ๖๕	๑๒	๘	-	-	-	-
๑/๒๕๖๖ เมื่อวันที่ ๑๖ ก.พ. ๖๖	๖	๕	-	-	-	-
๙/๒๕๖๖ เมื่อวันที่ ๓๐ พ.ค. ๖๖	๑๖	๗	-	๑	-	-
๑๔/๒๕๖๖ เมื่อวันที่ ๒๖ ก.ย. ๖๖	๒๑	๗	-	-	-	-
<b>ปีงบประมาณ ๒๕๖๗</b>						
๒/๒๕๖๗ เมื่อวันที่ ๑๐ ก.พ. ๖๗	๗	๒	๑	-	-	๑
<b>รวม</b>	<b>๖๒</b>	<b>๒๙</b>	<b>-</b>	<b>๑</b>	<b>-</b>	<b>๑</b>

๓. ข้อมูลการขอกำหนดระดับตำแหน่งและการแต่งตั้งพนักงานในสถาบันอุดมศึกษาให้ดำรงตำแหน่งสูงขึ้น (สายสนับสนุน)

ขั้นตอน	ระดับตำแหน่ง			
	ชำนาญการ	ชำนาญการพิเศษ	เชี่ยวชาญ	เชี่ยวชาญพิเศษ
๑. อยู่ระหว่างรอผลการประเมินจากคณะกรรมการผู้ทรงคุณวุฒิ และรอประชุมคณะกรรมการ	๑๐	-	-	-
๒. อยู่ระหว่างผู้ขอผลงานปรับปรุงผลงาน	-	-	-	-
๓. อยู่ระหว่างรอผลการพิจารณาผลงานที่ปรับปรุงใหม่	-	-	-	-
๔. อยู่ระหว่างรอประชุมคณะกรรมการผู้ทรงคุณวุฒิ	-	-	-	-

ขั้นตอน	ระดับตำแหน่ง			
	ชำนาญการ	ชำนาญการพิเศษ	เชี่ยวชาญ	เชี่ยวชาญพิเศษ
๕. สรุปผลการประเมินของคณะกรรมการผู้ทรงคุณวุฒิ เข้าประชุมครั้งนี้	-	-	-	-
	๑๐	-	-	-

เพื่อให้เป็นไปตามความเห็นของที่ประชุมคณะกรรมการ ก.บ.ม. จึงขอในการเข้าสู่ตำแหน่งที่สูงขึ้นของบุคลากรสายวิชาการและสายสนับสนุน

จึงเสนอคณะกรรมการบริหารงานบุคคลประจำมหาวิทยาลัยเพื่อโปรดทราบ  
การอภิปรายของคณะกรรมการ

๑. ระบุเพิ่มในส่วน of ข้อมูลรายงานผลการยื่นขอกำหนดตำแหน่งทางวิชาการของข้าราชการพลเรือนในสถาบันอุดมศึกษาที่ผ่านการพิจารณาจากคณะกรรมการปฏิบัติหน้าที่แทนสภามหาวิทยาลัยฯ ไปยังกระทรวงการอุดมศึกษา วิทยาศาสตร์ วิจัยและนวัตกรรม และการแจ้งผลกลับมายังมหาวิทยาลัยฯ ด้วย

#### มติที่ประชุม ก.บ.ม.

ที่ประชุม รับทราบ และดำเนินการตามการอภิปรายของคณะกรรมการ

วาระที่ ๓.๓ เรื่อง รับทราบโครงสร้างการบริหารงานของสถาบันนวัตกรรมการศึกษาและการเรียนรู้ตลอดชีวิต

สืบเนื่องจากการประชุมคณะกรรมการบริหารงานบุคคลประจำมหาวิทยาลัย ครั้งที่ ๑/๒๕๖๗ เมื่อวันที่ ๓๑ มกราคม ๒๕๖๗ วาระที่ ๔.๑ เรื่อง พิจารณากำหนดอัตราและเงินประจำตำแหน่งทางบริหารของสถาบันนวัตกรรมการศึกษาและการเรียนรู้ตลอดชีวิต โดยมีจัดการตั้งฯ ตามข้อ ๕ ของประกาศฯ ให้แบ่งหน่วยงานในสถาบันนวัตกรรมการศึกษาและการเรียนรู้ตลอดชีวิต รายละเอียดประกอบการพิจารณา ดังนี้ ๑. พิจารณากำหนดอัตราตำแหน่งทางบริหารของสถาบันนวัตกรรมการศึกษาและการเรียนรู้ตลอดชีวิต จำนวน ๑๐ อัตรา และ ๒. พิจารณากำหนดอัตราเงินประจำตำแหน่งทางบริหารของสถาบันนวัตกรรมการศึกษา และการเรียนรู้ตลอดชีวิต จำนวน ๓ ตำแหน่ง

ที่ประชุมมีมติ

๑. อนุมัติอัตราตำแหน่งทางบริหารของสถาบันนวัตกรรมการศึกษา และการเรียนรู้ตลอดชีวิต จำนวน ๑๐ อัตรา

๒. อนุมัติอัตราเงินประจำตำแหน่งทางบริหารของสถาบันนวัตกรรมการศึกษา และการเรียนรู้ตลอดชีวิต จำนวน ๓ ตำแหน่ง ดังนี้

(๑) ผู้อำนวยการสถาบัน จำนวน ๑ อัตรา ในอัตราเงินประจำตำแหน่งเดือนละ ๑๐,๐๐๐ บาท

(๒) รองผู้อำนวยการ จำนวนไม่เกิน ๓ อัตรา ในอัตราเงินประจำตำแหน่งเดือนละ ๕,๖๐๐ บาท

(๓) หัวหน้าสำนักงานผู้อำนวยการ จำนวน ๑ อัตรา ในอัตราเงินประจำตำแหน่งเดือนละ ๕,๖๐๐ บาท

๓. มอบฝ่ายเลขานุการฯ ประสานหน่วยงานดังกล่าว เกี่ยวกับแผนภูมิ (Flow Chart) โครงสร้างการบริหาร และโครงสร้างอัตรากำลังที่ชัดเจน และนำเสนอคณะกรรมการ ก.บ.ม. ในการประชุมครั้งถัดไปเพื่อทราบ

ในการนี้ ฝ่ายเลขานุการฯ ได้ประสานกับทางสถาบันนวัตกรรมการศึกษาและการเรียนรู้ตลอดชีวิต ในการดำเนินการจัดทำแผนภูมิ (Flow Chart) โครงสร้างการบริหาร และโครงสร้างอัตราค่าจ้าง ดังนี้

## โครงสร้างการบริหาร วิทยาลัยนวัตกรรมการเรียนรู้ตลอดชีวิต

มหาวิทยาลัยเทคโนโลยีราชมงคลตะวันออก

อธิการบดี

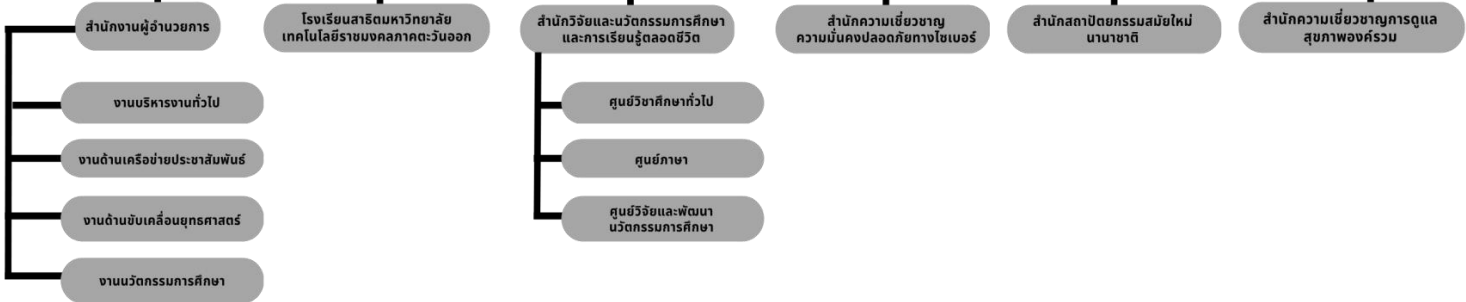
คณะกรรมการอำนวยการ  
สถาบันนวัตกรรมการศึกษาและการเรียนรู้ตลอดชีวิต

ผู้อำนวยการ  
สถาบันนวัตกรรมการศึกษาและการเรียนรู้ตลอดชีวิต

รองผู้อำนวยการ  
สถาบันนวัตกรรมการศึกษา

รองผู้อำนวยการ  
สถาบันนวัตกรรมการศึกษา

รองผู้อำนวยการ  
สถาบันนวัตกรรมการศึกษา



# โครงสร้างอัตรากำลัง สถาบันนวัตกรรมการศึกษาและการเรียนรู้ตลอดชีวิต

อธิการบดีมหาวิทยาลัยเทคโนโลยีราชมงคลตะวันออก

รองอธิการบดี ในกำกับดูแล

คณะกรรมการอำนวยการสถาบันนวัตกรรมการศึกษาและการเรียนรู้ตลอดชีวิต

ผู้อำนวยการสถาบันนวัตกรรมการศึกษาและการเรียนรู้ตลอดชีวิต

นางสาววิรัชกานต์ รัตนธีรวงศ์

รองผู้อำนวยการ  
สถาบันนวัตกรรมการศึกษาและการเรียนรู้ตลอดชีวิต  
นางสาวสุชีรา สายะรัตนชัย

รองผู้อำนวยการ  
สถาบันนวัตกรรมการศึกษาและการเรียนรู้ตลอดชีวิต  
นางสาวกัลยาณี มิ่งเจริญพร

รองผู้อำนวยการ  
สถาบันนวัตกรรมการศึกษาและการเรียนรู้ตลอดชีวิต  
อัคราว่าง

สำนักงานผู้อำนวยการ	โรงเรียนสาริตมมหาวิทยาลัยเทคโนโลยีราชมงคลตะวันออก	สำนักวิจัยนวัตกรรมการเรียนรู้ตลอดชีวิต	สำนักความเชี่ยวชาญความมั่นคงปลอดภัยทางไซเบอร์	สำนักสถาปัตยกรรมสมัยใหม่นานาชาติ	สำนักความเชี่ยวชาญดูแลสภาพองค์รวม
<ul style="list-style-type: none"> <li>• <b>งานบริหารงานทั่วไป</b> สายสนับสนุน นางสาวธิดาพัชร จันศรีพงษ์ นางสาวกมลรัตน์ ธีราศรีโรจน์ นางสาวแอมจันทร์ คำแก้ว</li> <li>• <b>งานเครือข่ายและประชาสัมพันธ์</b> สายสนับสนุน นางสาวอุษณพร บุญเกิด</li> <li>• <b>งานนวัตกรรมการศึกษา</b> สายสนับสนุน นางสาวกาญจนาภรณ์ สุดชุมแพ สายวิชาการ รองศาสตราจารย์กฤษณ์ชัย ฟูประทีปศิริ ผู้ช่วยศาสตราจารย์ศรัทธา ศรีเพ็ญพุ่ม นางสาวอนงค์ศิริ เสาร์แก้ว นายภูวดล กุศล นางสาวอุษณีย์ มิ่งวันลา</li> <li>• <b>งานบันทึกเรียนยุทธศาสตร์</b> สายสนับสนุน นางสาวณัฐชวดี จันจะไร</li> </ul>	<p>ผู้ทรงคุณวุฒิ (บุคคลภายนอกที่ทำงานให้มหาวิทยาลัย) รองศาสตราจารย์วรุฒ์ ฤกษ์อำนวยโชค สายสนับสนุน นายแบงค์ นามประชา</p>	<ul style="list-style-type: none"> <li>• <b>ศูนย์วิชาศึกษาทั่วไป</b> สายสนับสนุน นายแบงค์ นามประชา</li> <li>• <b>ศูนย์ภาษา</b> สายสนับสนุน นางสาวณัฐชวดี จันจะไร</li> <li>• <b>ศูนย์วิจัยและพัฒนาวัตกรรมการศึกษา</b> สายสนับสนุน นางสาวกาญจนาภรณ์ สุดชุมแพ</li> </ul>	<p>ผู้ทรงคุณวุฒิ ผู้ช่วยศาสตราจารย์ธรรมา สีสากะเกียรติสกุล</p>		

สถาบันวัดกรรมการศึกษาและการเรียนรู้ตลอดชีวิต

อธิการบดีมหาวิทยาลัยเทคโนโลยีราชมงคลตะวันออก

รองอธิการบดี ในกำกับดูแล

คณะกรรมการอำนวยการสถาบันวัดกรรมการศึกษาและการเรียนรู้ตลอดชีวิต

ผู้อำนวยการสถาบันวัดกรรมการศึกษาและการเรียนรู้ตลอดชีวิต

รองผู้อำนวยการสถาบันวัดกรรมการศึกษาและการเรียนรู้ตลอดชีวิต

รองผู้อำนวยการสถาบันวัดกรรมการศึกษาและการเรียนรู้ตลอดชีวิต

รองผู้อำนวยการสถาบันวัดกรรมการศึกษาและการเรียนรู้ตลอดชีวิต

สำนักงานผู้อำนวยการ

1. งานบริหารงานทั่วไป = 3

ตำแหน่ง นักปฏิบัติการอุดมศึกษา (1) \*\*

ตำแหน่ง เจ้าหน้าที่ปฏิบัติงานอุดมศึกษา (1) \*\*

ตำแหน่ง เจ้าหน้าที่งานวิทยาศาสตร์ (1) \*\*\*

2. งานเครือข่ายประชาสัมพันธ์ = 1

ตำแหน่ง เจ้าหน้าที่บริหารงานทั่วไป (1) \*

3. งานวัดกรรมการศึกษา = 6

ตำแหน่ง นักปฏิบัติการอุดมศึกษา (1) \*\*

ตำแหน่ง อาจารย์ (2)\* (3)\*\*

4. งานขับเคลื่อนยุทธศาสตร์ = 1

ตำแหน่ง พนักงานวิชาชีพ (1) \*\*

หมายเหตุ

พนักงานในสถาบันอุดมศึกษา \*

พนักงานตามภารกิจ \*\*

พนักงานราชการ \*\*\*

จ้างเหมาบุคคลภายนอกที่ปฏิบัติงานให้มหาวิทยาลัยฯ \*\*\*\*

โรงเรียนสาธิตมหาวิทยาลัย

เทคโนโลยีราชมงคลตะวันออก

ตำแหน่ง ผู้ทรงคุณวุฒิ (1)\*\*\*\* =1

(บุคคลภายนอกที่ปฏิบัติงานให้มหาวิทยาลัยฯ )

ตำแหน่ง นักปฏิบัติการอุดมศึกษา (1) \*\*

สำนักวิจัย

และนวัตกรรมการศึกษา

สำนักความเชี่ยวชาญ

ความมั่นคงปลอดภัยทางไซเบอร์

ตำแหน่ง ผู้ทรงคุณวุฒิ \*\* =1

สำนักงานสถาปัตยกรรม

สมัยใหม่นานาชาติ

สำนักความเชี่ยวชาญ

การดูแลสุขภาพแบบองค์รวม

จึงเสนอคณะกรรมการบริหารงานบุคคลประจำมหาวิทยาลัยเพื่อโปรดทราบ  
การอภิปรายของคณะกรรมการ

๑. เพิ่มเติมเส้นเชื่อมโยงในโครงสร้างการบริหารในส่วนของรองผู้อำนวยการสถาบัน  
นวัตกรรมการศึกษาและการเรียนรู้ตลอดชีวิต เพื่อให้ทราบถึงการกำกับ ดูแลของรองผู้อำนวยการใน  
แต่ละด้าน

๒. การจัดทำแผนภูมิ (Flow Chart) โครงสร้างการบริหาร และโครงสร้างอัตรากำลังเพิ่มเติม  
เพื่อให้ภายในหน่วยงานรับทราบการกำกับดูแลของรองผู้อำนวยการในแต่ละด้าน เพื่อให้เกิดความชัดเจน

มติที่ประชุม ก.บ.ม.

ที่ประชุม รับทราบ และดำเนินการตามการอภิปรายของคณะกรรมการ

ระเบียบวาระที่ ๔ เรื่อง เสนอเพื่อพิจารณา

วาระที่ ๔.๑ เรื่อง พิจารณาให้ความเห็นชอบกรอบอัตรากำลังงานในสถาบันอุดมศึกษา  
สายสนับสนุน สังกัด คณะบริหารธุรกิจและเทคโนโลยีสารสนเทศ โดยได้รับ  
ค่าตอบแทนจากงบประมาณเงินรายได้

สรุปเรื่อง

ตามหนังสือ ที่ อว ๐๖๕๑.๒๐๘(๑)/๐๔๖๖ ลงวันที่ ๑๒ กุมภาพันธ์ ๒๕๖๗ คณะ  
บริหารธุรกิจและเทคโนโลยีสารสนเทศ ขออนุมัติกรอบอัตรากำลังงานในสถาบันอุดมศึกษา (เงินรายได้) สาย  
สนับสนุน จำนวน ๑๑ อัตรา ในตำแหน่งนักวิชาการศึกษา และตำแหน่งเจ้าหน้าที่บริหารงานทั่วไป โดยคณะ  
บริหารธุรกิจฯ มีการจัดการเรียนการสอน ดังนี้

๑. มีการจัดการเรียนการสอนในระดับปริญญาตรี ภาคปกติ และภาคนอกเวลาราชการ  
(วันจันทร์-วันศุกร์ และวันอาทิตย์) ณ เขตพื้นที่จักรพงษ์ภูวนารถ และวิทยาเขตบางพระ

๒. มีการจัดการเรียนการสอนในระดับบัณฑิตศึกษา ภาคนอกเวลาราชการ (วันอาทิตย์)  
ณ เขตพื้นที่จักรพงษ์ภูวนารถ และวิทยาเขตบางพระ

๓. มีนักศึกษาต่างชาติ มาศึกษาต่อในระดับปริญญาตรี และระดับบัณฑิตศึกษา (ระดับ  
ปริญญาโท และปริญญาเอก) ได้แก่ นักศึกษาจีน ณ เขตพื้นที่จักรพงษ์ภูวนารถ

เพื่อเป็นขวัญกำลังใจ เกิดความมั่นคง และลดปัญหาการลาออกในการปฏิบัติงานของ  
บุคลากรสายสนับสนุน คณะบริหารธุรกิจและเทคโนโลยีสารสนเทศ จึงมีความประสงค์ขออนุมัติกรอบอัตร  
กำลังงานในสถาบันอุดมศึกษา (เงินรายได้) สายสนับสนุน โดยตั้งจ่ายจากเงินงบประมาณเงินรายได้ คณะ  
บริหารธุรกิจและเทคโนโลยีสารสนเทศ จำนวน ๑๑ อัตรา ดังนี้

๑. ตำแหน่งนักวิชาการศึกษา จำนวน ๖ อัตรา

๒. ตำแหน่งเจ้าหน้าที่บริหารงานทั่วไป จำนวน ๕ อัตรา

ข้อมูลประกอบการพิจารณา

สืบเนื่องจากพระราชบัญญัติระเบียบข้าราชการพลเรือนในสถาบันอุดมศึกษา พ.ศ. ๒๕๔๗  
และที่แก้ไขเพิ่มเติม (ฉบับที่ ๒) พ.ศ. ๒๕๕๑ มาตรา ๒๐ ได้กำหนดให้สภาสถาบันอุดมศึกษากำหนดกรอบ  
อัตรากำลังในสถาบัน โดยให้กำหนดกรอบของตำแหน่ง อันดับเงินเดือนของตำแหน่งและจำนวนของบุคลากร  
ที่พึงมีในสถาบันอุดมศึกษา รวมทั้งภาระหน้าที่ความรับผิดชอบของตำแหน่ง และคุณสมบัติเฉพาะตำแหน่ง  
ทั้งนี้ ให้กำหนดคราวละสี่ปี โดยต้องคำนึงถึงควมมีประสิทธิภาพ ความไม่ซ้ำซ้อน ความประหยัด และต้อง  
สอดคล้องกับหลักเกณฑ์ วิธีการและเงื่อนไขที่ ก.พ.อ. กำหนด

ในการนี้ มหาวิทยาลัยฯ ได้ดำเนินการวิเคราะห์ภารกิจของหน่วยงานภายในเพื่อนำมาวิเคราะห์กรอบอัตรากำลังบุคลากร สายสนับสนุน ประจำปีงบประมาณ พ.ศ. ๒๕๖๗ - ๒๕๗๐ และบัญชีกำหนดระดับตำแหน่งตามกรอบอัตรากำลัง ฯ ตามหลักเกณฑ์ วิธีการและเงื่อนไขที่ ก.พ.อ.กำหนด และตามระเบียบ กฎหมายที่เกี่ยวข้อง เพื่อใช้กรอบอัตรากำลังเป็นเครื่องมือในการวางแผน การใช้อัตรากำลังคน และการพัฒนากำลังคนในมหาวิทยาลัยให้สามารถดำเนินการตามภารกิจของมหาวิทยาลัยได้สำเร็จตามวัตถุประสงค์ เป็นไปอย่างมีประสิทธิภาพและประสิทธิผล

๑. จากการตรวจสอบข้อมูลประกอบการพิจารณา ดังนี้

(๑) คณะบริหารธุรกิจและเทคโนโลยีสารสนเทศ ถูกจัดตั้งส่วนราชการในมหาวิทยาลัยเทคโนโลยีราชมงคลตะวันออก ตามกฎกระทรวง พ.ศ.๒๕๔๙ ณ วันที่ ๑๔ พฤศจิกายน ๒๕๔๙

ที่	สาขาวิชา	ประเภทบุคลากร สายสนับสนุน (คน)					รวม (นับ เฉพาะ (๑ และ ๒)	อัตรา กำลังที่ พึงมี (อัตรา)
		(๑) ข้าราชการ พลเรือนใน สถาบันอุดมศึกษา	(๒) พนักงาน ในสถาบัน อุดมศึกษา	(๓) พนักงาน ราชการ	(๔) ลูกจ้าง ประจำ	(๕) พนักงาน ตาม ภารกิจ		
<b>คณะบริหารธุรกิจและเทคโนโลยีสารสนเทศ</b>								
	<b>แผนกสารบรรณ</b>							
๑	หัวหน้าสำนักงาน คณบดี คณะ บริหารธุรกิจฯ	-	๑	-	-	-	๑	๑
๒	งานเชิงยุทธศาสตร์	-	-	-	-	๓	-	๓
๓	งานฐานข้อมูล	-	-	-	-	๑	-	๑
๔	งานผลิตสื่อ	-	-	-	-	๑	-	๑
๕	งานเว็บไซต์และ ประชาสัมพันธ์	-	-	-	-	๑	-	๑
๖	งานพัสดุและเบิกจ่าย ค่าสอน	-	-	-	-	๑	-	๑
	<b>แผนกวิชาการวิจัย และบริการวิชาการ</b>							
๘	งานวิจัย	-	๑	-	-	-	๑	๑
๙	งานเทียบโอน บริการ วิชาการ และบุคลากร	-	-	-	-	๑	-	๑
๑๐	งานสหกิจศึกษา	-	-	-	-	๑	-	๑
๑๑	งานหลักสูตร	-	๑	-	-	-	๑	๑
๑๒	งานการเรียนการสอน และบัณฑิตศึกษา	-	-	-	-	๑	-	๑
	<b>แผนกกิจกรรม นักศึกษา</b>							
๑๓	งานกิจการนักศึกษา และกิจการพิเศษ	-	๒	-	-	-	๒	๒
	<b>แผนกประกันคุณภาพ</b>							
๑๔	งานประกันคุณภาพ, การประชุมประจำ คณะ ผู้ประสานงาน ด้านแผน ผู้ประสาน ด้านการเงิน	-	๑	-	-	-	๑	๑
๑๕	งานประกันคุณภาพ และสารบรรณ	-	-	-	-	๑	-	๑
<b>รวม</b>		<b>-</b>	<b>๖</b>	<b>-</b>	<b>-</b>	<b>๑๑</b>	<b>๖</b>	<b>๑๗</b>

(๒) จำนวนบุคลากรสายสนับสนุน ณ เดือน กุมภาพันธ์ ๒๕๖๗

(๓) จำนวนนักศึกษา ณ เดือน กุมภาพันธ์ ๒๕๖๗ รวมจำนวน ๑,๔๒๑ ราย

### เอกสารที่เกี่ยวข้อง

๑. ข้อบังคับมหาวิทยาลัยเทคโนโลยีราชมงคลตะวันออก ว่าด้วยการบริหารงานบุคคล สำหรับพนักงานในสถาบันอุดมศึกษา พ.ศ. ๒๕๖๓

๒. ประกาศมหาวิทยาลัยเทคโนโลยีราชมงคลตะวันออก เรื่อง บัญชีค่าตอบแทนขั้นต่ำขั้นสูง บัญชีค่าตอบแทนแรกบรรจุตามคุณวุฒิฐานในการคำนวณและช่วงเงินค่าตอบแทนสำหรับการเลื่อนค่าตอบแทนในแต่ละประเภทและระดับตำแหน่งของพนักงานในสถาบันอุดมศึกษา

๓. ประกาศคณะกรรมการมาตรฐานการอุดมศึกษา เรื่อง เกณฑ์มาตรฐานหลักสูตรระดับปริญญาตรี พ.ศ.๒๕๖๕

๔. กฎกระทรวง จัดตั้งส่วนราชการในมหาวิทยาลัยเทคโนโลยีราชมงคลตะวันออก กระทรวงศึกษาธิการ พ.ศ.๒๕๕๙ (คณะบริหารธุรกิจและเทคโนโลยีสารสนเทศ)

### ข้อเสนอเพื่อพิจารณา

เพื่อให้การดำเนินงานของคณะบริหารธุรกิจและเทคโนโลยีสารสนเทศเป็นไปด้วยความเรียบร้อย บรรลุตามวัตถุประสงค์ และมีประสิทธิภาพ จึงเสนอที่ประชุมเพื่อโปรดพิจารณา ดังนี้

๑. เห็นชอบกรอบอัตราพนักงานในสถาบันอุดมศึกษา สายสนับสนุน สังกัด คณะบริหารธุรกิจและเทคโนโลยีสารสนเทศ โดยได้รับค่าตอบแทนจากงบประมาณเงินรายได้ ดังนี้

(๑) ตำแหน่งนักวิชาการศึกษา จำนวน ๖ อัตรา

(๒) ตำแหน่งเจ้าหน้าที่บริหารงานทั่วไป จำนวน ๕ อัตรา

๒. เห็นชอบให้ใช้มาตรฐานกำหนดตำแหน่งตามที่ ก.พ.อ. กำหนด สำหรับพนักงานในสถาบันอุดมศึกษา โดยอนุโลม ดังนี้

(๑) ตำแหน่งนักวิชาการศึกษา

ตำแหน่งประเภท เชี่ยวชาญเฉพาะ

ชื่อสายงาน วิชาการศึกษา

ชื่อตำแหน่งในสายงาน นักวิชาการศึกษา

ระดับตำแหน่ง เชี่ยวชาญ

ชำนาญการพิเศษ

ชำนาญการ

ปฏิบัติการ

(๒) ตำแหน่งเจ้าหน้าที่บริหารงานทั่วไป

ตำแหน่งประเภท เชี่ยวชาญเฉพาะ

ชื่อสายงาน บริหารงานทั่วไป

ชื่อตำแหน่งในสายงาน เจ้าหน้าที่บริหารงานทั่วไป

ระดับตำแหน่ง เชี่ยวชาญ

ชำนาญการพิเศษ

ชำนาญการ

ปฏิบัติการ

จึงเสนอคณะกรรมการบริหารงานบุคคลประจำมหาวิทยาลัยเพื่อโปรดพิจารณา

## มติที่ประชุม ก.บ.ม.

ที่ประชุมมีมติ เห็นชอบกรอบอัตราพนักงานในสถาบันอุดมศึกษา สายสนับสนุน สังกัด คณะบริหารธุรกิจและเทคโนโลยีสารสนเทศ โดยได้รับค่าตอบแทนจากงบประมาณเงินรายได้ของคณะ จำนวน ๑๑ อัตรา ดังนี้

๑. ตำแหน่งนักวิชาการศึกษา จำนวน ๖ อัตรา
๒. ตำแหน่งเจ้าหน้าที่บริหารงานทั่วไป จำนวน ๕ อัตรา

วาระที่ ๔.๒ เรื่อง พิจารณาให้ความเห็นชอบหลักเกณฑ์การวิเคราะห์อัตรากำลังสายวิชาการ และสายสนับสนุนของมหาวิทยาลัยเทคโนโลยีราชมงคลตะวันออก

### สรุปเรื่อง

ตามหนังสือ ที่ อว ๐๖๕๑.๑๐๓(๒)/๐๙๒ ลงวันที่ ๒๐ กุมภาพันธ์ ๒๕๖๗ กองนโยบายและแผนได้ประชุมคณะอนุกรรมการวิเคราะห์อัตรากำลังสายวิชาการและสายสนับสนุน ครั้งที่ ๑/๒๕๖๗ เมื่อวันที่ ๑๑ กุมภาพันธ์ พ.ศ. ๒๕๖๗ วาระที่ ๓.๑ พิจารณาร่างหลักเกณฑ์การกำหนดกรอบอัตรากำลังมหาวิทยาลัยเทคโนโลยีราชมงคลตะวันออก ที่ประชุมมีมติ เห็นชอบร่างหลักเกณฑ์การกำหนดกรอบอัตรากำลังมหาวิทยาลัยเทคโนโลยีราชมงคลตะวันออก โดยมอบกองนโยบายและแผนร่วมกับกองบริหารงานบุคคลดำเนินการ ดังนี้ ๑. เพิ่มเติมเกณฑ์มาตรฐานตามข้อเสนอแนะของคณะอนุกรรมการ เพื่อให้แต่ละหน่วยงานสามารถนำเกณฑ์มาตรฐานไปวิเคราะห์อัตรากำลังให้เกิดขึ้นจริง ทั้งในส่วนของบุคลากรสายวิชาการและบุคลากรสายสนับสนุน และ ๒. จัดทำคำอธิบายหลักเกณฑ์ในแต่ละขั้นตอนเพื่อให้ทุกหน่วยงานสามารถใช้งานได้และมีความเข้าใจในทิศทางเดียวกัน ทั้งนี้ หากดำเนินการเรื่องกล่าวเรียบร้อยแล้ว มอบฝ่ายเลขานุการฯ นำเสนอต่อคณะกรรมการบริหารงานบุคคลประจำมหาวิทยาลัย เพื่อพิจารณาในส่วนของหลักเกณฑ์ก่อนที่จะนำไปวิเคราะห์ภาระงานที่เกิดขึ้นจริงต่อไป

### ข้อมูลประกอบการพิจารณา

**หลักเกณฑ์การวิเคราะห์อัตรากำลังสายวิชาการ และสายสนับสนุนของมหาวิทยาลัยเทคโนโลยีราชมงคลตะวันออก**

#### ๑. สายวิชาการ

##### ๑.๑ เกณฑ์วิเคราะห์เป้าหมายการผลิตบัณฑิต

เกณฑ์วิเคราะห์เป้าหมายการผลิตตามแผนพัฒนามหาวิทยาลัยเทคโนโลยีราชมงคลตะวันออก พ.ศ. ๒๕๖๖ - ๒๕๗๐ ใช้แนวทางการวิเคราะห์นักศึกษาตามแผนการรับนักศึกษา จำแนกตามคณะ/หน่วยงานและ ระดับหลักสูตรสาขาวิชา เพื่อใช้ประมาณค่าภาระงานที่เหมาะสมของอาจารย์ในอนาคต และเพื่อให้เป็นไปตามมาตรฐานหลักสูตรและสภาวิชาชีพ

##### ๑.๒ เกณฑ์วิเคราะห์สัดส่วนอาจารย์ต่อนักศึกษา (FTES : Full Time Equivalent Student)

เกณฑ์วิเคราะห์สัดส่วนอาจารย์ต่อนักศึกษา ใช้แนวทางการวิเคราะห์จำนวนนักศึกษาเต็มเวลา ซึ่งได้จากการวิเคราะห์จำนวนหน่วยกิตนักศึกษา (SCH : Student Credit Hours) ที่ได้จากผลรวมของผลคูณของจำนวนนักศึกษาที่ลงทะเบียนเรียนกับจำนวนหน่วยกิตของแต่ละรายวิชาที่ภาควิชาหรือคณะนั้นเปิดสอนใน หลักสูตรต่าง ๆ ซึ่งกำหนดให้นักศึกษาจะต้องลงทะเบียนเรียนตามเกณฑ์หลักสูตรในแต่ละปีการศึกษา ซึ่งการ วิเคราะห์หน่วยกิตนักศึกษา (SCH) และนักศึกษาเต็มเวลา (FTES) โดยใช้สูตรคำนวณดังนี้

$$SCH = \sum C_i S_i$$

$$C_i = \text{จำนวนหน่วยกิตของแต่ละวิชา}$$

$$S_i = \text{จำนวนนักศึกษาที่ลงทะเบียนเรียนในแต่ละวิชา}$$

- i = รายวิชาที่ i..... n
- FTES = SCH / N
- SCH = จำนวนหน่วยกิตในปีการศึกษา
- N = จำนวนหน่วยกิตคงที่ตามเกณฑ์มาตรฐาน  
กำหนด ระดับปริญญาตรีทั้งปีการศึกษา มีค่าเท่ากับ ๓๖  
ระดับบัณฑิตศึกษาทั้งปีการศึกษา มีค่าเท่ากับ ๒๔

## ๒. สายสนับสนุน

### ๒.๑ การวิเคราะห์ชั่วโมงภาระงานตามภารกิจพื้นฐาน (Work Load)

วิเคราะห์ภาระงานจากชั่วโมงการทำงาน เพื่อกำหนดจำนวนอัตรากำลังสายสนับสนุนโดยวิเคราะห์ภาระงานที่เกิดขึ้นจริงตามหลักเกณฑ์ของ สกอ. ที่กำหนดให้ ๑ ตำแหน่ง ต้องมีภาระงานไม่น้อยกว่า ๓๕ ชั่วโมงทำการ/สัปดาห์ หรือ ๒๓๐ วัน/ปี

### ๒.๒ การวิเคราะห์สัดส่วนภาระงานตามภารกิจพื้นฐาน (Work Proportion)

วิเคราะห์ภาระงานจากสัดส่วนภาระงานตามภารกิจหลัก เพื่อกำหนดจำนวนอัตรากำลังสายสนับสนุน โดยวิเคราะห์สัดส่วนภาระงานจริงรายตำแหน่งตามเกณฑ์เฉลี่ยทั้งมหาวิทยาลัย จากการวิเคราะห์ สัดส่วนสายสนับสนุนต่อภาระงานแต่ละสายงาน พิจารณาจัดสรรตามเกณฑ์มาตรฐานของ สกอ. ดังต่อไปนี้

(๑) วิเคราะห์กรอบอัตรากำลังทั้งมหาวิทยาลัย ให้มีสัดส่วนสายผู้สอนต่อสายสนับสนุน

(๒) จัดสรรกรอบอัตรากำลังให้หน่วยงานตามโครงสร้างภารกิจ ให้แต่ละหน่วยงานที่เป็น ตำแหน่งพื้นฐานทั่วไป อย่างน้อย ๑ อัตรา

(๓) จัดสรรกรอบอัตรากำลังที่เป็นตำแหน่งพื้นฐานทั่วไป และตำแหน่งเฉพาะภารกิจ พิจารณา ตามเกณฑ์ภาระงานเฉลี่ยทั้งมหาวิทยาลัย

(๓.๑) ตำแหน่งนักจัดการงานทั่วไป นักวิเคราะห์นโยบายและแผน บุคลากรนิติกร หรือที่ปฏิบัติงานที่เกี่ยวข้อง วิเคราะห์ภาระงานจากโครงสร้างหน่วยงาน จำนวนงบประมาณ และจำนวนบุคลากร

(๓.๒) ตำแหน่งนักบัญชี นักวิชาการเงินและบัญชี นักพัสดุ นักวิชาการตรวจสอบภายใน หรือที่ปฏิบัติงานที่เกี่ยวข้อง วิเคราะห์ภาระงานจากโครงสร้างหน่วยงาน จำนวนงบประมาณ และจำนวนนักศึกษา

(๓.๓) ตำแหน่งนักวิชาการศึกษา นักแนะแนวการศึกษาและอาชีพ บรรณารักษ์ นักวิชาการโสตศึกษา หรือที่ปฏิบัติงานที่เกี่ยวข้อง วิเคราะห์ภาระงานจากโครงสร้างหน่วยงาน จำนวนนักศึกษา และจำนวนหลักสูตรสาขาวิชาที่เปิดสอน

(๓.๔) ตำแหน่งนักวิทยาศาสตร์ นักวิชาการคอมพิวเตอร์ นักวิชาการเกษตร หรือที่ปฏิบัติงานที่เกี่ยวข้อง วิเคราะห์ภาระงานจากโครงสร้างหน่วยงาน จำนวนหลักสูตร หรือห้องปฏิบัติการ หรือจำนวนนักศึกษาที่ใช้บริการ

### ๒.๓ การวิเคราะห์ภาระงานตามภารกิจเชิงยุทธศาสตร์

วิเคราะห์ภาระงานจริงรายตำแหน่ง กำหนดน้ำหนักภาระงานเชิงยุทธศาสตร์ตามตัวชี้วัดแผนพัฒนามหาวิทยาลัย โดยจัดทำเป็นคำรับรองการปฏิบัติงานฯ

### ๒.๔ การวิเคราะห์ต้นทุนค่าใช้จ่ายของกำลังคน

การนำประเด็นค่าใช้จ่ายบุคลากรเข้ามาร่วมในการพิจารณาเพื่อจัดการทรัพยากรบุคคลที่มีอยู่อย่างมีประสิทธิภาพ โดยคำนึงถึง

(๑) การจัดระดับชั้นงานที่เหมาะสม ในการพิจารณาต้นทุนต่อการกำหนดระดับชั้นงานในแต่ละประเภท เพื่อให้การกำหนดตำแหน่งและการปรับระดับชั้นงานประหยัดและมีประสิทธิภาพ

(๒) การจัดสรรประเภทบุคลากร (ข้าราชการพลเรือนในสถาบันอุดมศึกษา พนักงานในสถาบันอุดมศึกษา พนักงานราชการ ลูกจ้างประจำ และพนักงานตามภารกิจ) ซึ่งการจัดประเภทลักษณะงานผิดมีผลกระทบต่อประสิทธิภาพและต้นทุนในการทำงานขององค์กร/หน่วยงาน

### **เอกสารที่เกี่ยวข้อง**

หลักเกณฑ์การกำหนดกรอบอัตรากำลังมหาวิทยาลัยเทคโนโลยีราชมงคลตะวันออก สายวิชาการ และสายสนับสนุน

### **ข้อเสนอเพื่อพิจารณา**

เพื่อให้การดำเนินการเป็นไปด้วยความเรียบร้อย บรรลุตามวัตถุประสงค์ และมีประสิทธิภาพ จึงเสนอที่ประชุมเพื่อโปรดพิจารณาหลักเกณฑ์การวิเคราะห์อัตรากำลังสายวิชาการ และสายสนับสนุนของมหาวิทยาลัยเทคโนโลยีราชมงคลตะวันออก

จึงเสนอคณะกรรมการบริหารงานบุคคลประจำมหาวิทยาลัยเพื่อโปรดพิจารณา

การพิจารณาของคณะกรรมการ

๑. สายวิชาการ เกณฑ์วิเคราะห์เป้าหมายการผลิตบัณฑิต เพิ่มในส่วนของตามมาตรฐานหลักสูตรและสภาวิชาชีพ

๒. ปรับข้อมูลสัดส่วนอาจารย์ต่อนักศึกษา โดยให้ระบุหลักสูตรของสาขานั้น ๆ ตัวอย่างหลักสูตรวิทยาศาสตร์บัณฑิต (สาขาวิชา...) หรือหลักสูตรวิทยาศาสตรมหาบัณฑิต (สาขาวิชา...) และให้พิจารณาทบทวนสัดส่วนอาจารย์ต่อนักศึกษา ณ ปัจจุบัน ด้วย

๓. ทบทวนหลักเกณฑ์การวิเคราะห์อัตรากำลังสายวิชาการ และสายสนับสนุน เพื่อให้เป็นไปตามหลักเกณฑ์มาตรฐานกลางของสภาวิชาชีพที่เกี่ยวข้อง โดยคำนึงถึงนโยบายของมหาวิทยาลัย และการนำระบบเทคโนโลยี (IT) เข้ามาเกี่ยวข้อง และหากมีการเปลี่ยนแปลงสัดส่วน ให้ใส่ \* หมายเหตุด้วย

๔. ชักซ้อมแนวปฏิบัติในการวิเคราะห์อัตรากำลังไปยังทุกหน่วยงานในสังกัดของมหาวิทยาลัยฯ เพื่อถือปฏิบัติ

### **มติที่ประชุม ก.บ.ม.**

ที่ประชุมมีมติ เห็นชอบหลักเกณฑ์การวิเคราะห์อัตรากำลังสายวิชาการ และสายสนับสนุนของมหาวิทยาลัยเทคโนโลยีราชมงคลตะวันออก และมอบมหาวิทยาลัยฯ ดำเนินการตามการพิจารณาของคณะกรรมการ

**ระเบียบวาระที่ ๕** เรื่อง เสนอเพื่อพิจารณาทั่วทั้ง

-ไม่มี-

**ระเบียบวาระที่ ๖** เรื่องอื่นๆ

**วาระที่ ๖.๑** เรื่อง การประชุมคณะกรรมการบริหารงานบุคคลประจำมหาวิทยาลัย (ก.บ.ม.)

ประธานกรรมการ ก.บ.ม. นัดประชุมคณะกรรมการบริหารงานบุคคลประจำมหาวิทยาลัย (ก.บ.ม.) ครั้งที่ ๓/๒๕๖๗ ในวันอังคารที่ ๒๖ มีนาคม ๒๕๖๗ เวลา ๑๓.๓๐ น. ห้องประชุมวันวิสาข์ อาคารสรรพวิชาบริการ มหาวิทยาลัยเทคโนโลยีราชมงคลตะวันออก หรือผ่านสื่ออิเล็กทรอนิกส์

จึงเสนอคณะกรรมการบริหารงานบุคคลประจำมหาวิทยาลัยเพื่อโปรดทราบ

### **มติที่ประชุม ก.บ.ม.**

ที่ประชุม รับทราบ

เลิกประชุม

เวลา ๑๔.๓๐ น.



ลงชื่อ.....

(นางสาวดวงใจ นพวรรณ)  
นิติกร ปฏิบัติการ  
ผู้ช่วยเลขานุการ  
ผู้บันทึกรายงานการประชุม



ลงชื่อ.....

(นางชิตชวีญ บำรุงวงศ์)  
บุคลากร ปฏิบัติการ  
ผู้ช่วยเลขานุการ  
ผู้บันทึกรายงานการประชุม



ลงชื่อ .....

(นางสาวสมัญญา พิมพ์าลัย)  
ผู้อำนวยการกองบริหารงานบุคคล  
กรรมการและเลขานุการ คณะกรรมการบริหารงานบุคคลประจำมหาวิทยาลัย  
ผู้ตรวจรายงานการประชุม